

STANDARDY OCHRONY MAŁOLETNICH¹

W ZESPOLE SZKÓŁ NR 2 IM. JĘDRZEJA ŚNIADECKIEGO W SZCZYTNIE

Podstawa prawna:

1. Ustawa z dnia 29 lipca 2005 r. o przeciwdziałaniu przemocy domowej (Dz.U. 2021 r. poz. 1249 oraz Dz.U. 2023 r. poz. 289 oraz 535)
2. Rozporządzenie Rady Ministrów z dnia 6 września 2023 r. w sprawie procedury „Niebieskie Karty” oraz wzorów formularzy „Niebieska Karta” (Dz. U. 2023 poz. 1870)
3. Ustawa z dnia 28 lipca 2023 r. o zmianie ustawy – Kodeks rodzinny i opiekuńczy oraz niektórych innych ustaw (Dz.U. 2023 poz. 1606)
4. Ustawa z dnia 26 stycznia 1982 r. – Karta Nauczyciela (t. j. Dz.U. 2023 r. poz. 984 ze zm.)
5. Ustawa z dnia 14 grudnia 2016 r. – Prawo oświatowe (t. j. Dz.U. 2023 r. poz. 900)
6. Ustawa z dnia 10 maja 2018 r. o ochronie danych osobowych (t.j. Dz.U. 2019 r. poz. 1781)
7. Konwencja o prawach dziecka (Dz.U. 1991 nr 120, poz. 526)
8. Konwencja o prawach osób niepełnosprawnych (Dz.U. 2012, poz. 1169)

Obowiązują od dnia 8.02.2024 r.

¹ „Wersja zupełna”

SPIS TREŚCI

ROZDZIAŁ 1	4
Informacje ogólne	4
ROZDZIAŁ 2	7
Standardy ochrony małoletnich.....	7
ROZDZIAŁ 3	11
Zasady zatrudniania pracowników w Zespole Szkół Nr 2 im. Jędrzeja Śniadeckiego w Szczytnie oraz dopuszczania innych osób do opieki nad małoletnimi.....	11
ROZDZIAŁ 4	13
Zasady bezpiecznych relacji uczniów i pracowników w Zespole Szkół Nr 2 im. Jędrzeja Śniadeckiego w Szczytnie	13
ROZDZIAŁ 5	15
Zakaz stosowania przemocy wobec dziecka w jakiegokolwiek formie, w tym nawiązywania relacji o charakterze seksualnym.....	15
ROZDZIAŁ 6	17
Nawiązywanie kontaktu z uczniami w godzinach pracy, za pomocą kanałów służbowych oraz w celach edukacyjnych lub wychowawczych	17
ROZDZIAŁ 7	17
Zasady bezpiecznych relacji między małoletnimi.....	17
ROZDZIAŁ 8	20
Zasady korzystania z urządzeń elektronicznych z dostępem do sieci Internet oraz ochrony małoletnich przed treściami szkodliwymi i zagrożeniami z sieci	20
ROZDZIAŁ 9	24
Zasady ochrony wizerunku małoletnich	24
ROZDZIAŁ 10	25
Zasady ochrony danych osobowych małoletnich.....	25
ROZDZIAŁ 11	26
Zasady i procedury podejmowania interwencji w sytuacji podejrzenia stosowania lub stosowania przemocy domowej	26
ROZDZIAŁ 12	30
Procedura „Niebieskie Karty”	30
ROZDZIAŁ 13	34
Zadania pracowników szkoły w sytuacjach podejrzenia krzywdzenia lub krzywdzenia małoletniego w formie przemocy domowej	34
ROZDZIAŁ 14	37

Zasady i procedury postępowania w przypadku wystąpienia zagrożenia cyfrowego.....	37
ROZDZIAŁ 15.....	44
Organizacja procesu ochrony małoletnich w Zespole Szkół Nr 2 im. Jędrzeja Śniadeckiego w Szczytnie	44
ROZDZIAŁ 16.....	49
Zasady ustalania planu wsparcia małoletniemu po ujawnieniu krzywdzenia.....	49
ROZDZIAŁ 17.....	49
Zasady przeglądu i aktualizacji dokumentu „Standardy Ochrony Małoletnich w Zespole Szkół Nr 2 im. Jędrzeja Śniadeckiego w Szczytnie”.....	49
ROZDZIAŁ 18.....	50
Zapisy końcowe.....	50
ZAŁĄCZNIKI.....	51

ROZDZIAŁ 1 INFORMACJE OGÓLNE

§ 1.

1. Nowelizacja Kodeksu rodzinnego i opiekuńczego (Dz.U. poz. 1606) określiła warunki skutecznej ochrony małoletnich przed różnymi formami przemocy. Wprowadzone zmiany wskazują na potrzebę opracowania jasnych i spójnych standardów postępowania w sytuacjach podejrzenia krzywdzenia lub krzywdzenia małoletnich.

2. „Standardy ochrony małoletnich” są jednym z elementów systemowego rozwiązania ochrony małoletnich przed krzywdzeniem i stanowią formę zabezpieczenia ich praw. Należy je traktować jako jedno z narzędzi wzmacniających i ułatwiających skuteczniejszą ochronę uczniów przed krzywdzeniem.

3. W konstruowaniu „Standardów ochrony małoletnich” przyjęto następujące założenia:

- w Zespole Szkół Nr 2 im. Jędrzeja Śniadeckiego w Szczytnie nie są zatrudniane osoby mogące zagrazać bezpieczeństwu małoletnich,
- wszyscy pracownicy potrafią zdiagnozować symptomy krzywdzenia małoletniego oraz podejmować interwencje w przypadku podejrzenia, że małoletni jest ofiarą przemocy w szkole lub przemocy domowej,
- podejmowane w szkole postępowania nie mogą naruszać praw dziecka, praw człowieka, praw ucznia określonych w statucie szkoły oraz bezpieczeństwa danych osobowych,
- małoletni wiedzą, jak unikać zagrożeń w kontaktach z dorosłymi i rówieśnikami,
- małoletni wiedzą, do kogo zwracać się o pomoc w sytuacjach dla nich trudnych i czynią to mając świadomość skuteczności podejmowanych w szkole działań,
- rodzice poszerzają wiedzę i umiejętności o metodach wychowania dziecka bez stosowania przemocy oraz potrafią je uczyć zasad bezpieczeństwa.

Ponadto przyjęto, że:

- prowadzone w szkole postępowanie na wypadek krzywdzenia lub podejrzenia krzywdzenia małoletnich jest zorganizowane w sposób zapewniający im skuteczną ochronę,
- działania podejmowane w ramach ochrony małoletnich przed krzywdzeniem są dokumentowane oraz monitorowane i poddawane okresowej weryfikacji przy udziale wszystkich zainteresowanych podmiotów.

Uwzględniając powyższe założenia niniejszy dokument określa zatem standardy ochrony małoletnich, stanowiące zbiór zasad i procedur postępowania w sytuacjach zagrożenia ich bezpieczeństwa. Jego najważniejszym celem jest ochrona małoletnich przed różnymi formami przemocy oraz budowanie bezpiecznego i przyjaznego środowiska w szkole.

§ 2.

4. Ilekroć w dokumencie „Standardy ochrony małoletnich w Zespole Szkół Nr 2 im. Jędrzeja Śniadeckiego w Szczytnie” jest mowa o:

- 1) *dyrektorze* – należy przez to rozumieć Dyrektora Zespołu Szkół Nr 2 im. Jędrzeja Śniadeckiego w Szczytnie
- 2) *szkole, jednostce* – należy przez to rozumieć Zespół Szkół Nr 2 im. Jędrzeja Śniadeckiego w Szczytnie;
- 3) *pracowniku* – należy przez to rozumieć każdą osobę zatrudnioną w Zespole Szkół Nr 2 im. Jędrzeja Śniadeckiego w Szczytnie, bez względu na formę zatrudnienia, w tym: wolontariuszy lub inne osoby, które z racji pełnionej funkcji lub zadań mają (nawet potencjalny) kontakt z małoletnimi;
- 4) *uczniu* – należy przez to rozumieć każdą osobę uczęszczającą do Zespołu Szkół Nr 2 im. Jędrzeja Śniadeckiego w Szczytnie;
- 5) *małoletnim (dziecku, uczniu, wychowanku)* – należy przez to rozumieć każdą osobę do ukończenia 18 roku życia;
- 6) *rodzicu* – należy przez to rozumieć przedstawiciela ustawowego małoletniego pozostającego pod ich władzą rodzicielską. Jeżeli dziecko pozostaje pod władzą rodzicielską obojga rodziców, każde z nich może działać samodzielnie jako przedstawiciel ustawy dziecka;
- 7) *opiekunie prawnym dziecka/małoletniego* – należy przez to rozumieć osobę, która ma za zadanie zastąpić dziecku rodziców, a także wypełnić wszystkie ciążące na nich obowiązki. Jest przedstawicielem ustawowym małoletniego, dlatego może dokonywać czynności prawnych w imieniu dziecka i ma za zadanie chronić jego interesy prawne, osobiste oraz finansowe;
- 8) *„osobie najbliższej dziecku”* – należy przez to rozumieć osobę wstępną: matkę, ojca, babcię, dziadka; rodzeństwo: siostrę, brata, w tym rodzeństwo przyrodnie, a także inne osoby pozostające we wspólnym gospodarstwie, a w przypadku jej braku – osobę pełnoletnią wskazaną przez małoletniego;
- 9) *krzywdzeniu małoletniego* – należy rozumieć popełnienie czynu zabronionego lub czynu karalnego na szkodę małoletniego przez jakąkolwiek osobę, w tym pracownika szkoły lub zagrożenie dobra małoletniego, w tym jego zaniedbywanie. Krzywdzeniem jest:
 - a. *przemoc fizyczna* – należy przez to rozumieć każde intencjonalne działanie sprawcy, mające na celu przekroczenie granicy ciała ucznia/małoletniego, np. bicie, popychanie, szarpanie, itp.;
 - b. *przemoc seksualna* – należy przez to rozumieć zaangażowanie ucznia/małoletniego w aktywność seksualną, której nie jest on lub ona w stanie w pełni zrozumieć i udzielić na nią świadomej zgody, naruszającą prawo i obyczaje danego społeczeństwa;
 - c. *przemoc psychiczna* – należy przez to rozumieć powtarzający się wzorzec zachowań opiekuna lub skrajnie drastyczne wydarzenie (lub wydarzenia), które powodują u małoletniego poczucie, że jest nic niewarte, złe, niekochane, niechciane, zagrożone i że jego osoba ma jakąkolwiek wartość jedynie wtedy, gdy zaspokaja potrzeby innych;
 - d. *przemoc domowa* – należy przez to rozumieć jednorazowe albo powtarzające się umyślne działanie lub zaniechanie naruszające prawa lub dobra osobiste członków rodziny, a także innych osób wspólnie zamieszkujących lub gospodarujących, w szczególności narażające te osoby na niebezpieczeństwo utraty życia, zdrowia, naruszające ich godność, nietykalność cielesną, wolność, w tym seksualną,

powodujące szkody na ich zdrowiu fizycznym lub psychicznym, a także wywołujące cierpienia i krzywdy moralne u osób dotkniętych przemocą;

- e. *zaniedbanie* – należy przez to rozumieć chroniczne lub incydentalne niezaspokajanie podstawowych potrzeb fizycznych i psychicznych przez osoby zobowiązane do opieki, troski i ochrony zdrowia i/lub nierespektowanie podstawowych praw, powodujące zaburzenia jego zdrowia i/lub trudności w rozwoju;
- 10) *osobie stosującej przemoc domową* – należy przez to rozumieć pełnoletniego, który dopuszcza się przemocy domowej;
- 11) *świadku przemocy domowej* – należy przez to rozumieć osobę, która posiada wiedzę na temat stosowania przemocy domowej lub widziała akt przemocy domowej.

ROZDZIAŁ 2 STANDARDY OCHRONY MAŁOLETNICH

§ 3.

1. Standard I. Uczniowie, rodzice i pracownicy szkoły znają „Standardy ochrony małoletnich w Zespole Szkół Nr 2 im. Jędrzeja Śniadeckiego w Szczytnie”. Dokument jest dostępny i upowszechniany.

Wskaźniki realizacji standardu:

- 1) Dokument „Standardy ochrony małoletnich w Zespole Szkół Nr 2 im. Jędrzeja Śniadeckiego w Szczytnie” został opracowany, zgodnie z Ustawą z dnia 28 lipca 2023 r. o zmianie ustawy – Kodeks rodzinny i opiekuńczy (Dz.U. poz. 1606).
- 2) Zapoznano z nim pracowników szkoły, rodziców/opiekunów prawnych uczniów oraz uczniów.
- 3) Dokument wprowadzono do stosowania w szkole.
- 4) Dokument udostępniono na stronie internetowej szkoły: <https://zs2.powiatzczycienski.pl/> oraz wyłożono do wglądu w bibliotece szkolnej.
- 5) Dokument został udostępniony w dwóch wersjach: wersji pełnej oraz skróconej przeznaczonej dla małoletnich i zawierającej informacje dla nich istotne.
- 6) Informacje o treści dokumentu upowszechniane są wśród rodziców na zebraniach z rodzicami, konsultacjach indywidualnych, godzinach dostępności nauczycieli.
- 7) Informacje istotne dla małoletnich zawarte w dokumencie upowszechniane są w trakcie lekcji wychowawczych, konsultacjach indywidualnych, na godzinach dostępności nauczycieli, w trakcie realizowanych programów i warsztatów o charakterze edukacyjnym.
- 8) Publikacja dokumentu spełnia wymogi Ustawy o zapewnianiu dostępności osobom ze szczególnymi potrzebami.

2. Standard II. Pracownicy współtworzy i gwarantuje bezpieczne i przyjazne środowisko w szkole.

Wskaźniki realizacji standardu:

- 1) W szkole zatrudnia się pracowników po wcześniejszej weryfikacji w Krajowym Rejestrze Karnym, Rejestrze Sprawców Przepęstw na Tle Seksualnym, a w przypadku stanowisk pedagogicznych dodatkowo w Centralnym Rejestrze Orzeczeń Dyscyplinarnych. W przypadku zatrudnienia obcokrajowców dokonuje się weryfikacji osoby w rejestrach karalności państw trzecich w zakresie określonych przestępstw (lub odpowiadających im czynów zabronionych w przepisach prawa obcego) lub w przypadkach prawem wskazanych poprzez oświadczenia o niekaralności.
- 2) Dyrektor szkoły określa organizację, stosowanie i dokumentowanie działań podejmowanych w ramach procedur określonych w dokumencie „Standardy ochrony małoletnich w Zespole Szkół Nr 2 im. Jędrzeja Śniadeckiego w Szczytnie”.

- 3) Pracownicy szkoły są świadomi swoich praw oraz odpowiedzialności prawnej ciążyącej na nich za nieprzestrzeganie standardów ochrony małoletnich.
- 4) W szkole prowadzona jest systematyczna edukacja wszystkich pracowników z zakresu ochrony uczniów przed krzywdzeniem, a w szczególności:
 - a. rozpoznawania symptomów krzywdzenia uczniów,
 - b. procedur interwencji w przypadku krzywdzenia lub podejrzenia krzywdzenia, a także posiadania informacji o krzywdzeniu ucznia,
 - c. dokumentowania podejmowanych działań związanych z ochroną małoletnich,
 - d. znajomości praw dziecka, praw człowieka i praw ucznia oraz zasad bezpiecznego przetwarzania udostępnionych danych osobowych,
 - e. odpowiedzialności prawnej za zdrowie i życie powierzonych opiece małoletnich,
 - f. procedury „Niebieskie Karty”,
 - g. bezpieczeństwa relacji wszystkich pracowników z uczniami, uwzględniającą wiedzę o zachowaniach pożądanych i niedozwolonych w kontaktach z uczniem.
- 5) W szkole prowadzi się systematyczną diagnozę czynników ryzyka i czynników chroniących poczucie bezpieczeństwa uczniów, a w szczególności w obszarach:
 - a. relacji między nauczycielami i uczniami,
 - b. relacji między uczniami,
 - c. poczucia bezpieczeństwa psychofizycznego, z uwzględnieniem zagrożeń środowiskowych,
 - d. środowiska kształcenia (bezpieczeństwo emocjonalne na lekcjach, poszanowanie odmienności, równość i sprawiedliwość w przestrzeganiu zasad i regulaminów szkolnych, podmiotowe traktowanie uczniów).

3. Standard III. Szkoła oferuje rodzicom/opiekunom prawnym informację oraz edukację w zakresie wychowania dzieci bez przemocy oraz ich ochrony przed krzywdzeniem i wykorzystywaniem.

Wskaźniki realizacji standardu:

- 1) Na stronie internetowej szkoły znajdują się informacje przydatne dla rodziców na temat: wychowania dzieci bez przemocy, ochrony dzieci przed przemocą i wykorzystywaniem, zagrożeń bezpieczeństwa dziecka w Internecie, możliwości podnoszenia umiejętności wychowawczych oraz dane kontaktowe placówek zapewniających pomoc i opiekę w trudnych sytuacjach życiowych.
- 2) Wszyscy rodzice mają dostęp do obowiązujących „Standardów ochrony małoletnich w Zespole Szkół Nr 2 im. Jędrzeja Śniadeckiego w Szczytnie” oraz znają procedury zgłaszania zagrożeń.
- 3) Rodzice są angażowani w działania szkoły prowadzone na rzecz ochrony małoletnich.
- 4) Szkoła uzyskuje od rodziców/opiekunów prawnych swoich uczniów informacje zwrotne na temat realizacji „Standardów ochrony małoletnich w Zespole Szkół Nr 2 im. Jędrzeja Śniadeckiego w Szczytnie”.
- 5) Szkoła umożliwia rodzicom oraz opiekunom prawnym małoletnich, poprzez organizację warsztatów, szkoleń, konsultacji indywidualnych, poszerzanie wiedzy i umiejętności

związanych z ochroną dziecka przed zagrożeniami, w tym w Internecie oraz z zakresu wychowania pozytywnymi metodami wychowawczymi, bez kar fizycznych i krzywdzenia psychicznego dziecka.

4. Standard IV. Szkoła zapewnia uczniom równe traktowanie oraz przestrzeganie ich praw.

Wskaźniki realizacji standardu:

- 1) Szkoła oferuje uczniom edukację w zakresie praw dziecka, człowieka/ucznia oraz ochrony przed zagrożeniami przemocą i wykorzystywaniem. W każdej klasie odbywają się zajęcia na temat:
 - a. praw dziecka/praw człowieka/praw i obowiązków ucznia,
 - b. ochrony przed przemocą oraz wykorzystywaniem,
 - c. profilaktyki przemocy rówieśniczej,
 - d. zagrożeń bezpieczeństwa małoletnich w Internecie.
- 2) W każdej klasie uczniowie zostali poinformowani, do kogo mają się zgłosić po pomoc i radę w przypadku krzywdzenia lub wykorzystywania.
- 3) W bibliotece szkolnej dostępne są dla uczniów materiały edukacyjne w zakresie: praw dziecka oraz ochrony przed zagrożeniami przemocą i wykorzystywaniem seksualnym oraz zasad bezpieczeństwa w Internecie (brozury, ulotki, książki).
- 4) W szkole wyeksponowane są informacje dla uczniów na temat możliwości uzyskania pomocy w trudnej sytuacji, w tym numery bezpłatnych telefonów zaufania.

5. Standard V. Organizacja postępowania na wypadek krzywdzenia lub podejrzenia krzywdzenia małoletnich zapewnia skuteczną ochronę uczniom.

Wskaźniki realizacji standardu:

- 1) Precyzyjnie określono procedury interwencji pracowników pedagogicznych i niepedagogicznych w sytuacjach krzywdzenia lub podejrzenia krzywdzenia małoletniego, tj.
 - a. przemocy rówieśniczej,
 - b. przemocy domowej,
 - c. niedzwołonych zachowań pracowników wobec małoletnich,
 - d. cyberprzemocy.
- 2) Postępowanie na wypadek krzywdzenia lub podejrzenia krzywdzenia ucznia nie może naruszać jego godności, wolności, prawa do prywatności oraz nie może powodować szkody na jego zdrowiu psychicznym lub fizycznym (poczucie krzywdy, poniżenia, zagrożenia, wstydu).
- 3) W szkole ustalone są zasady wsparcia małoletniego po ujawnieniu doznanej przez niego krzywdy.
- 4) W szkole wskazano osoby odpowiedzialne za składanie zawiadomień o popełnieniu przestępstwa na szkodę małoletniego, zawiadamianie sądu opiekuńczego oraz osobę odpowiedzialną za wszczynanie procedury „Niebieskie Karty”.
- 5) W szkole wskazano osoby odpowiedzialne za przyjmowanie zgłoszeń o zdarzeniach zagrażających małoletniemu i udzielenia mu wsparcia. Informacja o osobach

przyjmujących zgłoszenia jest upowszechniona na stronie internetowej szkoły oraz na tablicy ogłoszeń w budynku szkolnym.

- 6) Podmioty postępowania uprawnione do przetwarzania danych osobowych uczestników postępowania w sprawach krzywdzenia małoletnich przestrzegają Politykę Bezpieczeństwa Przetwarzania Danych Osobowych, obowiązującą w szkole (RODO).

6. Standard VI. W szkole wzmocnione jest poczucie bezpieczeństwa uczniów w obszarze relacji społecznych oraz ochrony przed treściami szkodliwymi i zagrożeniami z sieci.

Wskaźniki realizacji standardu:

- 1) W szkole opracowano zasady zapewniające bezpieczne relacje między małoletnimi a pracownikami.
- 2) W szkole określono wymogi dotyczące bezpiecznych relacji między małoletnimi, a w szczególności zachowania niedozwolone.
- 3) W szkole opracowano zasady korzystania z urządzeń elektronicznych z dostępem do sieci internetowej oraz procedury ochrony małoletnich przed treściami szkodliwymi i zagrożeniami w sieci Internet oraz utrwalonymi w innej formie.
- 4) W szkole opracowano i wdrożono procedury ochrony małoletnich przed krzywdzeniem w sytuacjach:
 - a. przemocy fizycznej
 - b. przemocy psychicznej,
 - c. przemocy domowej,
 - d. przemocy seksualnej,
 - e. cyberprzemocy.
- 5) W szkole opracowano i wdrożono procedurę „Niebieskie Karty”.
- 6) Pracownicy szkoły realizują plan wsparcia ucznia po ujawnieniu doznanej przez niego krzywdy.

7. Standard VII. Działania podejmowane w ramach ochrony małoletnich przed krzywdzeniem są dokumentowane.

Wskaźniki realizacji standardu:

- 1) W szkole prowadzony jest rejestr spraw zgłaszanych i rozpatrywanych w związku z podejrzeniem lub krzywdzeniem małoletnich.
- 2) Osoby upoważnione do przyjmowania zgłoszeń związanych z krzywdzeniem uczniów składają oświadczenie o zachowaniu poufności i zobowiązane są do zachowania bezpieczeństwa użytkowanych danych osobowych.
- 3) W procedurze „Niebieskie Karty” stosowane są wzory Kart „A” i „B” oraz kwestionariusze rozpoznania przemocy domowej.
- 4) Obieg dokumentów w sprawach związanych z krzywdzeniem małoletnich określa Instrukcja Kancelaryjna.
- 5) Zasady przechowywania ujawnionych incydentów lub zgłoszonych incydentów lub zdarzeń zagrażających dobru małoletniemu jest zgodny z Instrukcją Kancelaryjną.

- 6) Dokonuje się szacowania ryzyka naruszeń bezpieczeństwa danych osobowych oraz zasadności przyjętych technicznych i organizacyjnych środków ochrony.
- 7) Dla czynności przetwarzania danych osobowych szczególnej kategorii przetwarzania opracowano karty Rejestrów czynności przetwarzania.

8. Standard VIII. Szkoła monitoruje i okresowo weryfikuje zgodność prowadzonych działań z przyjętymi zasadami i procedurami ochrony dzieci.

Wskaźniki realizacji standardu:

- 1) Przyjęte zasady i realizowane procedury ochrony uczniów są weryfikowane – przynajmniej raz na dwa lata.
- 2) W ramach kontroli zasad i praktyk ochrony małoletnich szkoła pozyskuje opinie uczniów oraz ich rodziców lub opiekunów prawnych.
- 3) Do weryfikacji szkolnej dokumentacji wykorzystywane są wnioski z kontroli „Standardów ochrony małoletnich w Zespole Szkół Nr 2 im. Jędrzeja Śniadeckiego w Szczytnie” przez uprawnione do kontroli podmioty zewnętrzne.
- 4) Zasady monitoringu oraz termin, zakres i sposób kontroli określa dyrektor szkoły.

ROZDZIAŁ 3

ZASADY ZATRUDNIANIA PRACOWNIKÓW W ZESPOLE SZKÓŁ NR 2 IM. JĘDRZEJA ŚNIADECKIEGO W SZCZYTNI ORAZ DOPUSZCZANIA INNYCH OSÓB DO OPIEKI NAD MAŁOLETNIMI

§ 4.

1. Dyrektor szkoły przed nawiązaniem stosunku pracy, niezależnie od podstawy nawiązania stosunku pracy (Karta Nauczyciela, Kodeks pracy) oraz terminu jej trwania uzyskuje informacje:
 - 1) w przypadku każdego pracownika, wolontariusza, praktykanta z Krajowego Rejestru Karnego w zakresie przestępstw określonych w rozdziale XIX i XXV Kodeksu karnego, w art. 189a i art. 207 Kodeksu karnego oraz w ustawie z dnia 29 lipca 2005 r. o przeciwdziałaniu narkomanii (Dz. U. z 2023 r. poz. 172 oraz z 2022 r. poz. 2600), lub za odpowiadające tym przestępstwom czyny zabronione określone w przepisach prawa obcego;
 - 2) w przypadku zatrudnienia osoby na stanowisku pedagogicznym, w tym praktykantów i wolontariuszy dopuszczonych do pracy z uczniami zaświadczenie z Rejestru Orzeczeń Dyscyplinarnych dla Nauczycieli;
 - 3) w przypadku zatrudnienia każdej osoby w szkole i dopuszczeniem wolontariuszy lub praktykantów do kontaktu z uczniami i opieki, z Rejestru Sprawców Przestępstw na Tle Seksualnym z dostępem ograniczonym.
2. Nie jest wymagane przedstawienie zaświadczeń, w przypadku, gdy z nauczycielem jest nawiązywany kolejny stosunek pracy w tej samej szkole w ciągu 3 miesięcy od dnia rozwiązania albo wygaśnięcia na podstawie art. 20 ust. 5c poprzedniego stosunku pracy.

3. Pracownicy zatrudnieni na stanowiskach pedagogicznych składają przed nawiązaniem stosunku pracy pisemne potwierdzenie spełniania warunku: posiadania pełnej zdolności do czynności prawnych i korzystania z praw publicznych i że nie toczy się przeciwko kandydatowi postępowanie karne w sprawie o umyślne przestępstwo ścigane z oskarżenia publicznego lub postępowanie dyscyplinarne.
4. W przypadku zatrudniania lub dopuszczenia do kontaktu z uczniami osoby posiadającej obywatelstwo innego państwa jest ona zobowiązana do złożenia przed zatrudnieniem lub dopuszczeniem do kontaktu z uczniami informacji z rejestru karnego państwa, którego jest obywatelem.
5. W przypadku, gdy prawo państwa, którego jest osoba, o której mowa w pkt 4 nie przewiduje wydawania informacji do celów działalności zawodowej lub wolontariackiej związanej z kontaktami z dziećmi, osoba ta przedkłada się informację z rejestru karnego tego państwa.
6. W przypadku, gdy prawo państwa, z którego ma być przedłożona informacja, o której mowa w ust. 4–5, nie przewiduje jej sporządzenia lub w danym państwie nie prowadzi się rejestru karnego, osoba, o której mowa w pkt 5, składa pracodawcy oświadczenie o tym fakcie wraz z oświadczeniem, że nie była prawomocnie skazana w tym państwie za czyny zabronione odpowiadające przestępstwom określonym w rozdziale XIX i XXV Kodeksu karnego, w art. 189a i art. 207 Kodeksu karnego oraz w ustawie z dnia 29 lipca 2005 r. o przeciwdziałaniu narkomanii oraz, że nie wydano wobec niej innego orzeczenia, w którym stwierdzono, iż dopuściła się takich czynów zabronionych, oraz że nie ma obowiązku wynikającego z orzeczenia sądu, innego uprawnionego organu lub ustawy stosowania się do zakazu zajmowania wszelkich lub określonych stanowisk, wykonywania wszelkich lub określonych zawodów albo działalności, związanych z wychowaniem, edukacją, wypoczynkiem, leczeniem, świadczeniem porad psychologicznych, rozwojem duchowym, uprawianiem sportu lub realizacją innych zainteresowań przez małoletnich, lub z opieką nad nimi.
7. Oświadczenia, o których mowa w pkt 6, składane są pod rygorem odpowiedzialności karnej za złożenie fałszywego oświadczenia. Składający oświadczenie jest obowiązany do zawarcia w nim klauzuli następującej treści: *„Jestem świadomy odpowiedzialności karnej za złożenie fałszywego oświadczenia”*. Klauzula ta zastępuje pouczenie organu o odpowiedzialności karnej za złożenie fałszywego oświadczenia.
8. Informacje, o których mowa w pkt 4 – 8, pracodawca utrwała w formie wydruku i załącza do akt osobowych pracownika albo dokumentacji dotyczącej osoby dopuszczonej do działalności związanej z wychowaniem, edukacją, wypoczynkiem, świadczeniem porad psychologicznych, rozwojem duchowym, uprawianiem sportu lub realizacją innych zainteresowań przez małoletnich, lub z opieką nad nimi.
9. Informacje oraz oświadczenia, o których mowa w pkt 5 - 8, pracodawca załącza do akt osobowych pracownika albo dokumentacji dotyczącej osoby dopuszczonej do takiej działalności.
10. Zatrudniani pracownicy, praktykanci i wolontariusze przed rozpoczęciem pracy lub dopuszczeniem do kontaktu z uczniami są zobowiązani do zapoznania się z:
 - 1) Statutem szkoły,
 - 2) Regulaminem pracy,
 - 3) Standardami ochrony małoletnich obowiązującymi w szkole,
 - 4) Regulaminami i instrukcjami bhp i p/poż,
 - 5) Polityką bezpieczeństwa przetwarzania danych osobowych.
13. Potwierdzenie zapoznania się z w/w dokumentami stanowi oświadczenie o zobowiązaniu się do ich przestrzegania, które składane jest w formie pisemnej, a następnie umieszczone

w aktach osobowych lub dołączone do umów o świadczenie działalności wolontariackiej lub odbywaniu praktyki zawodowej lub w dokumentacji wycieczki.

ROZDZIAŁ 4

ZASADY BEZPIECZNYCH RELACJI UCZNIÓW I PRACOWNIKÓW W ZESPOLE SZKÓŁ NR 2 IM. JĘDRZEJA ŚNIADECKIEGO W SZCZYTNIE

§ 5.

1. Zasady ogólne:

- 1) Pracownicy dbają o bezpieczeństwo dzieci podczas pobytu w szkole, monitorują sytuację i dobrostan dziecka.
- 2) Pracownicy wspierają dzieci w pokonywaniu trudności. Pomoc dzieciom uwzględnia: umiejętności rozwojowe dzieci, możliwości wynikające ze specjalnych potrzeb edukacyjnych
- 3) Pracownicy podejmują działania wychowawcze mające na celu kształtowanie prawidłowych postaw – wyrażanie emocji w sposób niekrzywdzący innych, niwelowanie zachowań agresywnych, promowanie zasad „dobrego wychowania”.
- 4) Zasady bezpiecznych relacji pracowników z dziećmi obowiązują wszystkich pracowników, stażystów i wolontariuszy. Znajomość i zaakceptowanie zasad są potwierdzone podpisaniem oświadczenia.

2. Komunikacja budująca dobre relacje z uczniem

Pracownik:

- 1) W komunikacji z uczniami zachowuje spokój, cierpliwość i szacunek. Okazuje też zrozumienie dla trudności i problemów uczniów.
- 2) Reaguje wg zasad konstruktywnej komunikacji i krytyki na każde obraźliwe, niewłaściwe, dyskryminacyjne zachowanie lub słowa uczniów oraz na wszelkie formy zastraszania i nietolerancji wśród nich.
- 3) Daje uczniowi prawo do odczuwania i mówienia o swoich emocjach, do wyrażania własnego zdania oraz prawo do bycia wysłuchanym przez nauczyciela.
- 4) Komunikacja z uczniami prowadzona jest w sposób konstruktywny, budujący relacje, a nie hierarchię zależności oraz nieufność i wrogość.
- 5) Nie zawstydza, nie upokarza, nie lekceważy i nie obraża ucznia.
- 6) Nie obrzuca ucznia wyzwiskami, nie wyśmiewa i nie ośmiesza go, np. stosując ośmieszające ucznia przezwiska i zdrobnienia.
- 7) Unika wypowiedzi nakazujących, komenderujących, nadmiernie moralizujących, krytykanckich. Nie wytyka błędów ucznia w sposób, który go rani.
- 8) Nie grozi uczniowi, nie wyraża dezaprobaty wobec jego zachowania czy postępów w nauce w sposób uwłaczający godności i poczuciu własnej wartości ucznia.
- 9) Nie reaguje złośliwościami, sarkazmem na zachowanie ucznia lub jego postępy w nauce, nie żartuje z ucznia, w sposób który obniża poczucie własnej wartości ucznia.

- 10) Słucha uważnie uczniów, udziela im odpowiedzi adekwatnych do ich wieku i danej sytuacji. W relacjach z uczniami stosuje zasady pozytywnej komunikacji: aktywne słuchanie i komunikat JA.
- 11) Stosuje zasady konstruktywnej krytyki wobec, np. niewłaściwego zachowania ucznia, tj. krytykuje zachowanie ucznia w taki sposób, aby nie czuł się zraniony, zmuszony do obrony czy do kontrataku.
- 12) Nie podnosi głosu na ucznia w sytuacji innej niż wynikająca z bezpieczeństwa ucznia lub innych małoletnich.
- 13) W sytuacji wymagającej interwencji wobec ucznia nie podnosi głosu, nie krzyczy na niego, mówi wyraźnie, bez szeptu i krzyku, stara się utrzymać spokojny ton głosu. Utrzymuje z uczniem kontakt wzrokowy. W czasie rozmowy znajduje się blisko drugiej osoby, ale nie narusza jej przestrzeni osobistej.

3. Komunikacja z uczniami służąca rozwiązywaniu konfliktów i utrzymywaniu świadomej dyscypliny

- 1) W rozwiązywaniu konfliktów pracownik stosuje następujące zasady konstruktywnej komunikacji:
 - a. nie ocenia,
 - b. nie uogólnia, nie interpretuje,
 - c. nie daje „dobrych rad”, nie moralizuje,
 - d. stosuje komunikaty „JA”,
 - e. oddziela problem od osoby, wyraża brak akceptacji dla zachowania a nie człowieka,
 - f. skupia swoją uwagę na rozmówcy, koncentruje się na tym, co mówi,
 - g. okazuje rozmówcy szacunek,
 - h. upewnia się, czy dobrze rozumie swojego rozmówcę,
 - i. wysłuchuje ucznia,
 - j. mówi wprost – otwarcie wyraża swoje potrzeby, uczucia i propozycje,
 - k. udziela konkretnych informacji zwrotnych.
- 2) W komunikacji z uczniem podczas rozwiązywania konfliktów wystrzega się:
 - a. tzw. stoperów komunikacyjnych: osądzania, krytykowania, wyzywania, rozkazywania, oskarżania, grożenia, odwracania uwagi,
 - b. błędów nadmiernej generalizacji (zamiast mówić o konkretnych sytuacjach i konkretnych przyczynach irytacji, złości, przypisuje się pewne zdarzenia stałym cechom osoby),
 - c. niewłaściwego zrozumienia intencji ucznia – partnera rozmowy,
 - d. niespójności komunikatu werbalnego z niewerbalnym.
- 3) W procesie rozwiązywania konfliktu dba o komunikację dającą uczniowi poczucie bezpieczeństwa emocjonalnego i psychospołecznego, chroniącą go od poczucia, że rozwiązanie konfliktu jest dla niego krzywdzące i rodzi u ucznia poczucie niesprawiedliwości, zlekceważenia czy odrzucenia.
- 4) Umiejętnie, w sposób konstruktywny uczestniczy w rozwiązywaniu konfliktów, stosując w zależności od potrzeb różne metody ich rozwiązywania, np. negocjacje, mediacje, arbitraż, facylitację.
- 5) Szybko reaguje na problemy związane z dyscypliną uczniów:

- a. rozwiązuje pojawiające się problemy z dyscypliną bezpośrednio po naruszeniu zasad przez uczniów,
 - b. nie podnosi nadmiernie głosu i nie krzyczy, zwraca uwagę tym uczniom, którzy łamią ustalony porządek,
 - c. wykazuje empatię wobec uczniów,
 - d. ustala i przypomina obowiązujące zasady – wyraźnie określa oczekiwane zachowania uczniów dotyczące różnych rodzajów aktywności uczniów, np. dyskusji w grupie, nauczania skierowanego do całej klasy, praca samodzielna.
- 7) Metody dyscyplinowania uczniów dobiera adekwatnie do ich wieku i poziomu rozwoju. Metody te nie mogą naruszać godności i nietykalności osobistej uczniów (zakaz stosowania kar fizycznych).
 - 8) Karanie uczniów stosuje rozważnie, w sposób uzasadniony i zrozumiały dla nich.
 - 9) Upominając słownie, perswazyjnie, stara się opanować własne negatywne emocje, np. złość, zdenerwowanie.
 - 10) Wyjaśnia uczniowi, za co i dlaczego został ukarany. Przekazuje uczniowi utrzymany w spokojnym tonie komunikat jasny, rzeczowy, wolny od stygmatyzowania ucznia, nakierowany na ocenę zachowania ucznia, a nie jego osoby.
 - 11) Karząc ucznia za naganne/niewłaściwe zachowania, pracownik równocześnie dostrzega i nagradza pozytywne zachowania ucznia.

ROZDZIAŁ 5

ZAKAZ STOSOWANIA PRZEMOCY WOBEC DZIECKA W JAKIEJKOLWIEK FORMIE, W TYM NAWIĄZYWANIA RELACJI O CHARAKTERZE SEKSUALNYM

§ 6.

1. Kontakty pracowników z uczniami nie łamią obowiązującego prawa, ustalonych norm i zasad. Wszyscy uczniowie są sprawiedliwie traktowani. Pracownicy nie dzielą ich i nie dyskryminują (ze względu na pochodzenie, poczucie tożsamości, wiek, płeć, status materialny, wygląd zewnętrzny, wiedzę i umiejętności).
2. Pracownicy nie wykorzystują wobec ucznia relacji władzy lub przewagi fizycznej (zastraszanie, przymuszanie, groźby).
3. Pracownicy nie stosują żadnej formy przemocy fizycznej wobec ucznia, np. takiej jak: zabieranie rzeczy, niszczenie rzeczy, bicie, popychanie, szturchanie, ograniczenie swobody ruchu, szczypanie, pociągnięcie za włosy, bicie przedmiotami, wykręcanie rąk.
4. Pracownicy nie stosują żadnej formy przemocy psychicznej wobec ucznia, np. takiej jak:
 - 1) izolowanie, pomijanie, obniżanie statusu ucznia w grupie,
 - 2) stygmatyzowanie uczniów z powodu ich zdrowia, osiągnięć edukacyjnych, wyglądu, orientacji seksualnej, światopoglądu czy sytuacji majątkowej,
 - 3) wyszydzanie uczniów, wyśmiewanie, ośmieszanie, poniżanie, wyzywanie, grożenie,
 - 4) nadmierne, wygórowane wymagania nauczycieli, zbyt surowe oceny, zastraszanie uczniów, obrażanie ich godności, stosowanie kar niewspółmiernych do win,

- 5) agresywne wypowiedzi, komentarze i ataki na czatach, komunikatorach i forach internetowych.;
 - 6) umieszczanie obraźliwych, ośmieszających uczniów rysunków, zdjęć i filmów;
 - 7) rozpowszechnianie wszelkich nieprawdziwych, poniżających uczniów materiałów,
 - 8) cyberstalking – śledzenie w sieci poczynań uczniów i upublicznianie ich.
5. Pracownicy nie stosują naruszających godność ucznia wypowiedzi o podtekście seksualnym, nie nawiązują w wypowiedziach do aktywności bądź atrakcyjności seksualnej, w tym:
- 1) komentarzy na temat ciała, wyglądu, ubioru z podtekstem seksualnym; dyskryminujących komentarzy odnoszących się do płci,
 - 2) wulgarnych lub niestosownych dowcipów i żartów, cmokania, itp.
 - 3) nie pisze do uczniów wulgarnych lub dwuznacznych smsów, e-maili,
 - 4) nie publikuje żadnych prywatnych zdjęć ani innych informacji o uczniach i ich rodzinach w osobistych mediach społecznościowych, np. facebooku, bez zgody zainteresowanych stron,
 - 5) nie wdaje się w prywatne rozmowy uczniów w mediach społecznościowych, nie zamieszcza komentarzy i nie udostępnia zdjęć, w jakimkolwiek podtekście lub kontekście erotycznym, które mogłyby uczniom wyrządzić krzywdę,
6. Pracownicy nie naruszają nietykalności osobistej ucznia. Nie zachowują się wobec dziecka w sposób niestosowny, np. nie obmacuje go, nie dotyka, nie głaszcze, nie poklepuje w sposób poufały, dwuznaczny w celu zaspokojenia własnych potrzeb seksualnych.
7. Nie zmusza ucznia do odbycia jakiegokolwiek aktywności o charakterze seksualnym.
8. Nie prowokuje nieodpowiednich kontaktów z uczniami, np. nie angażuje się w takie aktywności jak łaskotanie, udawane walki z małoletnimi czy brutalne zabawy fizyczne.
9. Informuje małoletnich, że jeśli czują się niekomfortowo w jakiejś sytuacji, wobec konkretnego zachowania czy słów, mogą o tym powiedzieć wskazanej osobie i mogą oczekiwać odpowiedniej reakcji lub pomocy.
10. Zawsze jest przygotowany na wyjaśnienie swoich działań/zachowań.
11. Pracownicy zachowują szczególną ostrożność wobec małoletnich, którzy doświadczyli nadużycia i krzywdzenia, w tym seksualnego, fizycznego bądź zaniedbania. Jeżeli małoletni dążyliby do nawiązania niestosownych bądź nieadekwatnych fizycznych kontaktów z dorosłymi, pracownik reaguje z wycuciem, jednak stanowczo, a także pomaga małoletniemu zrozumieć znaczenie osobistych granic.
12. Pracownicy równoważą konieczność nadzoru z prawem uczniów do prywatności, np. nie należy wchodzić pod prysznic i do szatni na zajęciach wychowania fizycznego bez pozwolenia/ poinformowania o tym uczniów, nie należy otaczać uczniów osobistą opieką, której oni nie potrzebują.
13. Przy każdej rozmowie o charakterze indywidualnym, na życzenie ucznia zapewnia obecność innej osoby dorosłej lub na życzenie ucznia innego ucznia.
14. Stale nadzoruje małoletnich, każdorazowo upewniając się, że warunki wyjazdów i wycieczek organizowanych przez szkołę, rozgrywek i meczów wyjazdowych są bezpieczne.

ROZDZIAŁ 6

NAWIĄZYWANIE KONTAKTU Z UCZNIAMI W GODZINACH PRACY ZA POMOCĄ KANAŁÓW SŁUŻBOWYCH ORAZ W CELACH EDUKACYJNYCH LUB WYCHOWAWCZYCH

§ 7.

1. Kontaktując się z uczniem pracownicy traktują go podmiotowo.
2. Kontakt z uczniem nigdy nie może być niejawnym bądź ukrywany, nie może wiązać się z jakąkolwiek gratyfikacją ani wynikać z relacji władzy.
3. Co do zasady kontakt z uczniami powinien odbywać się wyłącznie w godzinach pracy i dotyczyć celów mieszczących się w zakresie obowiązków pracowników.
4. Pracownicy nie zapraszają uczniów do swojego miejsca zamieszkania, nie spotykają się z nimi prywatnie poza godzinami pracy.
5. Pracownicy nie nawiązują kontaktów z uczniami poprzez przyjmowanie bądź wysyłanie do nich zaproszeń w mediach społecznościowych.
6. Utrzymywanie relacji towarzyskich lub rodzinnych (jeśli uczniowie i rodzice/opiekunowie uczniów są osobami bliskimi dla pracownika) wymaga zachowania poufności wszystkich informacji dotyczących innych małoletnich, ich rodziców/opiekunów.

ROZDZIAŁ 7

ZASADY BEZPIECZNYCH RELACJI MIĘDZY MAŁOLETNIMI

§ 8.

1. Uczniowie mają prawo do życia i przebywania w bezpiecznym środowisku, także w szkole. Nauczyciele i pracownicy szkoły chronią uczniów i zapewniają im bezpieczeństwo.
2. Uczniowie mają obowiązek przestrzegania zasad i norm zachowania określonych w Statucie szkoły.
3. Uczniowie uznają prawo innych uczniów do odmienności i zachowania tożsamości ze względu na: pochodzenie etniczne, geograficzne, narodowe, religię, status ekonomiczny, cechy rodzinne, wiek, płeć, orientację seksualną, cechy fizyczne, niepełnosprawność. Nie naruszają praw innych uczniów – nikogo nie dyskryminują ze względu na jakąkolwiek jego odmienność.
4. Zachowanie i postępowanie uczniów wobec kolegów i innych osób nie narusza ich poczucia godności. Uczniowie są zobowiązani do respektowania praw i wolności osobistych swoich kolegów i koleżanek, ich prawa do własnego zdania, do poszukiwania i popełniania błędów, do własnych poglądów, wyglądu i zachowania – w ramach społecznie przyjętych norm i wartości.
5. Kontakty między uczniami cechuje zachowanie przez nich wysokiej kultury osobistej, np. używanie zwrotów grzecznościowych; uprzejmość; życzliwość; poprawny, wolny od

wulgaryzmów język; kontrola swojego zachowania i emocji; wyrażanie sądów i opinii w spokojny sposób, który nikogo nie obraża i nie krzywdzi.

6. Uczniowie budują wzajemne relacje poprzez niwelowanie konkurencyjności między sobą w różnych obszarach życia, wzajemne zrozumienie oraz konstruktywne, bez użycia siły rozwiązywanie problemów i konfliktów między sobą. Akceptują i szanują siebie nawzajem.
7. Uczniowie okazują zrozumienie dla trudności i problemów kolegów/koleżanek i oferują im pomoc. Nie kpią, nie szydzą z ich słabości, nie wyśmiewają ich, nie krytykują.
8. W kontaktach między sobą uczniowie nie powinni zachowywać się prowokacyjnie i konkurencyjnie. Nie powinni również mieć poczucia zagrożenia czy odczuwać wrogości ze strony kolegów.
9. Uczniowie mają prawo do własnych poglądów, ocen i spojrzenia na świat oraz wyrażania ich, pod warunkiem, że sposób ich wyrażania jest wolny od agresji i przemocy oraz nikomu nie wyrządza krzywdy.
10. Bez względu na powód, agresja i przemoc fizyczna, słowna lub psychiczna wśród uczniów nigdy nie może być przez nich akceptowana lub usprawiedliwiona. Uczniowie nie mają prawa stosować z jakiegokolwiek powodu słownej, fizycznej i psychicznej agresji i przemocy wobec innych uczniów.
11. Uczniowie mają obowiązek przeciwstawiania się wszelkim przejawom brutalności i wulgarności oraz informowania pracowników szkoły o zaistniałych zagrożeniach.
12. Jeśli uczeń jest świadkiem stosowania przez innego ucznia/uczniów jakiegokolwiek formy agresji lub przemocy, ma obowiązek reagowania na nią, np: pomaga ofierze, chroni ją, szuka pomocy dla ofiary u osoby dorosłej (zgodnie z obowiązującymi w szkole procedurami).
13. Wszyscy uczniowie znają obowiązujące w szkole procedury bezpieczeństwa – wiedzą, jak zachowywać się w sytuacjach, które zagrażają ich bezpieczeństwu lub bezpieczeństwu innych uczniów, gdzie i do kogo dorosłego mogą się w szkole zwrócić o pomoc.
14. Jeśli uczeń stał się ofiarą agresji lub przemocy, może uzyskać w szkole pomoc, zgodnie z obowiązującymi w niej procedurami.

§ 9.

1. Niedozwolone zachowania małoletnich w szkole

- 1) Stosowanie agresji i przemocy wobec uczniów i innych osób:
 - a. agresji i przemocy fizycznej w różnych formach, np.:
 - bicie/uderzenie/popychanie/kopanie/opluwanie
 - wymuszenia;
 - napastowanie seksualne;
 - nadużywanie swojej przewagi nad inną osobą;
 - fizyczne zaczepki;
 - zmuszanie innej osoby do podejmowania niewłaściwych działań;
 - rzucanie w kogoś przedmiotami;

- b. agresji i przemocy słownej w różnych formach, np.:
 - obelgi, wyzwiska
 - wyśmiewanie, drwienie, szydzenie z ofiary;
 - bezpośrednio obrażanie ofiary;
 - plotki i obraźliwe żarty, przedrzeźnianie ofiary
 - groźby;
 - c. agresji i przemocy psychicznej w różnych formach, np.:
 - poniżanie;
 - wykluczanie/izolacja/milczenie/manipulowanie;
 - wulgarne gesty;
 - śledzenie/szpiegowanie;
 - obraźliwe SMSy i MMSy;
 - wiadomości na forach internetowych lub tzw. pokojach do czatowania;
 - telefony i e-maile zawierające groźby, poniżające, wulgarne, zastraszające;
 - niszczenie/zabieranie rzeczy należących do ofiary;
 - straszenie;
 - natarczywe przyglądanie się;
 - szantażowanie
- 2) Stwarzanie niebezpiecznych sytuacji w szkole lub klasie, np. rzucanie kamieniami, przynoszenie do szkoły ostrych narzędzi, innych niebezpiecznych przedmiotów i substancji (środków pirotechnicznych, łańcuchów, noży, zapalniczek), używanie ognia na terenie szkoły.
 - 3) Nieuzasadnione, bez zgody nauczyciela opuszczanie sali lekcyjnej. Wagarowanie. Wyjście bez zezwolenia poza teren szkoły w trakcie przerwy lub lekcji.
 - 4) Celowe nieprzestrzeganie zasad bezpieczeństwa podczas zajęć w szkole i przerw międzylekcyjnych. Celowe zachowania zagrażające zdrowiu bądź życiu.
 - 5) Niewłaściwe zachowanie podczas wycieczek szkolnych.
 - 6) Uleganie nałogom, np. palenie papierosów, picie alkoholu.
 - 7) Rozprowadzanie i stosowanie narkotyków/środków odurzających.
 - 8) Niestosowne odzywanie się do kolegów lub innych osób w szkole lub poza nią.
 - 9) Używanie wulgaryzmów w szkole i poza nią.
 - 10) Celowe niszczenie lub nieszanowanie własności innych osób oraz własności szkolnej.
 - 11) Kradzież/przywłaszczenie własności kolegów lub innych osób oraz własności szkolnej.
 - 12) Wyłudzenie pieniędzy lub innych rzeczy od uczniów.
 - 13) Wysługiwanie się innymi uczniami w zamian za korzyści materialne.
 - 14) Rozwiązywanie w sposób siłowy konfliktów z kolegami. Udział w bójce.
 - 15) Szykanowanie uczniów lub innych osób w szkole z powodu odmienności przekonań, religii, światopoglądu, płci, poczucia tożsamości, pochodzenia, statusu ekonomicznego i społecznego, niepełnosprawności, wyglądu.
 - 16) Niereagowanie na niewłaściwe zachowania kolegów (bicie, wyzywanie, dokuczanie).
 - 17) Znęcanie się, współudział w znęcaniu się nad kolegami, zorganizowana przemoc, zastraszanie.

- 18) Aroganckie zachowanie wobec kolegów, wulgaryzmy. Kłamanie, oszukiwanie kolegów i innych osób w szkole.
- 19) Fotografowanie lub filmowanie zdarzeń z udziałem innych uczniów i osób bez ich zgody.
- 20) Upublicznianie materiałów i fotografii bez zgody obecnych na nich osób.
- 21) Stosowanie wobec innych uczniów i osób różnych form cyberprzemocy.

ROZDZIAŁ 8

ZASADY KORZYSTANIA Z URZĄDZEŃ ELEKTRONICZNYCH Z DOSTĘPEM DO SIECI INTERNET ORAZ OCHRONY MAŁOLETNIICH PRZED TREŚCIAMI SZKODLIWYMI I ZAGROŻENIAMI Z SIECI

§ 10.

Obowiązkiem prawnym szkoły jest takie wykorzystanie sieci, które będzie adekwatne do poziomu dojrzałości poznawczej i emocjonalno-społecznej ucznia oraz nie będzie szkodzić ani zagrażać jego rozwojowi psychofizycznemu. Do potencjalnych zagrożeń płynących z użytkowania sieci należy zaliczyć:

1. dostęp do treści niezgodnych z celami wychowania i edukacji (narkotyki, przemoc, pornografia, hazard),
2. działalność innych użytkowników zagrażająca dobru dziecka,
3. oprogramowanie umożliwiające śledzenie i pozyskanie danych osobowych użytkowników szkolnej sieci.

§ 11.

1. Zasady korzystania z urządzeń elektronicznych z dostępem do Internetu

- 1) Infrastruktura sieciowa szkoły umożliwia dostęp do Internetu, zarówno pracownikom, jak i uczniom, w czasie zajęć i poza nimi.
- 2) Sieć jest monitorowana w taki sposób, aby możliwe było zidentyfikowanie sprawców ewentualnych nadużyć.
- 3) Rozwiązania organizacyjne na poziomie szkoły bazują na aktualnych standardach bezpieczeństwa.
- 4) Na wszystkich komputerach z dostępem do Internetu na terenie szkoły jest zainstalowane oraz systematycznie aktualizowane oprogramowanie antywirusowe, antyspamowe i firewall.
- 5) W szkole wyznaczony jest pracownik odpowiedzialny za bezpieczeństwo sieci, który odpowiada za zabezpieczenie sieci internetowej placówki przed niebezpiecznymi treściami poprzez instalację i aktualizację odpowiedniego oprogramowania.
- 6) Nauczyciel przypisany do danej pracowni z dostępem do Internetu na bieżąco monitoruje, czy na komputerach nie znajdują się niebezpieczne treści.

- 7) Na terenie szkoły dostęp ucznia do Internetu możliwy jest:
 - a) pod nadzorem nauczyciela na zajęciach lekcyjnych;
 - b) bez nadzoru nauczyciela – na przeznaczonych do tego komputerach, znajdujących się na terenie szkoły.
- 8) Uczeń może korzystać z Internetu tylko na komputerze z zainstalowanym programem filtrującym treści.
- 9) Korzystanie z multimediiów, Internetu i programów użytkowych służy wyłącznie celom informacyjnym i edukacyjnym.
- 10) Uczeń obsługuje sprzęt komputerowy zgodnie z zaleceniami nauczyciela i z obowiązującym regulaminem.
- 11) Użytkownikowi komputera zabrania się:
 - a) instalowania oprogramowania oraz dokonywania zmian w konfiguracji oprogramowania zainstalowanego w systemie,
 - b) usuwania cudzych plików, odinstalowania programów, dekompletowania sprzętu,
 - c) dotykania elementów z tyłu komputera, kabli zasilających, a także kabli sieciowych.

§ 12.

1. Zasady korzystania z telefonów komórkowych oraz innych urządzeń elektronicznych
 - 1) Uczeń ma prawo korzystać na terenie szkoły z telefonu komórkowego oraz innych urządzeń elektronicznych zgodnie z ustalonymi w szkole zasadami.
 - 2) Przez pojęcie „telefon komórkowy” rozumie się także smartfon, urządzenie typu smartwatch, itp.
 - 3) Przez pojęcie „inne urządzenia elektroniczne” rozumie się także tablet, odtwarzacz muzyki, dyktafon, kamerę, aparat cyfrowy, słuchawki, itp.
 - 4) Uczniowie przynoszą do szkoły telefony komórkowe oraz inny sprzęt elektroniczny na własną odpowiedzialność. Szkoła nie ponosi odpowiedzialności za zaginięcie lub zniszczenie czy kradzież sprzętu przynieszonego przez uczniów.
 - 5) Uczniowie nie mogą korzystać z telefonu komórkowego oraz innych urządzeń elektronicznych z dostępem do Internetu podczas zajęć edukacyjnych, uroczystości, a także zajęć pozalekcyjnych organizowanych na terenie szkoły.
 - 6) Uczeń ma obowiązek wyłączyć lub wyciszyć telefon (bez wibracji) i schować go w torbie/plecaku przed rozpoczęciem zajęć edukacyjnych. Telefon pozostaje niewidoczny zarówno dla ucznia, jak i pozostałych osób.
 - 7) Telefony i inne urządzenia elektroniczne (np. tablety) można wykorzystywać podczas zajęć lekcyjnych w celach dydaktycznych pod opieką oraz za zgodą nauczyciela prowadzącego zajęcia. Uczeń może korzystać z telefonu, a także innych urządzeń elektronicznych w celu wyszukania informacji niezbędnych do realizacji zadań podczas zajęć, po uzyskaniu zgody nauczyciela prowadzącego dane zajęcia lub na jego wyraźne polecenie.
 - 8) Na terenie szkoły zakazuje się uczniom filmowania, fotografowania oraz utrwalania dźwięku na jakichkolwiek nośnikach cyfrowych. Nie dotyczy to wydarzeń publicznych odbywających się w szkole, w tym uroczystości i wydarzeń szkolnych.

- 9) W szczególnych przypadkach nagrywanie zajęć edukacyjnych oraz utrwalanie ich w jakikolwiek sposób możliwe jest wyłącznie po uzyskaniu zgody dyrektora szkoły lub nauczyciela prowadzącego zajęcia edukacyjne.
- 10) Nagrywanie dźwięku i obrazu za pomocą telefonu, lub innych urządzeń jest możliwe jedynie za zgodą osoby nagrywanej lub fotografowanej. Niedopuszczalne jest nagrywanie lub fotografowanie sytuacji niezgodnych z powszechnie przyjętymi normami etycznymi i społecznymi oraz przesyłanie treści obrażających inne osoby.

§ 13.

1. Zasady korzystania z telefonów i innych urządzeń elektronicznych podczas wyjść, wycieczek edukacyjnych organizowanych przez szkołę.
 - 1) Uczniowie posiadają telefony komórkowe oraz inny sprzęt elektroniczny podczas wyjść, wycieczek edukacyjnych na własną odpowiedzialność.
 - 2) Uczeń na wycieczce, wyjściu edukacyjnym ma prawo korzystania z tych urządzeń wyłącznie w zakresie niewpływającym na organizację i przebieg tego przedsięwzięcia.
 - 3) Podczas wyjść zorganizowanych przez szkołę (teatr, kino, muzeum, filharmonia, zwiedzanie z przewodnikiem, lekcja w terenie, konkursy, zawody sportowe itp.) uczeń jest zobowiązany do wyłączenia/wyciszenia telefonu (bez wibracji) i schowania go w torbie/plecaku.

§ 14.

1. Zasady postępowania w przypadku naruszenia zasad korzystania z telefonów i innych urządzeń elektronicznych na terenie szkoły.
 - 1) W przypadku naruszenia przez ucznia zasad używania telefonów komórkowych na terenie szkoły, wychowawca klasy odnotowuje zaistniałą sytuację w dzienniku elektronicznym jako uwagę negatywną, która ma wpływ na ocenę z zachowania zgodnie z Wewnątrzszkolnymi Zasadami Oceniania.
 - 2) W przypadku, gdy sytuacja powtarza się, wychowawca bezzwłocznie informuje o tym fakcie rodziców/prawnych opiekunów ucznia i wspólnie z pedagogiem szkolnym oraz rodzicami/prawnymi opiekunami ustala plan dalszego postępowania.

§ 15.

1. Zasady ochrony uczniów przed treściami szkodliwymi i zagrożeniami z sieci
 - 1) Szkoła ma obowiązek podejmować działania zabezpieczające dzieci przed łatwym dostępem do tych treści z sieci, które mogą zagrażać ich prawidłowemu rozwojowi.
 - 2) Pod pojęciem „treści szkodliwe i zagrożenia z sieci” rozumiane są:
 - a. treści szkodliwe, niedozwolone, nielegalne i niebezpieczne dla zdrowia (pornografia, treści obrazujące przemoc, promujące działania szkodliwe dla zdrowia i życia małoletnich, popularyzujące ideologię faszystowską i działalność niezgodną z prawem, nawołujące do samookaleceń i samobójstw, korzystania z narkotyków);

- b. treści stwarzające niebezpieczeństwo werbunku dzieci do organizacji nielegalnych i terrorystycznych;
 - c. różne formy cyberprzemocy, np. nękanie, straszenie, szantażowanie z użyciem sieci, publikowanie lub rozsyłanie ośmieszających, kompromitujących informacji, zdjęć, filmów z użyciem sieci oraz podszywanie się w sieci pod kogoś wbrew jego woli.
- 3) Podstawowe działania zabezpieczające małoletnich przed dostępem do treści szkodliwych i zagrożeń z sieci:
- a) monitorowanie działania i aktualizowanie programu antywirusowego, zapory sieciowej; stosowanie filtrów antyspamowych;
 - b) edukacja medialna – dostarczanie dzieciom wiedzy i umiejętności dotyczących posługiwania się technologią komunikacyjną;
 - c) prowadzenie systematycznych działań wychowawczych (integracja zespołu klasowego, budowanie dobrych relacji pomiędzy uczniami, wprowadzanie norm grupowych; uczenie odróżniania dobra od zła);
 - d) prowadzenie działań profilaktycznych propagujących zasady bezpiecznego korzystania z sieci oraz uświadamiających zagrożenia płynące z użytkowania różnych technologii komunikacyjnych. Celem tych działań jest:
 - poszerzanie wiedzy na temat różnych form cyberprzemocy, prewencji oraz sposobu reagowania w przypadku pojawienia się zagrożenia,
 - ukazanie sposobów bezpiecznego korzystania z sieci, w tym przestrzeganie przed zagrożeniami płynącymi z niewłaściwego użytkowania urządzeń multimedialnych,
 - zapobieganie i ograniczenie lub wyeliminowanie zachowań agresywno-przemocowych realizowanych przy użyciu technologii komunikacyjnych w szkole i poza nią,
 - propagowanie zasad dobrego zachowania w Internecie.
 - e) włączenie rodziców uczniów w działania szkoły na rzecz zapobiegania cyberprzemocy – poinformowanie ich o polityce szkoły w zakresie reagowania na cyberprzemoc; edukacja na temat cyberprzemocy i zagrożeń z sieci: warsztaty, szkolenia dla rodziców, udostępnianie materiałów i publikacji, w tym informowanie o sposobach instalowania ochrony rodzicielskiej;
 - f) instalowanie aplikacji filtrujących na każdym komputerze, z których korzystają pracownicy i uczniowie oraz aplikacji filtrujących do usług sieciowych, które analizują przepływające dane i są w stanie zablokować dostęp do podejrzanych lokalizacji niezależnie od tego, czy przyłączony komputer wyposażono w odpowiednie narzędzie, czy też nie;
 - g) podejmowanie interwencji w każdym przypadku ujawnienia lub podejrzenia cyberprzemocy lub ujawnienie niebezpiecznych treści, która obejmuje:
 - ustalenie okoliczności zdarzenia;
 - zabezpieczenie dowodów;
 - poinformowanie o sytuacji rodziców uczniów – uczestników zdarzenia;
 - objęcie pomocą poszkodowanego ucznia;
 - powiadomienie policji, gdy sprawa jest poważna, zostało złamane prawo lub sprawca nie jest uczniem szkoły i jego tożsamość nie jest nikomu znana;
 - h) określenie procedury wskazującej osoby w szkole, do których należy się zwrócić oraz działania, które należy podjąć w sytuacji znalezienia niebezpiecznych treści na

komputerze lub zjawiska doświadczonej/zaobserwowanej cyberprzemocy -Rozdział 4 dokumentu.

ROZDZIAŁ 9 ZASADY OCHRONY WIZERUNKU MAŁOLETNIICH

§ 16.

1. Szkoła uznając prawo dziecka do prywatności i ochrony dóbr osobistych, zapewnia ochronę wizerunku ucznia.
2. Wizerunek podlega ochronie na podstawie przepisów zawartych w Kodeksie cywilnym, w ustawie o prawie autorskim o prawach pokrewnych, a także na podstawie ustawy o ochronie danych osobowych (RODO) – jako tzw. dana szczególnej kategorii przetwarzania.
3. Upublicznianie wizerunku dziecka do 16 lat, utrwalonego w jakiegokolwiek formie (fotografia, nagranie audio-wideo) wymaga wyrażenia zgody osoby sprawującej władzę rodzicielską lub opiekę nad dzieckiem (wymóg art. 8 RODO).
4. Osoba małoletnia powyżej 16 roku życia ma prawo do wyrażenia zgody samodzielnie.
5. Zgody, o których mowa w pkt 3 i 4 są wyrażane w formie pisemnej – wyraźne i niedorozumiane. Zgody j/w. są jednocześnie zgodami na rozpowszechnianie wizerunku małoletniego wskazanymi w art. 81 ustawy o prawie autorskim i prawach pokrewnych.
6. Rodzice dziecka/opiekunowie lub małoletni powyżej 16 roku życia wyrażając zgodę na upublicznienie wizerunku małoletniego, określają precyzyjnie miejsca i kanały upubliczniania wizerunku, kontekst w jakim wizerunek będzie wykorzystany, a także okres upublicznienia.
7. Osoba wyrażająca zgodę otrzymuje klauzulę informacyjną o zasadach przetwarzania danych osobowych w postaci wizerunku małoletniego oraz jest informowana przez osobę reprezentującą administratora danych osobowych o przysługujących prawach, w tym prawie do wycofania zgody oraz innych, z godnie z art. 5 RODO.
8. Jeżeli wizerunek małoletniego stanowi jedynie szczegół całości, takiej jak zgromadzenie, krajobraz, publiczne wydarzenie, uroczystość, zgoda rodziców/opiekunów lub małoletniego powyżej 16 roku życia na utrwalanie wizerunku dziecka nie jest wymagana. Zabrania się umieszczania informacji pozwalających ustalić tożsamość osób ujętych na zdjęciu lub innej formie publikacji.
9. Pracownikowi szkoły nie wolno umożliwić przedstawicielom mediów utrwalania wizerunku dziecka (filmowanie, fotografowanie, nagrywanie głosu dziecka) na terenie instytucji bez pisemnej zgody rodzica/opiekuna dziecka.
10. Niedopuszczalne jest podanie przedstawicielowi mediów danych kontaktowych do opiekuna dziecka – bez wiedzy i zgody tego opiekuna.
11. W przypadku utrwalania wizerunku uczniów na zajęciach „otwartych”, „pokazowych” wymagana jest zgoda, jak w pkt 3 i 4.
12. Nauczyciel może wykorzystać w celach szkoleniowych lub edukacyjnych utrwalony materiał z udziałem małoletnich tylko z zachowaniem ich anonimowości oraz w sposób uniemożliwiający identyfikację ucznia, za zgodą dyrektora szkoły.

13. Ochrona wizerunku małoletnich utrwalanych przez kamery monitoringu odbywa się na zasadach określonych w Regulaminie monitoringu.
14. Regulamin monitoringu określa zasady udostępniania nagrań podmiotom zewnętrznym, w tym policji, służbom porządkowym oraz w sprawach wymagających wyjaśnień.

ROZDZIAŁ 10

ZASADY OCHRONY DANYCH OSOBOWYCH MAŁOLETNIICH

§ 17.

1. W szkole wdrożono Politykę ochrony danych osobowych osób fizycznych (pracowników, uczniów, rodziców/opiekunów) oraz powołano Inspektora ochrony danych.
2. Dokumentacja RODO została opracowana zgodnie z wymogami rozporządzenia Parlamentu Europejskiego i Rady (UE) nr 2016/679 Europejskiego i Rady (UE) nr 2016/679 z 27.04.2016 r. w sprawie ochrony osób fizycznych w związku z przetwarzaniem danych osobowych i w sprawie swobodnego przepływu takich danych oraz uchylenia dyrektywy 95/46/WE (ogólne rozporządzenie o ochronie danych) (Dz. Urz. UE L z 2016 r. 119, s. 1 ze zm.) oraz ustawy z dnia 10 maja 2018 r. o ochronie danych osobowych z uwzględnieniem zasad:
 - 1) zasady zgodności z prawem, rzetelności i przejrzystości,
 - 2) zasady ograniczenia celu przetwarzania danych,
 - 3) zasada minimalizacji danych,
 - 4) zasada prawidłowości danych,
 - 5) zasady ograniczenia przechowania danych,
 - 6) zasady integralności i poufności danych,
 - 7) zasady rozliczalności.
3. Osoby upoważnione do przetwarzania danych osobowych małoletnich/uczniów/ rodziców posiadają upoważnienie do ich przetwarzania danych osobowych na podstawie art. 6 i 9 RODO.
4. Na potrzeby przetwarzania w formach zdalnych (nauka zdalna, przekazywanie danych osobowych do OKE, SIO, organów upoważnionych do ich przetwarzania danych osobowych małoletnich) w formie zdalnej, w szkole opracowano zasady ich przetwarzania.
5. Każdy pracownik posiadający dostęp do danych osobowych złożył pisemne oświadczenie o znajomości Polityki bezpieczeństwa przetwarzania danych osobowych pod rygorem odpowiedzialności karnej i zobowiązanie do jej przetrzegania pod rygorem odpowiedzialności karnej.
6. Rodzice uczniów niepełnoletnich/opiekunowie są informowani o przetwarzaniu danych osobowych dzieci poprzez klauzule informacyjne.
7. Dyrektor szkoły wdrożył odpowiednie środki techniczne i organizacyjne w celu zapewnienia bezpieczeństwa przetwarzania danych osobowych.
8. Dane osobowe uczniów zarejestrowane w formie pisemnej (dzienniki lekcyjne, arkusze ocen, zaświadczenia, zwolnienia oraz inna dokumentacja pisemna zawierająca dane osobowe małoletnich jest chroniona w zamykanych szafach z ograniczonym dostępem do

pomieszczeń ich przechowywania (sekretariat, pokój nauczycielski, gabinety psychologa, pedagoga, gabinet dyrektora i wicedyrektorów).

9. W szkole wdrożono odpowiednią procedurę postępowania na wypadek wystąpienia naruszenia ochrony danych osobowych.
10. Dane osobowe małoletnich udostępniane są wyłącznie podmiotom uprawnionym do ich uzyskania.
11. Dane osobowe umieszczone w Niebieskiej Karcie „A” udostępniane są Zespołowi Interdyscyplinarnemu, powołanemu w trybie ustawy z dnia 9 marca 2023 r. o zmianie ustawy o przeciwdziałaniu przemocy domowej.

ROZDZIAŁ 11

ZASADY I PROCEDURY PODEJMOWANIA INTERWENCJI W SYTUACJI PODEJRZENIA STOSOWANIA LUB STOSOWANIA PRZEMOCY DOMOWEJ

§ 18.

1. Definicja przemocy domowej

Przemoc domowa – jednorazowe albo powtarzające się umyślne działanie lub zaniechanie, wykorzystujące przewagę fizyczną, psychiczną lub ekonomiczną, naruszające prawa lub dobra osobiste osoby doznającej przemocy domowej, w szczególności:

- 1) narażające tę osobę na niebezpieczeństwo utraty życia, zdrowia lub mienia,
- 2) naruszające jej godność, nietykalność cielesną lub wolność, w tym seksualną,
- 3) powodujące szkody na jej zdrowiu fizycznym lub psychicznym, wywołujące u tej osoby cierpienie lub krzywdę,
- 4) ograniczające lub pozbawiające tę osobę dostępu do środków finansowych lub możliwości podjęcia pracy lub uzyskania samodzielności finansowej,
- 5) istotnie naruszające prywatność tej osoby lub wzbudzające u niej poczucie zagrożenia, poniżenia lub udręczenia, w tym podejmowane za pomocą środków komunikacji elektronicznej;

§ 19.

1. Rodzaje przemocy domowej:

- 1) przemoc fizyczna – to każde intencjonalne działanie sprawcy, mające na celu przekroczenie granicy ciała dziecka. Często powoduje różnego rodzaju urazy.
- 2) przemoc psychiczna („maltretowanie psychiczne”²) – to powtarzający się wzorzec zachowań opiekuna lub skrajnie drastyczne wydarzenie (lub wydarzenia), które powodują u dziecka poczucie, że jest nic nie warte, złe, niekochane, niechciane, zagrożone i że jego osoba ma jakąkolwiek wartość jedynie wtedy, gdy zaspokaja potrzeby innych. Wyróżnia się sześć form maltretowania psychicznego:
 - a. Odtrącanie (werbalne i niewerbalne wrogie odrzucanie lub poniżanie),

² Za definicją Amerykańskiego Stowarzyszenia Profesjonalistów Przeciwdziałających Krzywdzeniu Dzieci

- b. Zastraszanie,
- c. Wyzyskiwanie/przekupstwo,
- d. Odmowa reakcji emocjonalnych (ignorowanie potrzeb dziecka, nieokazywanie pozytywnych uczuć, brak emocji w interakcji z dzieckiem),
- e. Izolowanie (odmawianie dziecku kontaktów z rówieśnikami i dorosłymi),
- f. Zaniechywanie rozwoju umysłowego, nauki, zdrowia, opieki medycznej.

Krzywdzenie psychiczne dziecka to kategoria, w której najczęściej nie ma widocznych dowodów winy sprawcy. Występują natomiast u dziecka objawy jako konsekwencja tego rodzaju przemocy.

- 3) przemoc seksualna – według Światowej Organizacji Zdrowia przemoc seksualna to zaangażowanie dziecka w aktywność seksualną, której nie jest on lub ona w stanie w pełni zrozumieć i udzielić na nią świadomej zgody, naruszająca prawo i obyczaje danego społeczeństwa. Z wykorzystywaniem seksualnym mamy do czynienia wtedy, gdy występuje ono pomiędzy dzieckiem a dorosłym lub dzieckiem i innym dzieckiem, w sytuacji zależności, jeśli te osoby ze względu na wiek bądź stopień rozwoju pozostają w stosunku opieki, zależności, władzy. Celem takiej aktywności jest zaspokojenie potrzeb innej osoby. Aktywność taka może obejmować:
 - a) Nakłanianie lub zmuszanie dziecka do udziału w jakichkolwiek prawnie zabronionych czynnościach seksualnych,
 - b) Wykorzystywanie dziecka do prostytucji lub innych nielegalnych praktyk seksualnych,
 - c) Wykorzystywanie dziecka do produkcji przedstawień i materiałów pornograficznych.
- 4) przemoc ekonomiczna - celowe niszczenie czyjejs własności, pozbawianie środków lub stwarzanie warunków, w których nie są zaspokajane niezbędne dla przeżycia potrzeby, np.: niszczenie rzeczy, kradzież, używanie rzeczy bez pozwolenia, zabieranie pieniędzy, sprzedawanie osobistych lub wspólnych rzeczy bez uzgodnienia.
- 5) zaniechywanie – to jedna z form krzywdzenia dziecka polegająca na incydentalnym, bądź chronicznym niezaspokajaniu jego potrzeb oraz nierespektowaniu podstawowych praw, powodująca zaburzenia jego zdrowia, a także generująca trudności rozwojowe (prof. Maria Kolankiewicz). Ta forma przemocy wskazuje na potrzebę szerszej diagnozy systemu rodzinnego pod kątem wydolności wychowawczej rodziców.

§ 20.

1. Rozpoznawanie przemocy wobec dziecka odbywa się poprzez:
 - 1) ujawnienie przez dziecko przemocy domowej,
 - 2) informacje od osoby będącej bezpośrednim świadkiem przemocy,
 - 3) analizę objawów krzywdzenia występujących u dziecka,
 - 4) ocenę stopnia ryzyka wystąpienia przemocy w danej rodzinie.
2. Ujawnienie przez ucznia przemocy w rodzinie ma miejsce wtedy, kiedy uczeń poinformuje pracownika szkoły o tym, że doznaje jednej lub kilku jednocześnie form przemocy ze strony swoich najbliższych. Ujawnienie jest dla małoletniego bardzo trudnym momentem, świadczy o dużym doznawanym bólu i determinacji.

3. Informacje o krzywdzeniu małoletniego mogą pochodzić od bezpośrednich świadków przemocy, np. od rodzica niekrzywdzącego, rodzeństwa, kolegi, koleżanki, sąsiada, osoby z dalszej rodziny dziecka, przypadkowego świadka przemocy.
4. W każdym przypadku informacje o przemocy wobec dziecka wskazywane jako fakty, a nie domniemania, należy potraktować z pełną odpowiedzialnością i zareagować zgodnie z obowiązującymi zasadami wskazanymi w niniejszej procedurze.

§ 21.

1. Zgłaszanie podejrzenia stosowania przemocy domowej przez małoletniego będącego uczniem szkoły

- 1) Każdy małoletni będący uczniem szkoły może zgłosić ustnie lub pisemnie, dowolnej osobie, do której ma zaufanie, będącej pracownikiem szkoły, fakt stosowania wobec niego przemocy domowej.
- 2) Zgłoszenie doznawanej krzywdy przez małoletniego może nastąpić w bezpośredniej rozmowie, drogą elektroniczną, telefoniczną lub inną dostępną, w każdym czasie.
- 3) W przypadku dziecka obcojęzycznego lub mającego trudności w mowie i piśmie, dyrektor zapewnia pomoc w nawiązaniu komunikacji poprzez skorzystanie z pomocy osoby władającej językiem obcym lub zapewnia komunikację w innych formach.
- 4) Osoba, która powzięła informację od krzywdzonego dziecka podejmuje w pierwszej kolejności działania mające na celu zapewnienie bezpieczeństwa ucznia.
- 5) W przypadku zagrożenia życia małoletniego przekazuje informację dyrektorowi szkoły, który zawiadamia w trybie pilnym odpowiednie służby porządkowe – policję o zagrożeniu życia małoletniego i pogotowie ratunkowe.
- 6) W ramach procedury funkcjonariusz policji: udziela niezbędnej pomocy osobie doznającej przemocy, w tym dostępu do pomocy medycznej, podejmuje czynności chroniące życie, zdrowie i mienie, zabezpiecza ślady i dowody przestępstwa oraz podejmuje działania mające na celu zapobiec dalszym zagrożeniom mogącym występować w tej rodzinie, zgodnie z zasadami i procedurami postępowania w takiej sytuacji.
- 7) W przypadkach niewymagających podejmowania nagłych interwencji, osoba, która powzięła informację postępuje zgodnie ze szkolną procedurą.

§ 22.

1. Zgłaszanie podejrzenia stosowania przemocy domowej przez pracowników szkoły

- 1) Każdy pracownik szkoły, który zauważy lub podejrzewa u ucznia symptomy krzywdzenia, jest zobowiązany zareagować – jeśli to konieczne, udzielić pierwszej pomocy.
- 2) Pracownik w trybie pilnym przekazuje informację o zaobserwowanym zdarzeniu pedagogowi szkolnemu, dołączając pisemną notatkę zawierającą istotne informacje dotyczące: wyglądu, stanu, dolegliwości oraz zachowania dziecka, cytaty jego wypowiedzi oraz podjęte działania.

- 3) Pedagog szkolny jako osoba upoważniona do prowadzenia spraw związanych z przemocą wobec małoletnich wraz z osobą zgłaszającą wypełniają tzw. Kartę zgłoszenia – załącznik 1. Na karcie podpisują się: pedagog szkolny i osoba zgłaszająca.

§ 23.

1. Zgłaszanie podejrzenia stosowania przemocy domowej lub jej stosowania przez osoby spoza szkoły

- 1) Osoba, która jest świadkiem stosowanej przemocy domowej wobec małoletniego ma prawo do zgłoszenia w szkole podejrzenia stosowania przemocy.
- 2) W celu zgłoszenia stosowanej wobec małoletniego przemocy domowej w/w osoba jest obowiązana dokonać zgłoszenia bezpośredniego pedagogowi szkolnemu. Gabinet pedagoga szkolnego znajduje się na I piętrze w łączniku.
- 3) W trakcie rozmowy z pedagogiem szkolnym, osoba wskazuje na fakty, na podstawie których domniema o stosowaniu przemocy domowej wobec małoletniego. Pracownik, do którego wpłynęło zgłoszenie podejrzenia stosowania przemocy lub jej stosowania wypełnia Kartę zgłoszenia – załącznik 1. Na karcie podpisuje się osoba, do której wpłynęło zgłoszenie i osoba zgłaszająca.
- 4) Zgłaszający przemoc domową jest informowany o zasadach przetwarzania jego danych osobowych udostępnionych pedagogowi oraz zasadach ich przetwarzania i bezpieczeństwa danych osobowych.
- 5) W przypadku zgłoszeń anonimowych, w tym telefonicznych do sekretariatu szkoły, pracownik sekretariatu sporządza notatkę z rozmowy telefonicznej. Pracownik sekretariatu zawiadamia pedagoga szkolnego o anonimowym zgłoszeniu, dołączając notatkę z rozmowy telefonicznej lub wydruk ze skrzynki elektronicznej szkoły.
- 6) W przypadkach anonimowych zgłoszeń stosowanie przemocy wobec małoletniego podlega analizie i zdiagnozowaniu.
- 7) W przypadku, gdy zgłaszana przemoc zagraża życiu lub zdrowiu małoletniemu, osoba pozyskująca taką wiedzę, jest obowiązana w trybie pilnym zawiadomić Policję.

§ 24.

1. Wstępna diagnoza i ocena sytuacji małoletniego. Karta diagnozy

- 1) W każdym przypadku zgłoszenia krzywdzenia lub podejrzenia krzywdzenia małoletniego, dyrektor szkoły powołuje Szkolny Zespół Interwencyjny do wstępnego zdiagnozowania sytuacji małoletniego.
- 2) W skład Szkolnego Zespołu Interwencyjnego wchodzi: pedagog szkolny, psycholog, wychowawca, pedagog specjalny, pracownik zgłaszający podejrzenie stosowania przemocy.
- 3) Zaleca się, by Zespół przeprowadził rozmowę z osobą krzywdzoną, a także z rodzicem/opiekunem „niekrzywdzącym”.

- 4) Wstępną diagnozę przeprowadza się z wykorzystaniem karty obserwacji i diagnozy, będącej załącznikiem 3, a w przypadku zaniedbania – kwestionariuszem diagnozującym oznaki zaniedbania – załącznik 5.
- 5) W przypadku uwiarygodnienia podejrzenia stosowania przemocy lub stwierdzenia jej stosowania, pedagog szkolny wszczyna procedurę „Niebieskie Karty”.
- 6) W przypadkach wskazujących na niewiarygodność zgłoszenia (pomówienie, konfabulacja, kłamstwo) – wychowawca klasy, pedagog szkolny i nauczyciele prowadzą wnikliwą obserwację małoletniego i w terminie 3 miesięcy od zgłoszenia ponownie w składzie, jak w pkt. 2 dokonują oceny sytuacji małoletniego.

ROZDZIAŁ 12 PROCEDURA „NIEBIESKIE KARTY”

§ 25.

1. Ustawa o przeciwdziałaniu przemocy domowej oraz rozporządzenie w sprawie procedury „Niebieskie Karty” nakłada na pracowników oświaty obowiązek reagowania w każdej sytuacji podejrzenia przemocy wobec dziecka. Daje też możliwość skutecznej interdyscyplinarnej współpracy na rzecz pomocy i ochrony małoletniego i jego rodziny.
2. Celem niniejszej procedury jest wskazanie zasad postępowania nauczycieli i dyrektora szkoły w przypadku stwierdzenia krzywdzenia ucznia lub uzasadnionego podejrzenia krzywdzenia.

§ 26.

1. Zakres procedury i ogólne zasady jej stosowania
 - 1) Procedura postępowania „Niebieskie Karty” obowiązuje wszystkich pracowników zatrudnionych w szkole.
 - 2) Nadzór nad stosowaniem procedury sprawuje dyrektor szkoły.
 - 3) Bezpośredni nadzór nad realizacją działań w sprawach krzywdzenia małoletnich jest wicedyrektor ds. opiekuńczo-wychowawczych.
 - 4) Dyrektor szkoły udziela wsparcia i pomocy osobom bezpośrednio zaangażowanym w proces pomocy ofierze przemocy domowej.
 - 5) Koordynatorem udzielania pomocy dziecku krzywdzonemu jest pedagog szkolny. W sytuacji prowadzenia dużej liczby przypadków lub ich złożoności i wielu działań, dyrektor może zadanie koordynacji kolejnych powierzyć innej osobie, przy czym nadal pozostają one w ogólnym rejestrze prowadzonym przez pedagoga.
 - 6) Zasadą udzielania pomocy dziecku krzywdzonemu przez szkołę jest interdyscyplinarna współpraca zespołowa ograniczona do osób pracujących z uczniem.
 - 7) Druki i formularze „Niebieskiej Karty – A” i „Niebieskiej Karty – B” znajdują się w gabinecie pedagoga szkolnego.

- 8) Rejestr wszczętych procedur „Niebieskie Karty” prowadzi pedagog szkolny.
- 9) Wgląd w dokumentację wszczętych procedur posiadają wyłącznie osoby upoważnione imiennie przez dyrektora szkoły.
- 10) Upoważnione osoby do wglądu w dokumentację wszczętych procedur „Niebieskie Karty” są zobowiązane do złożenia oświadczenia o zachowaniu poufności informacji i danych osobowych umieszczanych w dokumentach (załącznik 2).
- 11) Dokumentację związaną ze wszczętymi procedurami „Niebieskiej Karty” prowadzi i przechowuje pedagog szkolny.
- 12) Po ukończeniu przez ucznia szkoły pedagog szkolny przekazuje teczkę z dokumentacją do sekretariatu szkoły.

§ 27.

1. Wszczęcie procedury „Niebieskie Karty”

- 1) Wszczęcie procedury „Niebieskie Karty” następuje z chwilą wypełnienia formularza Karty – „A” w przypadku powzięcia, w toku prowadzonych czynności służbowych lub zawodowych, podejrzenia stosowania przemocy wobec małoletnich lub w wyniku zgłoszenia dokonanego przez małoletniego, przez członka rodziny lub przez osobę będącą świadkiem przemocy w rodzinie.
- 2) Do wszczęcia procedury „Niebieskie Karty” nie jest wymagana zgoda osoby doznającej przemocy.
- 3) Do wszczęcia procedury „Niebieskiej Karty” nie jest wymagany uprzedni kontakt z osobą stosującą przemoc domową ani obecność tej osoby w czasie wypełniania kwestionariusza.
- 4) Pedagog szkolny wszczynając procedurę „Niebieskie Karty” ma prawo wykorzystać informacje zawarte we wstępnej diagnozie oceny sytuacji małoletniego – załącznik 3, a także przeprowadzić rozmowę z małoletnim.
- 5) Rozmowę z osobą, co do której istnieje podejrzenie, że jest dotknięta przemocą w rodzinie, przeprowadza się w warunkach gwarantujących swobodę wypowiedzi i poszanowanie godności tej osoby oraz zapewniających jej bezpieczeństwo.
- 6) Czynności w ramach procedury "Niebieskie Karty" przeprowadza się w obecności rodzica, opiekuna prawnego lub faktycznego oraz w miarę możliwości również w obecności psychologa. W sytuacji, gdy to rodzice, opiekun prawny lub faktyczny są podejrzani o stosowanie przemocy wobec ucznia, te czynności przeprowadza się w obecności pełnoletniej osoby najbliższej (w rozumieniu art. 115 § 11 kk) czyli np. dziadków, pradiadków oraz rodzeństwa.
- 7) Żaden z formularzy "Niebieskich Kart" nie wymaga podpisu osoby podejrzanej o doznawanie czy stosowanie przemocy domowej.
- 8) Po wypełnieniu karty – „A”, osoba dotknięta przemocą domową w rodzinie - rodzic, opiekun prawny lub faktyczny, osoba, która zgłosiła podejrzenie stosowania przemocy domowej otrzymuje wypełniony formularz Karty – B.
- 9) Formularz „B” jest dokumentem dla osób pokrzywdzonych przekazywanym rodzicowi/opiekunowi prawnemu/pełnoletniej osobie najbliższej, zawierającym

definicję przemocy, praw człowieka, informację o miejscach, gdzie można uzyskać pomoc.

- 10) Formularza „B” nie przekazuje się osobie podejrzanej o stosowanie przemocy domowej.
- 11) Wypełniony formularz – „Niebieska Karta – A” niezwłocznie, nie później niż w terminie 5 dni roboczych od wszczęcia procedury, przekazuje się do Zespołu Interdyscyplinarnego.
- 12) Osobą upoważnioną do przekazania formularza jest pedagog szkolny. Pedagog zawiadamia dyrektora szkoły o podjętej decyzji i fakcie przekazania formularza do Zespołu Interdyscyplinarnego.
- 13) Wypełnienie formularza „A” nie zwalnia z obowiązku podjęcia działań interwencyjnych zapewniających bezpieczeństwo osobie doznającej przemocy.

§ 28.

1. Zalecenia do prowadzenia rozmowy z ofiarą przemocy domowej.³

- 1) Celem rozmowy z dzieckiem jest zebranie informacji potwierdzających (bądź niepotwierdzających) jego krzywdzenie w rodzinie, określających charakter i okoliczności zdarzeń, rolę i zachowanie innych członków rodziny oraz zidentyfikowanie sprawcy. Nie wolno jednak zapomnieć, że celem spotkania jest również udzielenie dziecku wsparcia. Sposób prowadzenia rozmowy z dzieckiem uwzględnia jego wiek i możliwości rozwojowe, ale również to czy dziecko samo ujawniło doświadczenie krzywdy domowej, czy też podejrzenie zrodziło się w oparciu o inne przesłanki np. informacje osób trzecich czy zaobserwowane u dziecka symptomy fizyczne i/lub behawioralne.
- 2) Rozmowa musi być w miejscu bezpiecznym i cichym. Trzeba okazać werbalnie i niewerbalnie, że jest się zainteresowanym dzieckiem, jako osobą, że jest kimś ważnym dla rozmówcy. Czas rozmowy jest czasem przeznaczonym tylko dla dziecka. (pracownik nie odbiera w tym czasie telefonów, nie wychodzi na chwilę w „pilnych sprawach”, nie okazuje zniecierpliwienia. W rozmowie małoletniemu mogą towarzyszyć:
 - a. uczucie wstydu,
 - b. lęk o przyszłość swoją i swojej rodziny,
 - c. lęk przed obwinianiem go przez rodziców za kłopoty wynikające z ujawnienia sprawy,
 - d. lęk przed zemstą sprawcy przemocy,
 - e. brak znajomości odpowiedniego słownictwa (szczególnie, gdy rozmowa będzie dotyczyć przemocy o podłożu seksualnym).
- 3) Mogą również ujawniać się mechanizmy obronne pozwalające małoletniemu radzić sobie z traumą oraz/lub mechanizmy chroniące go przed bólem, cierpieniem i samotnością i pozwalające zachować mimo wszystko wiarę i przywiązanie do rodziców, ale utrudniające szczerą rozmowę. Są to:

³ Źródło: Stanisław Bobula, ECRK Lex – e-szkolenie: Trening umiejętności. Prowadzenie rozmów spierających z młodzieżą w kryzysie psychicznym ; dostęp: www.ecrklex.pl

- a. tłumienie - świadome unikanie bolesnych wspomnień lub uczuć,
 - b. wyparcie - usuwanie i niedopuszczanie do świadomości wspomnień, które przywołują bolesne skojarzenia,
 - c. zaprzeczenie - wmawiane sobie, że zdarzenie, którego doświadczyło lub którego było świadkiem wcale nie miało miejsca,
 - d. minimalizacja - minimalizowanie znaczenia doznawanej krzywdy na zasadzie: „gorsze rzeczy się zdarzają”,
 - e. racjonalizacja - znajdowanie takiego wytłumaczenia dla zachowania osoby, która stosuje przemoc, aby zwolnić ich z odpowiedzialności za krzywdzenie.
- 4) Małoletni ma prawo czegoś nie wiedzieć, nie rozumieć pytania lub nie chcieć na nie odpowiedzieć. W rozmowie z uczniem używa się prostego, zrozumiałego języka. Stawiane pytania powinny mieć otwarty charakter, umożliwiający opowiedzenie własnymi słowami o tym, co się przytrafiło. Pytania takie mogą zaczynać się od wyrażeń:
- a. czy możesz powiedzieć coś więcej na ten temat?
 - b. czy chciałbyś jeszcze coś dodać?
 - c. czy mógłbyś mi o tym opowiedzieć?
 - d. wyjaśnij mi to dokładnie, chciałbym lepiej zrozumieć
- 5) Nie można zadawać pytań sugerujących. Powinno się także unikać pytań zaczynających się od słów: dlaczego? po co? mogących wywołać w dziecku poczucie winy.
- 6) Dodatkowe wskazówki, którymi warto się kierować rozmawiając z dzieckiem, co do którego istnieje podejrzenie, że jest krzywdzone w rodzinie:
- a. Trzeba zachować spokój.
 - b. Nie można okazywać złości, zszokowania czy zakłopotania tym, co uczeń mówi.
 - c. Trzeba też powstrzymać się od wypowiadania negatywnych sądów o „agresorze”.
 - d. Nauczyciel, pedagog nie jest śledczym. W rozmowie, którą prowadzi nie chodzi o zbieranie dowodów, ustalanie szczegółów i niepodważalnych faktów. Jeżeli sprawa okaże się poważna ustali je sędzia i psycholog specjalista.
 - e. Trzeba starać się oszczędzić dziecku traumy związanej z koniecznością kilkukrotnego powtarzania bolesnych szczegółów.
 - f. Należy pozwolić małoletniemu ujawnić to, na co jest gotowy.
 - g. Nie wolno pospieszać ucznia, trzeba dostosować się do jego tempa relacjonowania wydarzeń.
 - h. Należy je upewnić, że dobrze robi ujawniając krzywdy, których doznało, pochwalić je za to, zapewnić, że to, co się stało nie jest jego winą, że nie ponosi również odpowiedzialności za to, że nie powiedziało o tym, co mu się przydarzyło od razu.
 - i. Należy przejawiać zaufanie i wiarę w to, co mówi i przyjmować to bez osądzania.
 - j. Nie należy dramatyzować, tworzyć atmosfery sensacji, wyjątkowości wydarzeń, ale jednocześnie nie należy udawać przed dzieckiem, że wszystko jest w porządku.
 - k. Małoletni powinien odczuć, że to, o czym opowiada nie powinno mieć miejsca.
 - l. Nie wolno zaprzeczać lub bagatelizować jego uczuć.
 - m. Trzeba w tych uczuciach mu towarzyszyć. Wyrazić wprost, że się je widzi i rozumie. W tym momencie nie wypowiada się stwierdzeń typu: wszystko będzie dobrze, nie płacz, nie przejmuj się.

- n. Nie można obiecywać małoletniemu zachowania rozmowy w tajemnicy. Spełnienie obietnicy uniemożliwiłoby podjęcie jakiegokolwiek interwencji.
- o. Nie można składać innych pochopnych obietnic. Nie ma pewności, jak dalej potoczą się losy małoletniego. Nie wiadomo czy sprawca od razu zostanie odizolowany od niego, jak zareaguje jego rodzina, czy nikt inny już go nie skrzywdzi.
- p. Na koniec spotkania trzeba wyraźnie powiedzieć małoletniemu, że mu się wierzy i poinformować je, co dalej będzie się działo, z kim będą przeprowadzone rozmowy, aby spróbować mu pomóc.
- q. Rozmowę trzeba spróbować zakończyć jakąś pozytywną uwagą.

ROZDZIAŁ 13

ZADANIA PRACOWNIKÓW SZKOŁY W SYTUACJACH PODEJRZENIA KRZYWDZENIA LUB KRZYWDZENIA MAŁOLETNIEGO W FORMIE PRZEMOCY DOMOWEJ

§ 29.

1. Każdy pracownik jest zobowiązany w sytuacji podejrzenia krzywdzenia lub krzywdzenia dziecka podjąć działania:

- 1) w przypadku bezpośredniego zagrożenia życia lub zdrowia – zawiadomić pogotowie ratunkowe i policję,
- 2) w przypadku zauważenia niepokojących symptomów, zgłosić to pedagogowi szkolnemu lub w przypadku jego nieobecności wicedyrektorowi ds. opiekuńczo-wychowawczych.

2. Dyrektor szkoły:

- 1) Podpisuje wszystkie pisma wychodzące na zewnątrz w sprawach krzywdzenia dzieci.
- 2) Powołuje Zespoły Interwencyjne do diagnozy i oceny ryzyka zagrożenia przemocą domową – odrębne dla każdej sprawy.
- 3) Określa zasady prowadzenia dokumentacji i jej archiwizowania.
- 4) Wydaje upoważnienia do dostępu do danych osobowych osobom biorącym udział w rozpoznawaniu przemocy domowej.
- 5) Współpracuje z instytucjami zewnętrznymi działającymi na rzecz wspierania i pomocy ofiarom przemocy domowej.
- 6) Zapewnia bezpieczeństwo i ochronę prawną pracownikom wszczynającym procedurę „Niebieskie Karty”, doznającym krzywdy ze strony sprawców przemocy domowej, ich oskarżania, gróźb i przemocy.
- 7) Zapewnia pomoc nauczycielom w realizacji ich zadań i ich doskonaleniu zawodowym, ułatwiając im np. możliwość konsultacji trudnych przypadków ze specjalistami, wspiera, organizuje szkolenia w zakresie reagowania na przemoc w rodzinie wobec ucznia.

3. Wicedyrektor ds. opiekuńczo-wychowawczych:

- 1) W porozumieniu z pedagogiem szkolnym występuje do sądu rodzinnego i prokuratury, ośrodka pomocy społecznej z zawiadomieniem o zagrożeniu dziecka krzywdzeniem.
- 2) Organizuje pomoc psychologiczno-pedagogiczną dla osoby doznającej przemocy.
- 3) Nadzoruje pracę Zespołu Interwencyjnego.
- 4) Współpracuje z instytucjami zewnętrznymi działającymi na rzecz wspierania i pomocy ofiarom przemocy domowej.
- 5) Zapewnia pomoc nauczycielom w realizacji ich zadań i ich doskonaleniu zawodowym, ułatwiając im np. możliwość konsultacji trudnych przypadków ze specjalistami, wspiera, organizuje szkolenia w zakresie reagowania na przemoc w rodzinie wobec małoletniego.
- 6) Dokonywanie przeglądu i ewentualnej nowelizacji „Standardów ochrony małoletnich w Zespole Szkół Nr 2 im. Jędrzeja Śniadeckiego w Szczytnie”.

4. Pedagog szkolny:

- 1) Udziela bezpośredniej pomocy uczniowi, jeśli zagrożone jest jego zdrowie lub życie np. w sytuacji obrażeń na ciele zgodnie ze szkolną procedurą organizuje pomoc medyczną lub jeśli stan zdrowia dziecka nie kwalifikuje się do wezwania karetki postępuje zgodnie z odpowiednią procedurą zapisaną w „Zasady i procedury podejmowania interwencji w przypadku podejrzenia krzywdzenia lub krzywdzenia małoletniego”.
- 2) Zbiera informacje o dziecku w celu wstępnego zdiagnozowania jego sytuacji: o tzw. czynnikach ryzyka, dane świadczące o przemocy lub wykluczające ją, kto jest sprawcą krzywdzenia i w jakiej relacji pozostaje z uczniem, jak często i od jak dawna małoletni jest krzywdzony, informacje o zachowaniach pozostałych członków rodziny wobec dziecka, relacjach, jakie ma dziecko z rodzicem niekrzywdzącym, o osobach wspierających je, informacje o innych czynnikach towarzyszących przemocy (np. uzależnieniu rodziców od alkoholu). Dane te pozyskuje od:
 - a. innych pracowników szkoły,
 - b. samego ucznia,
 - c. rodziców ucznia;
- 3) Przewodniczy Zespołowi Interwencyjnemu.
- 4) Wszczytna procedurę „Niebieskie Karty”.
- 5) Przeprowadza we współpracy z wychowawcą oraz innymi osobami zaangażowanymi w pomoc małoletniemu, ocenę zagrożenia ucznia przemocą.
- 6) Pośredniczy w organizacji pomocy materialnej uczniom zagrożonym zaniedbaniem.
- 7) Współpracuje z dyrektorem oraz wicedyrektorem ds. opiekuńczo-wychowawczych w podejmowaniu interwencji:
 - a. informuje o każdym przypadku podejrzenia przemocy w rodzinie,
 - b. gromadzi i przechowuje wszelką dokumentację.
- 8) W przypadku powołania do grupy diagnostyczno-pomocowej przez Zespół Interdyscyplinarny obowiązkowo uczestniczy w jej pracach.
- 9) Monitoruje sytuację ucznia poprzez kontakt z wychowawcą, nauczycielami, także pracownikami niepedagogicznymi – dbając jednocześnie o zapewnienie poufności i niewłączanie osób, które nie są związane z pracą nad konkretnym przypadkiem.

- 10) Współpracuje ze specjalistami – z poradni specjalistycznych, do których kierowany jest małoletni lub jego rodzice.
- 11) Informuje rodziców o podjętych działaniach na rzecz ucznia.
- 12) Konsultuje prowadzone sprawy ze specjalistami w poradniach specjalistycznych.
- 13) Prowadzi dokumentację dot. udzielanej pomocy uczniom krzywdzonym lub u których podejrzewane jest krzywdzenie (dziennik oraz dokumentację zgodnie z odpowiednią procedurą).

5. Wychowawca klasy

- 1) Organizuje pomoc uczniowi, jeśli zagrożone jest jego zdrowie lub życie zgodnie z odpowiednią procedurą zapisaną w „Zasady i procedury podejmowania interwencji w przypadku podejrzenia krzywdzenia lub krzywdzenia małoletniego”.
- 2) Niezwłocznie kontaktuje się z pedagogiem przekazując mu informacje o swoich obserwacjach. Sporządza notatkę służbową ze swoich obserwacji. Jeśli kontakt danego dnia nie jest możliwy przekazuje notatkę służbową niezwłocznie dnia następnego.
- 3) Wypełnia wraz z pedagogiem Kartę zgłoszenia podejrzenia przemocy – załącznik 1.
- 4) Współpracuje i współorganizuje z Zespołem Interwencyjnym, ustalając plan działania w kierunku pomocy dziecku zagrożonemu przemocą.
- 5) Systematycznie monitoruje sytuację ucznia, obserwując ewentualne zmiany jego zachowania, zamieszczając opisy w indywidualnej dokumentacji ucznia.
- 6) Udziela małoletniemu wsparcia na wszystkich etapach pomocy.

6. Pielęgniarka szkolna

- 1) Udziela bezpośredniej pomocy małoletniemu, jeśli zagrożone jest jego zdrowie lub życie oraz organizuje pomoc medyczną.
- 2) Jeśli zauważy na ciele ucznia siniaki, wybroczyny lub inne objawy przemocy fizycznej, opisuje je w karcie zdrowia ucznia: rozmiar, rozmieszczenie, kolor, wielkość, itp. Tak sporządzony opis jest dowodem w sądzie. Oryginał dokumentacji ucznia jest udostępniany jedynie na wniosek sądu.
- 3) Gdy uczeń z obrażeniami zostało przyprawiony przez innego pracownika szkoły, wpisuje w karcie nazwisko tego pracownika.
- 4) Kontaktuje się z pedagogiem i wychowawcą ucznia, zgłaszając w formie notatki służbowej informacje o swoich podejrzeniach przemocy i obserwacjach.
- 5) Może kontaktować się z rodzicami ucznia w przypadku stwierdzenia zaniedbań zdrowotnych i higienicznych. Jeśli rodzice nie są zainteresowani współpracą na rzecz poprawy sytuacji małoletniego, sporządza notatkę służbową z opisem stanu ucznia i podjętych przez siebie działań oraz reakcji rodziców. Notatkę przekazuje pedagogowi szkolnemu.

7. Nauczyciele, wolontariusze, praktykanci

- 1) Kontaktują się z pedagogiem, przekazując informacje w formie notatki służbowej o swoich podejrzeniach i obserwacjach oraz wypełniają wraz z pedagogiem Kartę zgłoszenia podejrzenia przemocy – załącznik 1. Jeśli kontakt danego dnia nie jest możliwy przekazują notatkę służbową niezwłocznie dnia następnego.

- 2) Prowadzą wnikliwe obserwacje ucznia na zajęciach, przerwach, zajęciach pozalekcyjnych, wycieczkach.
- 3) Za upoważnieniem dyrektora biorą udział w posiedzeniach Zespołu Interwencyjnego.
- 4) Udzielają pomocy psychologiczno-pedagogicznej w bieżącej pracy z uczniem.

8. Pracownicy obsługi i administracji

- 1) Kontaktują się z jego wychowawcą i pedagogiem, przekazując im w formie notatki służbowej informacje o swoich podejrzeniach i obserwacjach. Jeśli kontakt danego dnia nie jest możliwy, przekazują notatkę niezwłocznie dnia następnego.
- 2) W każdej możliwej sytuacji obserwują zachowanie ucznia i niosą jemu pomoc.
- 3) W sytuacjach zagrożenia małoletniego zapewniają mu bezpieczne miejsce, w którym nie będzie miał kontaktu z osobą stosującą przemoc.

ROZDZIAŁ 14

ZASADY I PROCEDURY POSTĘPOWANIA W PRZYPADKU WYSTĄPIENIA ZAGROŻENIA CYFROWEGO⁴

§ 30.

1. Zapewnienie uczniom bezpieczeństwa w szkole jest jednym z najważniejszych zadań placówki oświatowej. Ujawnienie zjawiska cyberprzemocy wymaga podjęcia w szkole konkretnych działań interwencyjnych.
2. Osobami, które mogą zgłosić o podejrzeniu lub zaistnieniu cyberprzemocy mogą być:
 - 1) poszkodowany uczeń (ofiara),
 - 2) jego rodzice/opiekunowie,
 - 3) inni uczniowie,
 - 4) świadkowie zdarzenia,
 - 5) nauczyciele.

§ 31.

1. Sposoby postępowania w przypadku wystąpienia zagrożenia
 - 1) uczeń – ofiara lub świadek cyberprzemocy informuje wychowawcę klasy lub w wypadku jego nieobecności pedagoga szkolnego o wystąpieniu takiego zjawiska,
 - 2) jeśli wiedzę o zajściu posiada nauczyciel, który nie jest wychowawcą, powinien przekazać informację do wychowawcy klasy, który informuje o fakcie pedagoga szkolnego,

⁴ Za: BEZPIECZNA SZKOŁA ZAGROŻENIA I ZALECANE DZIAŁANIA PROFILAKTYCZNE W ZAKRESIE BEZPIECZEŃSTWA FIZYCZNEGO I CYFROWEGO UCZNIÓW, Ministerstwo Edukacji Narodowej Warszawa 2020
dostęp: https://www.zstfablok.edu.pl/files/bezpieczna_szkoa_zagrozenia_i_zalecane_dziaania_profilaktyczne_w_zakresie_bezpieczestwa_fizycznego_i_cyfrowego_uczniow.pdf

- 3) pedagog szkolny i wicedyrektor ds. opiekuńczo-wychowawczych wraz z wychowawcą klasy dokonują analizy zdarzenia i planują dalsze postępowanie,
- 4) rodzice dziecka są informowani o zdarzeniu oraz otrzymują wsparcie i poradę ze strony szkoły,
- 5) szkoła podejmuje działania mające na celu ustalenie okoliczności zdarzenia i ewentualnych świadków, przeprowadza rozmowy z ofiarą, świadkami i sprawcami incydentu,
- 6) nauczyciel informatyki lub inny pracownik szkoły w miarę możliwości zabezpiecza dowody lub informuje, jak zarejestrować dowody cyberprzemocy,
- 7) w przypadku, gdy zostało złamane prawo, a tożsamości sprawcy nie udało się ustalić należy bezwzględnie skontaktować się z policją.

§ 32.

1. Sposoby rejestrowania dowodów cyberprzemocy

- 1) telefon komórkowy (nie wolno kasować wiadomości, trzeba zapisywać zarówno te tekstowe jak też zdjęcia, nagrania z dyktafonu czy filmy),
- 2) komunikatory (w niektórych serwisach jest możliwość zapisywania rozmów w tzw. archiwach; jeżeli nie ma takiej możliwości, można rozmowę skopiować do edytora tekstowego i wydrukować),
- 3) strona www (można zapisać widok strony przez naciśnięcie klawisza CTRL i Print Screen, a następnie wykonać operację "wklej" w dokumencie Word)
- 4) e-mail (trzeba zapisać wiadomość i to nie tylko treść, ale całą wiadomość, ponieważ może to pomóc w ustaleniu pochodzenia wiadomości).

§ 33.

1. Działania wobec ofiary cyberprzemocy

- 1) Ofiara cyberprzemocy otrzymuje w szkole pomoc psychologiczno-pedagogiczną udzielaną przez pedagoga, psychologa lub wychowawcę.
- 2) Podczas rozmowy z uczniem, który jest ofiarą cyberprzemocy, należy zapewnić go o tym, że postąpił właściwie zgłaszając wydarzenie. Powinno mu się powiedzieć, że rozumie się, w jak trudnej jest sytuacji i zapewnić go, że nikt nie ma prawa tak się wobec niego zachowywać. Ważne jest stanowcze zapewnienie, że szkoła nigdy nie będzie tolerowała aktów przemocy.
- 3) Uczeń powinien otrzymać poradę, jak ma się zachowywać, aby zapewnić sobie poczucie bezpieczeństwa: nie utrzymywać kontaktów ze sprawcą, nie kasować dowodów tj. e-maili, SMS-ów, MMS-ów, zdjęć, filmów. Ważna jest też zmiana danych kontaktowych np. na komunikatorze, zmiana adresu e-mail, a nawet w szczególnie trudnych sytuacjach numeru telefonu (rodzice).
- 4) Podczas rozmowy bardzo ważna jest obserwacja ucznia i zwrócenie uwagi na jego pozawerbalne zachowanie.
- 5) Monitorowanie sytuacji ucznia w kierunku, czy nie są stosowane wobec niego żadne akty odwetu.

§ 34.

Ochrona świadków, którzy zgłaszają zdarzenie

Ważne jest, by w wyniku interwencji nie narażać świadka na groźby i zdarzenia ze strony sprawcy. Całe postępowanie powinno być prowadzone w sposób bardzo dyskretny i poufny. Należy zapewnić go o dyskrecji i nie ujawniać jego danych osobowych (chyba, że jest to na prośbę policji).

§ 35.

1. Działania wobec sprawcy cyberprzemocy

- 1) W przypadku, gdy sprawca cyberprzemocy jest uczniem szkoły, pedagog szkolny podejmuje dalsze działania:
 - a. przeprowadzenie rozmowy z uczniem – sprawcą o jego zachowaniu;
 - b. celem rozmowy powinno być ustalenie okoliczności zdarzenia, wspólne zastanowienie się nad jego przyczynami i próbowanie rozwiązania sytuacji konfliktowej,
 - c. sprawca powinien dostać jasny i zdecydowany komunikat o tym, że szkoła nie akceptuje żadnych form przemocy,
 - d. należy z uczniem omówić skutki jego postępowania i poinformować o konsekwencjach, jakie zostaną wobec niego zastosowane,
 - e. sprawca powinien zostać zobowiązany do usunięcia szkodliwych materiałów z sieci,
 - f. ważne jest znalezienie sposobów zadośćuczynienia wobec ofiary cyberprzemocy,
 - g. praca z uczniem powinna zmierzać w kierunku pomocy uczniowi w zrozumieniu zachowania, w zmianie postępowania i postawy, pomoc ta może być udzielona przez pedagoga i/lub psychologa szkolnego,
 - h. jeżeli jest kilku sprawców, rozmawiać z każdym osobno.
- 2) Powiadomienie rodziców sprawcy i omówienie z nimi zachowania małoletniego:
 - a. rodzice sprawcy powinni być powiadomieni o zdarzeniu, zapoznani z dowodami i decyzją w sprawie dalszego postępowania i podjętych przez szkołę środków dyscyplinarnych wobec ich dziecka,
 - b. należy pozyskać rodziców do współpracy i ustalić jej zasady,
 - c. warto opracować projekt kontraktu określającego zobowiązania ucznia, rodziców i przedstawicieli szkoły oraz konsekwencje nieprzestrzegania wymagań i terminów realizacji zadań zawartych w kontrakcie,
 - d. w szczególnych przypadkach wskazanie rodzicowi/opiekunowi prawnemu instytucji i form diagnostyczno-terapeutycznych dla ucznia stosującego cyberprzemoc.

§ 36.

Z zajścia pedagog szkolny sporządza notatkę służbową z rozmów ze sprawcą, poszkodowanym, ich rodzicami oraz świadkami zdarzenia. Jeżeli rozmowa była np. w obecności innego nauczyciela powinien on również ją podpisać. Jeżeli zabezpieczono jakies dowody, powinny być załączone do dokumentacji.

§ 37.

Powiadomienie sądu rodzinnego i policji:

- 1) W przypadku, gdy rodzice odmawiają współpracy ze szkołą lub nie stawiają się do szkoły, a uczeń - sprawca nie zaniechał dotychczasowego postępowania, konieczne jest zawiadomienie o sprawie sądu rodzinnego, w szczególności, kiedy pojawiają się informacje o innych przejawach demoralizacji ucznia. Podobnie postępuje się, gdy szkoła wykorzysta wszystkie dostępne środki, a uczeń nie wykazuje poprawy zachowania.
- 2) W wypadku bardzo drastycznych aktów agresji z naruszeniem prawa dyrektor szkoły zgłasza ten fakt policji, która prowadzi dalsze działania.

§ 38.

1. Dostęp do treści szkodliwych, niepożądanych i nielegalnych

Zagrożenie łatwym dostępem do treści szkodliwych, niedozwolonych, nielegalnych i niebezpiecznych dla zdrowia (pornografia, treści obrazujące przemoc, promujące działania szkodliwe dla zdrowia i życia dzieci, popularyzujące ideologię faszystowską i działalność niezgodną z prawem, nawołujące do samookaleczeń i samobójstw, korzystania z narkotyków; niebezpieczeństwo werbunku dzieci i młodzieży do organizacji nielegalnych i terrorystycznych).

2. Telefony/kontakty alarmowe krajowe:

Zgłaszanie nielegalnych treści: www.dyzurnet.pl numer alarmowy 112, policja 997

3. Sposób postępowania w przypadku wystąpienia zagrożenia:

- 1) W pierwszej kolejności należy zabezpieczyć dowody w formie elektronicznej (pliki z treściami niedozwolonymi, zapisy rozmów w komunikatorach, e-maile, zrzuty ekranu), znalezione w Internecie lub w komputerze dziecka. Zabezpieczenie dowodów jest zadaniem rodziców lub opiekunów prawnych ucznia, w czynnościach tych może wspomagać ich przedstawiciel szkoły posiadający odpowiednie kompetencje techniczne.
- 2) W procesie udostępniania nielegalnych i szkodliwych treści małoletnim biorą udział na ogół: twórca treści oraz osoby, które udostępniły je małoletniemu. Często są nimi rówieśnicy – uczniowie tej samej szkoły czy klasy, dzieci sąsiadów. Konieczne jest poinformowanie wszystkich rodziców/prawnych opiekunów uczniów uczestniczących w zdarzeniu o sytuacji i roli ich dzieci.
- 3) Dzieci – ofiary i świadków zdarzenia otacza się opieką psychologiczno-pedagogiczną. Rozmowę z dzieckiem przeprowadza się z uwzględnieniem jego komfortu psychicznego, z poszanowaniem poufności i podmiotowości ucznia ze względu na fakt, iż kontakt z treściami nielegalnymi może mieć bardzo szkodliwy wpływ na jego psychikę. Należy koniecznie powiadomić rodziców lub opiekunów prawnych ofiary o zdarzeniu i uzgodnić z nimi podejmowane działania i formy wsparcia dziecka.
- 4) W przypadku udostępniania tych treści przez ucznia szkoły należy przeprowadzić z nim rozmowę na temat jego postępowania i w jej trakcie uzmysłwić mu szkodliwość prowadzonych przez niego działań. Działania szkoły koncentrują się na aktywnościach wychowawczych.

- 5) W przypadku naruszenia prawa, np. rozpowszechniania materiałów pornograficznych z udziałem nieletniego lub prób uwiedzenia małoletniego w wieku do 15 lat przez osobę dorosłą, szkoła – w porozumieniu z rodzicami małoletniego – niezwłocznie powiadamia policję.

§ 39.

1. Naruszenie prywatności dotyczących nieodpowiedniego lub niezgodnego z prawem wykorzystania danych osobowych lub wizerunku małoletniego polega na naruszeniu prywatności dziecka lub pracownika szkoły poprzez nieodpowiednie lub niezgodne z prawem wykorzystanie danych osobowych lub wizerunku dziecka albo pracownika szkoły. Najczęstszymi formami wyłudzenia lub kradzieży danych jest przejęcie profilu na portalu społecznościowym w celu dyskredytacji lub naruszenia dobrego wizerunku ofiary (np. publikacja zdjęć intymnych bądź fotomontażu), szantażowania (w celu uzyskania korzyści finansowych w zamian za niepublikowanie zdjęć bądź treści naruszających reputację ofiary), dokonania zakupów i innych transakcji finansowych (np. w sklepach internetowych na koszt ofiary). Często naruszenia prywatności łączy się z cyberprzemocą.
2. Sposób postępowania w przypadku wystąpienia zagrożenia:
 - 1) Gdy naruszenie prywatności czy wyłudzenie lub kradzież tożsamości skutkują wyrządzeniem ofierze szkody majątkowej lub osobistej, rodzice ucznia powinni o tym powiadomić policję (zgodnie z Kodeksem karnym ściganie następuje wówczas na wniosek pokrzywdzonego). Rodzice ucznia powinni powiadomić o wystąpieniu zagrożenia również szkołę.
 - 2) Istotne dla ścigania sprawcy jest uzyskanie dowodów potwierdzających, że sprawca zmierzał do wyrządzenia ofierze szkody majątkowej lub osobistej. W pierwszej kolejności należy zabezpieczyć dowody nieodpowiedniego lub niezgodnego z prawem działania. Zabezpieczenie dowodów jest zadaniem rodziców lub opiekunów prawnych dziecka, w czynnościach tych może wspomagać ich przedstawiciel szkoły posiadający odpowiednie kompetencje techniczne.
 - 3) Ofiarę incydentu szkoła otacza – w porozumieniu z rodzicami/opiekunami prawnymi – opieką psychologiczno-pedagogiczną.
 - 4) Gdy sprawcą jest uczeń – kolega ofiary ze szkoły czy klasy – uczniowie lub rodzice powinni skontaktować się z wychowawcą lub pedagogiem szkolnym.
 - 5) Gdy sprawcą incydentu jest uczeń szkoły, szkoła w porozumieniu z jego rodzicami/opiekunami prawnymi podejmuje działania wychowawcze, zmierzające do uświadomienia nieodpowiedniego i nielegalnego charakteru czynów, jakich dokonał. Jednym z elementów takich działań powinno być zadośćuczynienie osobie poszkodowanej. Działania takie szkoła podejmuje niezależnie od powiadomienia policji.

§ 40.

1. Nawiązanie przez małoletnich niebezpiecznych kontaktów w Internecie - zagrożenie obejmuje kontakt osoby dorosłej z małoletnią w celu zainicjowania znajomości prowadzących do wyłudzenia poufnych informacji, nawiązania kontaktów seksualnych, skłonienia dziecka do zachowań niebezpiecznych dla jego zdrowia i życia lub wyłudzenia własności (np. danych, pieniędzy, cennych przedmiotów rodzinnych).

2. Telefony alarmowe krajowe:

- 1) Telefon zaufania dla dzieci i młodzieży: 116 111, <https://116111.pl/>
- 2) Telefon dla rodziców i nauczycieli w sprawie bezpieczeństwa dzieci: 800 100 100, <https://800100100.pl/>
- 3) Zgłaszanie nielegalnych treści: dyzurnet.pl dyzurnet@dyzurnet.pl, 801 615 005

3. Sposób postępowania w przypadku wystąpienia zagrożenia:

- 1) W przypadku przyjęcie przez szkołę zgłoszenia o nawiązywaniu przez małoletnich niebezpiecznych kontaktów w Internecie szkoła bezzwłocznie zawiadamia policję o wystąpieniu zdarzenia.
- 2) Należy zabezpieczyć dowody działania dorosłego sprawcy uwodzenia (zapisy rozmów w komunikatorach czy na portalach społecznościowych, zrzuty ekranowe, zdjęcia, wiadomości e-mail). Zabezpieczenie dowodów jest zadaniem rodziców lub opiekunów prawnych ucznia, w czynnościach tych może wspomagać ich przedstawiciel szkoły posiadający odpowiednie kompetencje techniczne.
- 3) W każdym przypadku próby nawiązania niebezpiecznego kontaktu należy przede wszystkim zapewnić ofierze opiekę psychologiczną i poczucie bezpieczeństwa. Pierwszą czynnością w ramach reakcji na zagrożenie jest otoczenie ofiary pomocą psychologiczno-pedagogiczną we współpracy szkoły z rodzicami/opiekunami prawnymi. Towarzyszyć temu powinna analiza sytuacji domowej (rodzinnej) małoletniego, w której tkwić może źródło poszukiwania kontaktów w Internecie.

§ 41.

1. Seksing jako prowokacyjne zachowania i aktywność seksualna w celu osiągnięcia dochodu przez małoletniego polega na przesyłaniu wiadomości drogą elektroniczną w formie wiadomości MMS lub z wykorzystaniem różnych aplikacji i komunikatorów albo publikowanie np. na portalach społecznościowych prywatnych treści, głównie zdjęć lub filmów o kontekście seksualnym, erotycznym. Wyróżniamy 3 podstawowe rodzaje sekstingu, które skutkują koniecznością realizacji zmodyfikowanych procedur reagowania:

- 1) Rodzaj 1. Wymiana materiałów o charakterze seksualnym następuje tylko w ramach związku między dwojgiem rówieśników. Materiały nie uległy rozprzestrzenieniu dalej.
- 2) Rodzaj 2. Materiały o charakterze seksualnym zostały rozesłane większej liczbie osób, jednak nie dochodzi do cyberprzemocy na tym tle.
- 3) Rodzaj 3. Materiały zostały rozesłane większej liczbie osób (bez względu na intencje) i na tym tle dochodzi do cyberprzemocy.

2. Sposób postępowania w przypadku wystąpienia zagrożenia:

- 1) W przypadku przyjęcia przez szkołę zgłoszenia małoletni sprawcy sekstingu zostają wezwani wraz z rodzicami do pedagoga szkolnego na rozmowę.
 - a. Rodzaj 1. Dalsze działania poza zapewnieniem wsparcia i opieki psychologiczno-pedagogicznej nie są konieczne, jednak istotne jest pouczenie sprawców zdarzenia, że dalsze rozpowszechnianie materiałów może być nielegalne i będzie miało poważniejsze konsekwencje, w tym prawne.

- b. Rodzaj 2. Niektóre tego typu materiały mogą zostać uznane za pornograficzne, w takim wypadku dyrektor szkoły zgłasza incydent policji. Rozpowszechnianie materiałów pornograficznych z udziałem nieletnich jest przestępstwem ściganym z urzędu, dlatego też dyrektor szkoły jest zobowiązany do zgłoszenia incydentu policji. Wszelkie działania wobec sprawców incydentu powinny być podejmowane w porozumieniu z ich rodzicami lub opiekunami prawnymi.
 - c. Rodzaj 3. W sytuacji zaistnienia znamion cyberprzemocy należy dodatkowo zastosować procedurę: cyberprzemoc.
- 2) W razie upublicznienia przypadku sekstingu w środowisku rówieśniczym pierwszą reakcją szkoły i rodziców, oprócz dokumentacji dowodów, jest otoczenie opieką psychologiczno-pedagogiczną ofiary oraz zaproponowanie odpowiednich działań wychowawczych. Rozmowa na temat identyfikacji potencjalnego sprawcy powinna być realizowana z uwzględnieniem komfortu psychicznego małoletniego – ofiary sekstingu.
 - 3) Jeśli przypadek sekstingu zostanie upowszechniony w środowisku rówieśniczym, np. poprzez media społecznościowe czy MMS, wśród uczniów tej samej szkoły lub klasy lub publikację na portalu społecznościowym, szkoła podejmuje działania wychowawcze, uświadamiające negatywne aspekty moralne sekstingu oraz narażanie się na dotkliwe kary osób, które go stosują.

§ 42.

1. Łamanie prawa autorskiego wiąże się z ryzykiem poniesienia odpowiedzialności cywilnej lub karnej z tytułu naruszenia prawa autorskiego. Najczęstszym przypadkiem, w którym szkoła może zetknąć się z problemem naruszenia praw autorskich, jest użycie materiałów prawnie chronionych przez jej pracowników bądź uczniów, poza zakresem dozwolonego użytku.

2. Sposób postępowania w przypadku wystąpienia zagrożenia:

- 1) W przypadku przyjęcia przez szkołę zgłoszenia należy zebrać informacje przede wszystkim o:
 - a. osobie dokonującej zgłoszenia, czy jest do tego uprawniona (czy faktycznie przysługują jej prawa autorskie do danego utworu, czy posiada ważne pełnomocnictwo itd.);
 - b. wykorzystanym utworze (czy faktycznie jest chroniony przez prawo autorskie, w jakim zakresie został wykorzystany i czy zakres ten mieści się w zakresie posiadanych licencji lub dozwolonego użytku).
 - c. o okolicznościach podanych w zgłoszeniu – czy faktycznie miały miejsce.
- 2) Jeżeli osobą, której prawa autorskie naruszono, jest uczeń, szkoła może wystąpić w roli mediatora, aby stosownie do okoliczności ułatwić stronom ugodowe lub kompromisowe zakończenie powstałego sporu.
- 3) Z kolei w przypadku, gdy ofiarą jest osoba spoza szkoły, szkoła może pomóc sprawcy w doprowadzeniu do zaniechania naruszeń i naprawienia ich skutków bez niepotrzebnej eskalacji sporu.
- 4) Szkoła skupia się na swojej roli edukacyjno-wychowawczej poprzez realizację podstawy programowej w tym zakresie oraz organizację pogadanek na temat praw autorskich, zwracając przy tym uwagę, że powinny one rzeczowo i konkretnie informować, jakie czyny są dozwolone, a jakie zabronione prawem.

§ 43.

1. Bezkrytyczna wiara w treści zamieszczane w Internecie, nieumiejętność odróżniania treści prawdziwych od nieprawdziwych, szkodliwość reklam jest to brak umiejętności odróżniania informacji prawdziwych od nieprawdziwych publikowanych w Internecie, bezkrytyczne uznawanie za prawdę też publikowanych na forach internetowych, kierowanie się informacjami zawartymi w reklamach. Taka postawa małoletnich prowadzić może do zagrożeń życia i zdrowia (np. stosowania wyniszczającej diety, samookaleczeń), skutkować rozczerowaniami i porażkami życiowymi (w efekcie korzystania z fałszywych informacji), utrudniać lub uniemożliwiać osiąganie dobrych wyników w edukacji (korzystanie z upraszczających i zawężających wiedzę nieprofesjonalnych opracowań), a także do utrwalania się u ucznia ambiwalentnych postaw moralnych. Działania mające na celu wyposażenie uczniów w kompetencje pozwalające na radzenie sobie z dezinformacją i krytyczne podejście do informacji powinny być elementem edukacji prowadzonej dla całej społeczności szkolnej.
2. Sposób postępowania w przypadku wystąpienia zagrożenia:
 - 1) Uczniowie nieumiejący odróżniać informacji prawdziwych od fałszywych publikowanych w Internecie są identyfikowani przez nauczycieli i wychowawców w trakcie lekcji wszystkich przedmiotów. Posługiwanie się nieprawdziwymi informacjami zaczerpniętymi z Internetu w procesie dydaktycznym każdorazowo powinno być zauważone przez nauczyciela, przeanalizowane i skomentowane.
 - 2) Szkoła prowadzi działania profilaktyczne – edukację medialną (informacyjną), np. w trakcie zajęć informatycznych i nieinformatycznych (np. historii, języka polskiego) lub podczas lekcji ukierunkowanych na zdobywanie kompetencji cyfrowych.
 - 3) Procedury interwencyjne podejmowane są w przypadku uczniów podejmujących zachowania ryzykowne (np. autodestrukcyjnych lub stosujących ryzykowne diety itp.).

ROZDZIAŁ 15

ORGANIZACJA PROCESU OCHRONY MAŁOLETNIICH W ZESPOLE SZKÓŁ NR 2 IM. JĘDRZEJA ŚNIADECKIEGO W SZCZYTNIE

§ 44.

1. Podział obowiązków w zakresie wdrażania standardów

Podmiot	Zadanie/obowiązek	Termin
Dyrektor szkoły	1. Zatwierdzenie „Standardów ochrony małoletnich w Zespole Szkół Nr 2 im. Jędrzeja Śniadeckiego w Szczytynie” i wdrożenie ich w życie zarządzeniem	Luty 2024
	2. Opublikowanie dokumentu w wersji „skróconej” na stronie internetowej szkoły z zachowaniem zasady dostępności dla osób niepełnosprawnych.	Luty 2024

	3. Wyznaczenie koordynatora wdrażania do praktyki szkolnej zasad określonych w dokumencie.	Styczeń 2024
	4. Przydział pedagogowi szkolnemu zadań związanych z postępowaniem w przypadku krzywdzenia małoletnich i przewodniczenia Zespołom interwencyjnym.	Luty 2024
	5. Powoływania Zespołów Interwencyjnych do rozpoznania sprawy krzywdzenia małoletniego – oddzielnie dla każdego przypadku.	Bezpośrednio po otrzymaniu informacji
	6. Przeprowadzenie szkolenia wstępnego pracownikom szkoły: omówienie treści dokumentu, zasad organizacyjnych wspierania i ochrony małoletnich, standardów obowiązujących w szkole w zakresie ochrony małoletnich, postępowania w sytuacji krzywdzenia.	Grudzień 2023 – luty 2024
	7. Podejmowanie interwencji prawnej, podpisywanie pism interwencyjnych w trudnych sytuacjach.	Na bieżąco
	8. Określenie obiegu dokumentów związanych z rozpatrywaniem przypadków krzywdzenia małoletnich	Luty 2024
	9. Zapoznanie pracowników szkoły z zasadami bezpieczeństwa przetwarzania danych osobowych i Polityką bezpieczeństwa.	
	10. Upoważnianie członków Zespołu Interwencyjnego do przetwarzania danych osobowych zwykłych i szczególnej kategorii przetwarzania.	Na bieżąco
	11. Przedstawienie Radzie Rodziców treści dokumentu.	Luty 2024
	12. Organizowanie szkoleń w ramach wewnątrzszkolnego doskonalenia nauczycieli o zjawisku przemocy, skutkach, symptomach, rozpoznawaniu jej stosowania.	W miarę potrzeb
	13. Zapewnianie środków finansowych na doskonalenie pracowników szkoły.	W miarę potrzeb
	14. Dokonywanie przeglądu i ewentualnej nowelizacji „Standardów ochrony małoletnich w Zespole Szkół Nr 2 im. Jędrzeja Śniadeckiego w Szczytnie”	Raz na dwa lata
Wicedyrektor ds. opiekuńczo-wychowawczych	1. Przekazuje informacje na zebraniach rodziców o funkcjonowaniu „Standardów ochrony małoletnich”, jego treści, zasadach ochrony małoletnich w szkole.	

	2. Kontroluje jakość dostępnych dokumentów w szkole i bibliotece.	Na bieżąco
	3. W przypadkach wątpliwości udziela wyjaśnień nauczycielom, rodzicom i uczniom.	Na bieżąco
	4. Nadzoruje prawidłowość sporządzania dokumentacji, w tym wypełnienia Karty A i B.	Na bieżąco
Pedagog szkolny	1. Proponowanie lub prowadzenie szkoleń w ramach wewnątrzszkolnego doskonalenia nauczycieli o zjawisku przemocy, skutkach, symptomach, rozpoznawaniu jej stosowania.	W miarę potrzeb
	2. Wspieranie wychowawców klas w rozpoznawaniu krzywdzenia małoletniego.	
	3. W czasie indywidualnych konsultacji, wyjaśnianie uczniom i rodzicom zasad ochrony małoletnich obowiązujących w szkole.	
	4. Realizowanie programów wychowawczo-profilaktycznych związanych z przemocą.	Zgodnie z planem pracy
Wychowawca klasy	1. Zapoznaje się i przestrzega postanowień „Standardów ochrony małoletnich w Zespole Szkół Nr 2 im. Jędrzeja Śniadeckiego w Szczytnie”	Luty 2024
	2. Szczegółowo zapoznaje wychowanków z treścią dokumentu.	Luty 2024
	3. W przypadkach podejrzenia krzywdzenia małoletniego podejmuje działania określone w poszczególnych procedurach postępowania.	Na bieżąco
	4. Zapoznaje z dokumentem wszystkich rodziców w najbardziej dostępnej dla nich formie.	Zebranie z rodzicami, e-dziennik
Sekretarz szkoły	1. Prowadzenie rejestru zgłaszanych w sekretariacie spraw dotyczących podejrzenia krzywdzenia lub krzywdzenia małoletnich.	Na bieżąco
	2. Przekazywanie zawiadomień o podejrzenie krzywdzenia lub krzywdzenie, które wpłynęły do sekretariatu (telefon, maile, ustnie) pedagogowi szkolnemu.	Na bieżąco
	3. Stosowanie do archiwizacji dokumentów wytworzonych w procesie rozpatrywania spraw krzywdzenia zgodnie z Instrukcją Kancelaryjną.	

Dział Kadr	1. Dostarczenie każdemu pracownikowi nowo zatrudnianemu do zapoznania się: – „Standardy ochrony małoletnich w Zespole Szkół Nr 2 im. Jędrzeja Śniadeckiego w Szczytnie”.	Przed nawiązaniem stosunku pracy
	2. Gromadzenie w dokumentacji pracowniczej, oprócz innych dokumentów wymaganych prawem, oświadczenia z KRK, Komisji Dyscyplinarnej dla Nauczycieli, Zaświadczenia z Rejestru Przesłpców na Tle Seksualnym; a w przypadku obywateli innych krajów: wymagane oświadczenia lub zaświadczenia.	

§ 45.

Osobą odpowiedzialną za przygotowanie pracowników do stosowania standardów jest dyrektor szkoły. Przygotowanie pracowników polega na pogłębianiu wiedzy i umiejętności rozpoznawania krzywdzenia, objawów, identyfikacji ryzyka krzywdzenia i podejmowania właściwych działań zgodnie z prawem, a także wiedzy z zakresu odpowiedzialności prawnej w przypadku zaniechania postępowania w celu ochrony i wsparcia małoletnich.

Zakres szkoleń ustalany jest na podstawie wyników diagnozy potrzeb pracowników w tym zakresie. Diagnozę potrzeb w zakresie doskonalenia przeprowadza się w terminie do 15 września każdego roku szkolnego.

§ 46.

1. Osoby odpowiedzialne za przyjmowanie zgłoszeń o podejrzeniu krzywdzenia lub krzywdzenia małoletnich

1) Wicedyrektor ds. opiekuńczo-wychowawczych

- Gabinet wicedyrektora: I piętro obok pokoju nauczycielskiego

- Godziny pracy: codziennie w godz. 8⁰⁰ – 15⁰⁰

- Z wicedyrektorem można kontaktować się:

a. telefonicznie: 89 623 11 21,

b. mailowo: pomoc@zs2szczytno.edu.pl

2) Pedagog szkolny

- Gabinet pedagoga znajduje się na I piętrze w łączniku.

- Godziny pracy pedagoga znajdują się na stronie internetowej szkoły.

- Z pedagogiem można kontaktować się mailowo: pomoc@zs2szczytno.edu.pl

- 3) W przypadkach zagrożenia życia lub zdrowia małoletniego należy zostawić zawiadomienie o przemocy pierwszemu spotkanemu pracownikowi szkoły.

§ 47.

1. Dokumentowanie zdarzeń podejrzenia krzywdzenia lub krzywdzenia małoletnich i archiwizowanie dokumentacji

- 1) Dla każdego zdarzenia podejrzenia krzywdzenia lub krzywdzenia małoletnich zakładana jest imienna teczka z nazwiskiem małoletniego. Teczke zakłada i prowadzi pedagog szkolny.
- 2) Do czasu ukończenia szkoły teczka pozostaje w gabinecie pedagoga i jest należycie chroniona przed dostępem osób nieuprawnionych.

2. W imiennej teczce z nazwiskiem małoletniego umieszcza się:

- 1) Zgłoszenie podejrzenia krzywdzenia lub zgłoszenie krzywdzenia – załącznik 1;
- 2) Protokół rozmowy ze zgłaszającym, o ile jest możliwym jego sporządzenie.
- 3) Kwestionariusz oceny ryzyka występowania przemocy – załącznik 3 lub 4.
- 4) Protokoły i notatki z rozmów z małoletnim i osobą jemu najbliższą lub niekrzywdzącym rodzicem/opiekunem.
- 5) Protokół z posiedzenia Zespołu Interwencyjnego, powołanego przez dyrektora.
- 6) Kopię „Niebieskiej Karty – A” , w przypadku, gdy zostanie wszczęta procedura „Niebieskie Karty” – załącznik 5.
- 7) Kopię „Niebieskiej Karty – B” , w przypadku, gdy została wszczęta procedura „Niebieskie Karty ” – z ałącznik 6.
- 8) Protokoły z rozmów z osobą krzywdzącą – o ile taka będzie przeprowadzana.
- 9) Korepondencję pomiędzy np. poradnią psychologiczno-pedagogiczną, sądem rodzinnym, ośrodkiem pomocy społecznej i innymi.
- 10) Plan wspierania ucznia krzywdzonego.
- 11) Notatki służbowe wychowawców, specjalistów i nauczycieli dotyczące zachowań krzywdzonego, opinie wychowawcy i nauczycieli uczących.
- 12) Ocena efektywności wsparcia.
- 13) Wykaz telefonów, adresów instytucji świadczących wsparcie ofiarom przemocy.

ROZDZIAŁ 16
ZASADY USTALANIA PLANU WSPARCIA MAŁOLETNIEMU PO UJAWNIENIU
KRZYWDZENIA

§ 48.

1. Plan wsparcia małegoletniego po ujawnieniu jego krzywdzenia opracowuje Zespół Interwencyjny. Na wniosek Zespołu dyrektor może dodatkowo upoważnić wskazanego nauczyciela.
2. Dokument „Plan wsparcia małegoletniego po ujawnieniu krzywdzenia” zawiera:
 - 1) Podstawę prawną - Rozporządzenie Ministra Edukacji Narodowej w sprawie organizacji i świadczenia pomocy psychologiczno-pedagogicznej (Dz.U. z 2023 r. poz. 1798-§ 2 ust.2)
 - 2) Imię i nazwisko ucznia.
 - 3) Imiona i nazwiska członków Zespołu sporządzającego plan wsparcia.
 - 4) Tytuł, z jakiego został opracowany plan wsparcia.
 - 5) Diagnoza sytuacji małegoletniego po ujawnieniu krzywdzenia.
 - 6) Cel wsparcia małegoletniego.
 - 7) Identyfikacja zasobów wewnętrznych szkoły oraz źródeł zewnętrznych wsparcia małegoletniego - ofiary krzywdzenia.
 - 8) Zakres współdziałania szkoły z podmiotami zewnętrznymi na rzecz wsparcia małegoletniego.
 - 9) Zakres, wymiar godzin, okres wsparcia udzielonego małegoletniemu.
 - 10) Formy i metody wsparcia ucznia.
 - 11) Ocena efektywności wsparcia udzielonego małegoletniemu.

ROZDZIAŁ 17
ZASADY PRZEGLĄDU I AKTUALIZACJI DOKUMENTU „STANDARDY OCHRONY
MAŁOLETNIICH W ZESPOLE SZKÓŁ NR 2 IM. JĘDRZEJA ŚNIADECKIEGO
W SZCZYTNIE”

§ 49.

1. Kierownictwo szkoły dokonuje oceny stopnia znajomości i poprawności stosowania „Standardów ochrony małegoletnich” na bieżąco, w ramach sprawowanego nadzoru pedagogicznego.
2. W przypadku zmian prawa, wymagającego ich wdrożenia w dokumencie nowelizacje są wprowadzane na tych samych zasadach, które obowiązywały przy wdrożeniu dokumentu do obrotu prawnego w szkole.
3. W celu oceny funkcjonalności i przydatności dokumentu w szkole prowadzone są ewaluacje typu:

- 1) in-term (w trakcie posługiwania się i stosowania opracowania),
 - 2) ex-post (po upływie dwóch lat od daty wdrożenia).
4. Ewaluację przeprowadza powołany przez dyrektora zespół ewaluacyjny z użyciem technik:
- 1) analizy dokumentu,
 - 2) wywiadów z rodzicami i nauczycielami,
 - 3) sondażu, z użyciem ankiety anonimowej,
 - 4) dyskusji grupowej w zespołach nauczycielskich.
5. Raport z ewaluacji wraz z wnioskami i rekomendacjami zespołu ewaluacyjnego przedstawiany jest radzie pedagogicznej oraz radzie rodziców.

ROZDZIAŁ 18 ZAPISY KOŃCOWE

§ 50.

1. W szkole opracowane zostały dwie wersje dokumentu:
 - 1) Wersja „pełna”, inaczej kompletna,
 - 2) Wersja „skrócona” – przeznaczona dla małoletnich.
2. Wersja „pełna” jest dostępna na stronie internetowej szkoły, w pokoju nauczycielskim, bibliotece szkolnej, gabinecie wicedyrektora ds. opiekuńczo-wychowawczych i w gabinecie pedagoga. Wgląd w wersję „pełną” mają: wszyscy pracownicy szkoły, rodzice, zewnętrzne podmioty uprawnione do kontroli.
3. Wersja „skrócona” jest dostępna na stronie internetowej szkoły, wyłożona do wglądu w bibliotece szkolnej, gabinetach pedagoga szkolnego oraz psychologa.
4. „Standardy Ochrony Małoletnich w Zespole Szkół Nr 2 im. Jędrzeja Śniadeckiego w Szczytnie” wchodzi w życie z dniem ich ogłoszenia.
5. Zapisy zawarte w dokumencie Standardy Ochrony Małoletnich obowiązują wszystkich pracowników szkoły, w tym wolontariuszy, stażystów, praktykantów, inne osoby mające kontakt z uczniami szkoły a znajomość jej treści potwierdzają własnoręcznym podpisem.
6. Każdy pracownik ma obowiązek zapoznania się z dokumentem „Standardy Ochrony Małoletnich w Zespole Szkół Nr 2 im. Jędrzeja Śniadeckiego w Szczytnie” i je stosować.

Załączniki:

1. Wzór Karty zgłoszenia krzywdzenia małoletniego – załącznik 1
2. Wzór oświadczenia o poufności informacji powziętych w procesie postępowania w sprawie krzywdzenia małoletnich – załącznik 2
3. Arkusz diagnostyczny oceny ryzyka stosowania przemocy wobec małoletnich – załącznik 3
4. Algorytm postępowania w przypadku podejrzenia przemocy domowej wobec małoletniego – załącznik 4
5. Kwestionariusz diagnostyczny do oszacowania zaniedbania małoletniego – załącznik 5
6. Wzór formularz „Niebieskiej Karty – A” – załącznik 6
7. Wzór formularza „Niebieskiej Karty – B” załącznik 7
8. Oświadczenie o niekaralności i zobowiązaniu do Przestrzegania – załącznik 8
9. Oświadczenie o znajomości i przestrzeganiu zasad zawartych w dokumencie „Standardy Ochrony Małoletnich w Zespole Szkół Nr 2 im. Jędrzeja Śniadeckiego w Szczytnie” - załącznik 9
10. Monitoring standardów – ankieta dla pracowników – załącznik 10
11. Monitoring standardów – ankieta dla uczniów – załącznik 11
12. Rejestr zdarzeń zagrażających dobru małoletniego – załącznik 12

**KARTA ZGŁOSZENIA PODEJRZENIA KRZYWDZENIA
LUB KRZYWDZENIA DZIECKA**

Dotyczy małoletniego:		
Osoba zgłaszająca:	Imię i nazwisko:	
	Dane do kontaktu:	
	Stopień pokrewieństwa:	
	Źródło wiedzy lub informacji o przemocy	
Data zgłoszenia:		
Forma zgłoszenia:	Pisemna, bezpośrednio, listownie, drogą listowną [niepotrzebne skreślić]	
Fakty wskazujące na stosowaną przemoc podane przez osobę zgłaszającą:		
Inne informacje o małoletnim, rodzinie,		
Wskazanie potencjalnej osoby stosującej przemoc		
Podpis osoby zgłaszającej:	Podpis osoby przyjmującej zgłoszenie:	

Data:

OŚWIADCZENIE O ZACHOWANIU POUFNOŚCI INFORMACJI POWZIĘTYCH
W PROCESIE POSTĘPOWANIA W SPRAWIE KRZYWDZENIA MAŁOLETNIEGO ORAZ
PRZETWARZANYCH DANYCH OSOBOWYCH

1. Ja niżej podpisany, oświadczam, że:

- 1) zapoznano mnie z przepisami dotyczącymi ochrony danych osobowych, a w szczególności z treścią ogólnego Rozporządzenia o ochronie danych UE z dnia 27 kwietnia 2016 r. oraz Ustawy o Ochronie Danych Osobowych;
- 2) zapoznano mnie ze „Standardami Ochrony Małoletnich w Zespole Szkół Nr 2 im. Jędrzeja Śniadeckiego w Szczytnie”,
- 3) zachowam poufność informacji i danych, które uzyskałam/em przy realizacji zadań związanych z przeciwdziałaniem przemocy domowej oraz że znane mi są przepisy o odpowiedzialności karnej za udostępnienie danych osobowych lub umożliwienie do nich dostępu osobom nieupoważnionym.

2. Zobowiązuję się do:

- 1) przetwarzania danych osobowych wyłącznie w zakresie i celu przewidzianym w powierzonych przez Administratora obowiązkach;
- 2) nieujawniania danych zawartych w zbiorach danych, do których uzyskałem(am) dostęp za upoważnieniem administratora danych;
- 3) nieujawniania sposobów zabezpieczeń danych osobowych przetwarzanych w szkole;
- 4) wykonywania operacji przetwarzania danych, zgodnie z Regulaminem Ochrony Danych Osobowych;
- 5) zabezpieczenia tych danych przed dostępem osób nieupoważnionych;
- 6) ochrony danych osobowych przed przypadkowym lub niezgodnym z prawem zniszczeniem, utratą, modyfikacją danych osobowych, nieuprawnionym ujawnieniem danych osobowych, nieuprawnionym dostępem do danych osobowych oraz przetwarzaniem;
- 7) zgłaszania incydentów naruszenia zasad ochrony danych osobowych Inspektorowi Ochrony Danych Osobowych lub bezpośrednio przełożonemu.

Przyjmuję do wiadomości, iż postępowanie sprzeczne z powyższymi zobowiązaniami może być uznane przez Administratora za naruszenie przepisów Ustawy o Ochronie Danych osobowych oraz Rozporządzenia o ochronie danych UE z dnia 27 kwietnia 2016 r.

.....
(miejscowość, data)

.....
(czytelny podpis pracownika)

ARKUSZ DIAGNOSTYCZNY OCENY RYZYKA STOSOWANIA PRZEMOCY
DOMOWEJ WOBEC MAŁOLETNIEGO⁵

LISTA A

INFORMACJA OD DZIECKA LUB OSOBY, KTÓRA BYŁA BEZPOŚREDNIM
ŚWIADKIEM PRZEMOCY

- A.1. Ktoś w domu bije dziecko, popycha, szarpie, potrząsa, przytrzymuje, rzuca w nie przedmiotem, itp. -----
- A.2. Ktoś w domu używa wobec dziecka wulgarnych słów, obraża, poniża, straszy, szantażuje, izoluje w sposób ciągły i nieuzasadniony od kontaktu z innymi osobami, np. z rodziny lub z rówieśnikami, itp. -----
- A.3. Opiekunowie nie zaspokajają podstawowych potrzeb dziecka, takich jak: przynależności, bezpieczeństwa, pożywienia, snu, leczenia, rozwoju poznawczego, emocjonalnego, społecznego, pomimo wcześniejszej pracy z opiekunami w tym zakresie. -----
- A.4. Ktoś w domu narusza sferę seksualną dziecka, tj.: dotyka intymnych części ciała, namawia na dotykanie intymnych części ciała osoby dorosłej, zmusza do kontaktu seksualnego, podejmuje kontakty seksualne z inną osobą w obecności dziecka, prezentuje pornografię lub zmusza do tworzenia treści pornograficznych z udziałem dziecka, itp. -----
- A.5. Dziecko ma ślady przemocy fizycznej lub zaniedbania (opis A.10. i A.11.).-----
- A.6. Dziecko mówi, że boi się wrócić do domu ze względu na zagrożenie przemocą w rodzinie (wobec siebie lub innych członków rodziny).-----
- A.7. Dziecko mówi, że chce odebrać sobie życie ze względu na zagrożenie przemocą w rodzinie.-----
- A.8. Dziecko jest świadkiem przemocy w rodzinie (wobec rodzica, rodzeństwa lub innej osoby mieszkającej w jego domu). -----

OBSERWACJA PRACOWNIKA SZKOŁY DOTYCZĄCA RODZICA:

- A.9. Rodzic zachował się agresywnie (słownie lub fizycznie) wobec dziecka na terenie placówki oświatowej lub w miejscu publicznym, np. popchnął, szarpnął, uderzył, poniżył, itp. -----

OBSERWACJA PRACOWNIKA SZKOŁY DOTYCZĄCA DZIECKA:

- A.10. Dziecko ma widoczne ślady przemocy fizycznej, np.: uszkodzenia ciała, siniaki, zadrapania, obrzęki, oparzenia, obrażenia ciała świeże i/lub w różnych stadiach gojenia się, rany na ciele, itp. -----

⁵ Źródło: [Kwestionariusze oceny ryzyka występowania przemocy w rodzinie oraz algorytmy postępowania dla oświaty » Ogólnopolskie Pogotowie dla Ofiar Przemocy w Rodzinie Niebieska Linia;](#)

A.11. Dziecko ma widoczne ślady zaniedbania, np.: brak dbałości o higienę ciała, nieadekwatność ubioru do pory roku, wieku, itp. Występują zaburzenia, opóźnienia rozwojowe, problemy emocjonalne, niepełnosprawność, a dziecko nie otrzymuje potrzebnej pomocy, np.: opieki lekarskiej, zabiegów medycznych, terapii, wsparcia, itp. Sytuacja ta występuje pomimo i/lub wsparcia emocjonalnego ze strony rodziców lub innych osób z rodziny. -----

LISTA B

OBSERWACJA PRACOWNIKA SZKOŁY DOTYCZĄCA DZIECKA:

- B.1. Dziecko odtwarza doświadczaną przemoc – w relacjach rówieśniczych (lub zabawie), identyfikuje się z rolą ofiary i/lub sprawcy. -----
- B.2. Dziecko reaguje nieadekwatnie do sytuacji powstałej w placówce, np.: lękiem, izolacją, autoagresją, agresją itp. -----
- B.3. Dziecko zachowuje się autodestrukcyjnie, np.: bije, szczypie się, nacina sobie skórę, itp. lub występują zachowania ryzykowne dziecka, np.: ucieczki z domu, używanie substancji zmieniających świadomość, ryzykowne kontakty, itp. -----
- B.4. Dziecko boi się powrotu do domu i/lub reaguje lękiem lub innymi trudnymi emocjami na kontakt z rodzicem/rodzicami i/lub na sytuację powrotu do domu. -----
- B.5. Dziecko często opuszcza zajęcia (dotyczy dzieci objętych obowiązkiem szkolnym) lub bez uzasadnionego powodu jest nieobecne bezpośrednio po rozmowach z rodzicami lub działaniach interwencyjnych placówki. -----

INFORMACJE DOTYCZĄCE RODZICÓW:

- B.6. Postawa i zachowanie rodziców zagraża dobru, rozwojowi i bezpieczeństwu dziecka. -
- B.7. Rodzice nie współpracują z placówką przy udzielaniu wsparcia dziecku. -----
- B.8. Dziecko rozdzielone z rodzicami na skutek emigracji lub innej sytuacji losowej, pozostające bez opieki osoby dorosłej. -----
- B.9. Na terenie placówki rodzic jest pod wpływem środków zmieniających świadomość, np. alkoholu, narkotyków itp. -----
- B.10. Którekolwiek dziecko z rodziny z powodu przemocy lub zaniedbania wymagało umieszczenia w pieczy zastępczej. -----

LISTA C

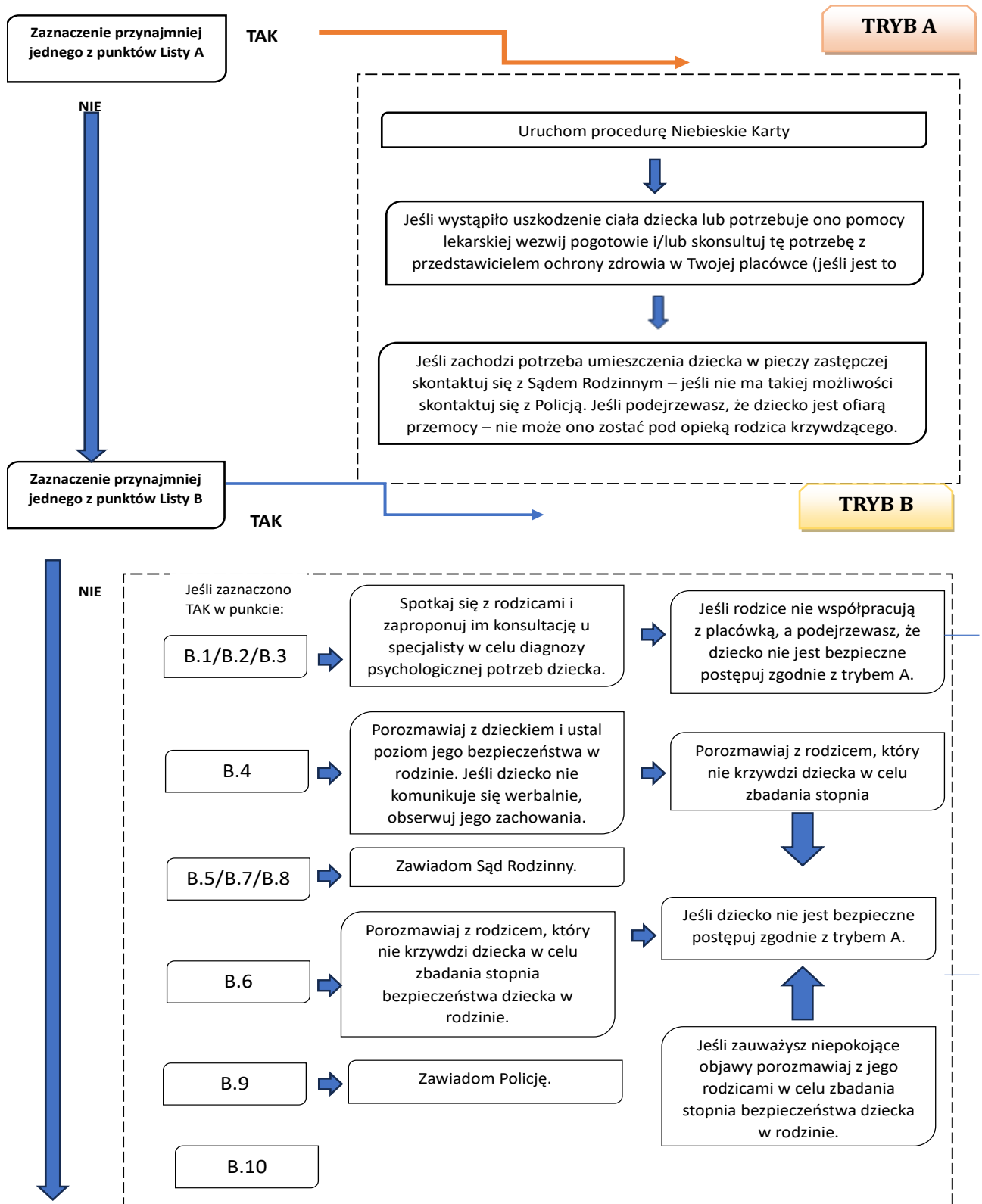
OBSERWACJA PRACOWNIKA SZKOŁY LUB INFORMACJA OD OSÓB BĘDĄCYCH W KONTAKCIE Z DZIECKIEM I RODZICAMI:

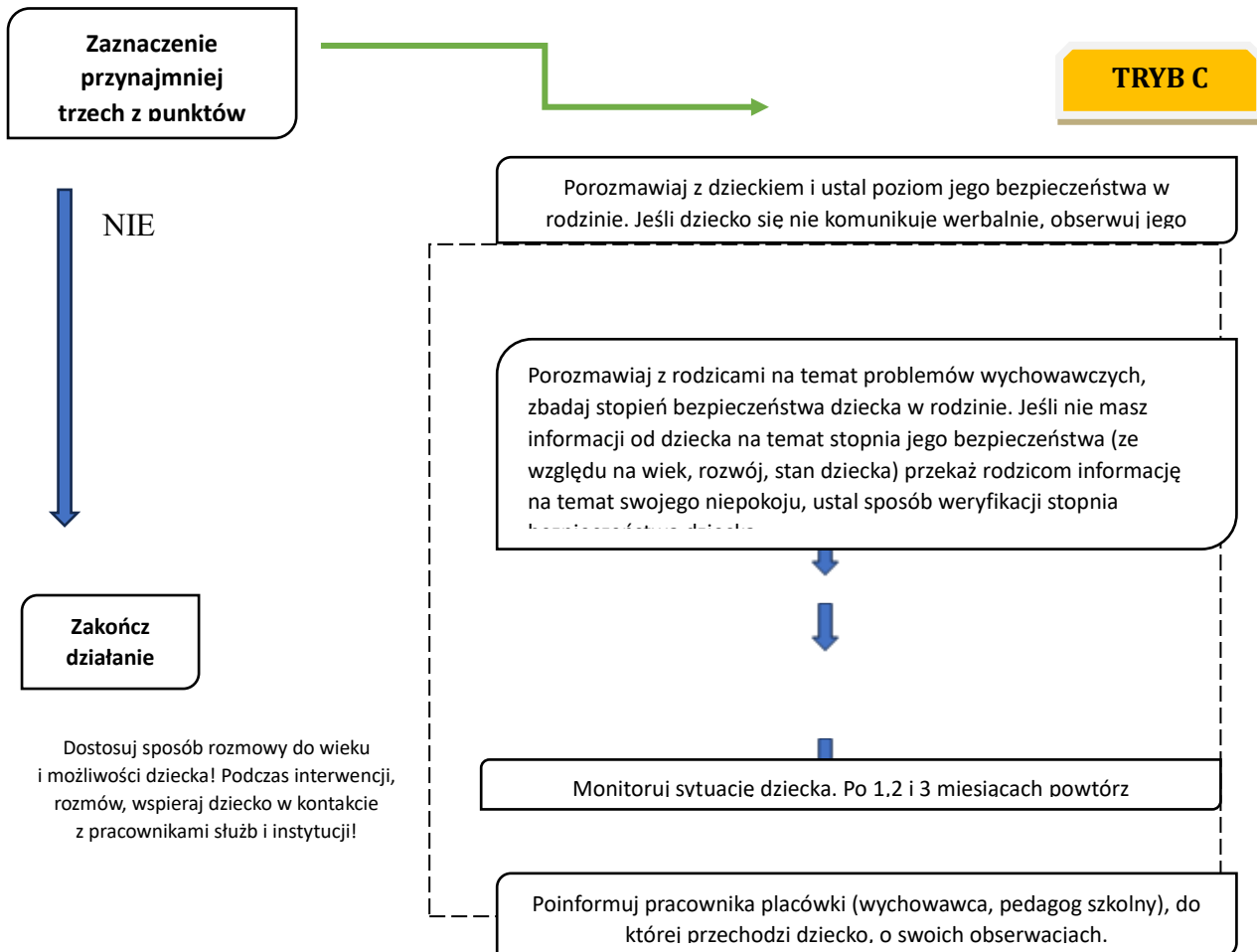
- C.1. Karalność rodzica za przemoc lub przemoc w rodzinie. -----
- C.2. Wcześniejsze podejrzenie dotyczące przemocy wobec dziecka lub przemocy w rodzinie albo obecne podejrzenie przemocy w rodzinie dziecka. -----
- C.3. Rodzic nadużywający środków zmieniających świadomość – np.: alkoholu, narkotyków, leków, itp. -----

- C.4. Poważne problemy zdrowotne, emocjonalne, choroba psychiczna wśród osób zamieszkujących z dzieckiem. -----
- C.5. Rozwód, separacja rodziców, konflikt w rodzinie lub inna sytuacja kryzysowa. -----
- C.6. Dziecko o szczególnych wymaganiach wychowawczych, edukacyjnych i występuje 1 lub więcej spośród: problemy emocjonalne, problemy społeczne, zaburzenie rozwojowe, niepełnosprawność. -----
- C.7. Niskie kompetencje wychowawcze rodziców, niewydolność wychowawcza lub brak zainteresowania rodziców rozwojem dziecka. -----
- C.8. Matka i/lub ojciec byli poniżej 18 r.ż. w chwili narodzin dziecka. -----
- C.9. Ubóstwo i wynikające z tego stanu problemy rodziców.-----

.....
(data i podpis osoby dokonującej diagnozy)

ALGORYTM POSTĘPOWANIA W PRZYPADKU PODEJRZENIA PRZEMOCY
DOMOWEJ WOBEC MAŁOLETNIEGO





KWESTIONARIUSZ DIAGNOSTYCZNY DO OSZACOWANIA ZANIEDBANIA

L.p.	Symptomy wskazujące na zaniedbanie (forma przemocy)	tak	nie
1.	Nieadekwatne ubranie do pory roku lub pogody		
2.	Niedowaga, niedożywienie, zmęczenie, podkrążone oczy		
3.	Brudna odzież		
4.	Brudne ciało		
5.	Nieprzyjemny zapach (insekty)		
6.	Brak podręczników i przyborów szkolnych		
7.	Kradzieże jedzenia lub innych przedmiotów		
8.	Przebywanie poza domem w późnych godzinach		
9.	Bardzo częste przebywanie poza domem niezależnie od pory roku		
10.	Ma dorosłych „kolegów”		
11.	Nie ma kolegów wśród rówieśników		
12.	Z trudem nawiązuje relacje		
13.	Izoluje się od rówieśników		
14.	Bije się po głowie/twarzy lub wrywa sobie włosy		
15.	Często ma ślady zadrapań/siniaków		
16.	Często odnosi obrażenia (skręcenia, złamania, skaleczenia)		
17.	Bije innych		
18.	Zawiera przyjaźnie, potem reaguje wrogością		
19.	Gwałtownie uchyla się przed dotykiem		
20.	Moczy się		
21.	Boi się przebywać w zamkniętych pomieszczeniach		
22.	Boi się ciemności		
23.	Unika zajęć wychowania fizycznego		
24.	Unika sytuacji leżakowania w przedszkolu		
25.	Nie bierze udziału w wycieczkach		
26.	Podejmuje zachowania autodestrukcyjne wobec siebie, zwierząt		
27.	Miewa nagłe zmiany nastroju – od euforii do agresji		
28.	Prezentuje natrętne, narzucające się zachowania		
29.	Nie odwzajemnia emocji		
30.	Odrzuca próby nawiązania bliskości		
31.	Ma wybuchy wściekłości		
32.	Nadmiernie skraca dystans fizyczny		
33.	Demonstruje zachowania seksualne		
34.	Nie docenia własnych osiągnięć		
35.	Ma koszmary nocne		
36.	Ma problemy szkolne		
37.	Inne.....		

Uwaga! Informacje o zachowaniach należy analizować biorąc pod uwagę całość informacji o rodzinie. Pojedynczych zachowań z listy nie można traktować jako jednoznacznie wskazujących na zaniedbanie.

.....

 nazwa i adres podmiotu, w
 którym jest zatrudniona
 osoba wypełniająca
 formularz „Niebieska Karta
 – A”

.....
 (miejscowość, data)

„NIEBIESKA KARTA – A”

W związku z powzięciem uzasadnionego podejrzenia stosowania przemocy domowej lub w wyniku zgłoszenia przez świadka przemocy domowej ustala się, co następuje:

I. DANE OSOBY/OSÓB DOZNAJĄCYCH PRZEMOCY DOMOWEJ

Dane	Osoba 1 doznająca przemocy domowe	Osoba 2 doznająca przemocy domowe	Osoba 3 doznająca przemocy domowe
Małoletni (Tak/Nie) ¹⁾			
Imię i nazwisko			
Imiona rodziców			
Wiek			
PESEL ²⁾			
Nazwa i adres miejsca pracy/ nazwa i adres placówki oświatowej do której uczęszcza małoletni			
<i>Adres miejsca zamieszkania:</i>			
Kod pocztowy			
Miejscowość			
Gmina			
Województwo			
Ulica			
Nr domu / nr lokalu			

Telefon lub adres e-mail			
<i>Adres miejsca pobytu (jeśli jest inny niż adres zamieszkania):</i>			
Kod pocztowy			
Miejscowość			
Gmina			
Województwo			
Ulica			
Nr domu / nr lokalu			
<i>Stosunek pokrewieństwa, powinowactwa lub rodzaj relacji z osobą stosującą przemoc domową (zona, była żona, partner, były partner, córka, pasierb, matka, teść)¹⁾</i>			

Uwaga! W przypadku większej niż 3 liczby osób doznających przemocy dołącz kolejną kartę zawierającą Tabelę I

II. LICZBA MAŁOLETNICH W ŚRODOWISKU DOMOWYM, W KTÓRYM PODEJRZEWA SIĘ STOSOWANIE PRZEMOCY DOMOWEJ

III. DANE OSOBY/OSÓB STOSUJĄCYCH PRZEMOC DOMOWĄ

Dane	Osoba 1 stosująca przemoc domową	Osoba 2 stosująca przemoc domową
Imię i nazwisko		
Imiona rodziców		
Wiek		
PESEL ²⁾		
<i>Adres miejsca zamieszkania:</i>		
Kod pocztowy		
Miejscowość		
Gmina		
Województwo		
Ulica		
Nr domu/nr lokalu		
Telefon lub adres e-mail		

<i>Adres miejsca pobytu (jeżeli jest inny niż adres miejsca zamieszkania):</i>		
Kod pocztowy		
Miejscowość		
Gmina		
Województwo		
Ulica		
Nr domu/nr lokalu		
Sytuacja zawodowa, w tym nazwa i adres miejsca pracy		
<i>Stosunek pokrewieństwa, powinowactwa lub rodzaj relacji z osobą doznającą przemocy domowej: (np. żona, była żona, partner, były partner, córka, pasierb, matka, teść)¹⁾</i>		

IV. CZY OSOBA STOSUJĄCA PRZEMOC DOMOWĄ ZACHOWYWAŁA SIĘ W NASTĘPUJĄCY SPOSÓB (zaznacz w odpowiednim miejscu znak X):

Osoby/formy przemocy domowej	Osoba 1 stosująca przemoc			Osoba 2 stosująca przemoc		
	wobec	wobec	wobec	wobec	wobec	wobec
	Osoby 1 doznającej przemocy	Osoby 2 doznającej przemocy	Osoby 3 doznającej przemocy	Osoby 1 doznającej przemocy	Osoby 2 doznającej przemocy	Osoby 3 doznającej przemocy
Przemoc fizyczna ³⁾ <i>bicie, szarpanie, kopanie, duszenie, popychanie, obezwładnianie i inne (wymień jakie)</i>						
Przemoc psychiczna ³⁾ <i>izolowanie, wyzywanie, ośmieszanie, grożenie, krytykowanie, poniżanie i inne (wymień jakie)</i>						
Przemoc seksualna ³⁾ <i>zmuszanie do obcowania płciowego, innych czynności</i>						

<i>seksualnych i inne (wymień jakie)</i>						
Przemoc ekonomiczna ³⁾ <i>nielożenie na utrzymanie osób, wobec których istnieje taki obowiązek,</i>						
<i>niezaspokajanie potrzeb materialnych, niszczenie rzeczy osobistych, demolowanie mieszkania, wynoszenie sprzętów domowych oraz ich sprzedawanie i inne (wymień jakie)</i>						
Przemoc za pomocą środków komunikacji elektronicznej ³⁾ <i>wyzywanie, straszenie, poniżanie osoby w Internecie lub przy użyciu telefonu, robienie jej zdjęcia lub rejestrowanie filmów bez jej zgody, publikowanie w Internecie lub rozsyłanie telefonem zdjęć, filmów lub tekstów, które ją obrażają lub ośmieszają, i inne (wymień jakie)</i>						
Inne ³⁾ <i>zaniedbanie, niezaspokojenie podstawowych potrzeb biologicznych, psychicznych i innych, niszczenie rzeczy osobistych, demolowanie mieszkania, wynoszenie sprzętów domowych i ich sprzedawanie, pozostawianie bez opieki osoby, która z powodu choroby, niepełnosprawności lub wieku nie może samodzielnie zaspokoić swoich potrzeb, zmuszanie do picia alkoholu, zmuszanie do zażywania środków odurzających, substancji</i>						

<i>psychotropowych lub leków i inne (wymień jakie)</i>						
--	--	--	--	--	--	--

V. CZY OSOBA DOZNAJĄCA PRZEMOCY DOMOWEJ ODNIOSŁA USZKODZENIA CIAŁA?
(TAK/NIE)¹⁾

Osoba 1 doznająca przemocy	Osoba 2 doznająca przemocy	Osoba 3 doznająca przemocy

Uwaga! W przypadku większej niż 3 liczby osób doznających przemocy dołącz kolejną kartę zawierającą Tabelę V

VI. CZY W ŚRODOWISKU DOMOWYM BYŁA W PRZESZŁOŚCI REALIZOWANA PROCEDURA „NIEBIESKIE KARTY”?

tak (kiedy?gdzie?)

nie

nie ustalono

VII. CZY W ŚRODOWISKU DOMOWYM AKTUALNIE JEST REALIZOWANA PROCEDURA „NIEBIESKIE KARTY”?

tak nie nie ustalono

VIII. CZY OSOBA STOSUJĄCA PRZEMOC DOMOWĄ POSIADA BROŃ PALNĄ?

tak nie nie ustalono

IX. CZY OSOBA DOZNAJĄCA PRZEMOCY DOMOWEJ CZUJE SIĘ BEZPIECZNIE? (TAK/NIE)¹⁾

Osoba 1 doznająca przemocy	Osoba 2 doznająca przemocy	Osoba 3 doznająca przemocy

Uwaga! W przypadku większej niż 3 liczby osób doznających przemocy dołącz kolejną kartę zawierającą Tabelę IX

X. ŚWIADKOWIE STOSOWANIA PRZEMOCY DOMOWEJ

ustalono - wypełnij tabelę nie ustalono

Dane	Świadek 1	Świadek 2	Świadek 3
Imię i nazwisko			

Wiek			
<i>Adres miejsca zamieszkania:</i>			
Kod pocztowy			
Miejscowość			
Gmina			
Województwo			
Ulica			
Nr domu/nr lokalu			
Telefon lub adres e-mail			
<i>Stosunek świadka do osób, wobec których są podejmowane działania w ramach procedury „Niebieskie Karty” (np. członek rodziny, osoba obca)¹⁾</i>			

XI. DZIAŁANIA INTERWENCYJNE PODJĘTE WOBEC OSOBY STOSUJĄCEJ PRZEMOC DOMOWĄ
(zaznacz w odpowiednim miejscu znak X):

Działanie		Osoba 1 stosująca przemoc	Osoba 2 stosująca przemoc
Badanie na zawartość alkoholu (wynik)			
Doprowadzenie do wytrzeźwienia			
Doprowadzenie do policyjnego pomieszczenia dla osób zatrzymanych	na podstawie art. 15a ustawy z dnia 6 kwietnia 1990 r. o Policji (Dz. U. z 2023 r. poz. 171, z późn. zm.)		
	na podstawie art. 244 ustawy z dnia 6 czerwca 1997 r. - Kodeks postępowania karnego (Dz. U. z 2022 r. poz. 1375, z późn. zm.)		
Zatrzymanie w izbie zatrzymań jednostki organizacyjnej Żandarmerii Wojskowej			
Powiadomienie organów ścigania			
Wydanie nakazu natychmiastowego opuszczenia wspólnie zajmowanego mieszkania i jego bezpośredniego otoczenia			
Wydanie zakazu zbliżania się do wspólnie zajmowanego mieszkania i jego bezpośredniego otoczenia			

Zakaz zbliżania się osoby stosującej przemoc domową do osoby dotkniętej taką przemocą na określonej w metrach odległość		
Zakaz kontaktowania się z osobą dotkniętą przemocą domową		
Zakaz wstępu i przebywania osoby stosującej przemoc na terenie szkoły, placówki oświatowej, opiekuńczej i artystycznej, do których uczęszcza osoba dotknięta przemocą domową		
Zakaz wstępu i przebywania osoby stosującej przemoc w miejscach pracy osoby doznającej przemocy domowej		
Zawiadomienie komórki organizacyjnej Policji, właściwej w sprawach wydawania pozwolenia na broń, o wszczęciu procedury „Niebieskie Karty”		
Odebranie broni palnej, amunicji oraz dokumentów potwierdzających legalność posiadania broni		
Poinformowanie o prawnokarnych konsekwencjach stosowania przemocy domowej		
Inne (wymień jakie?)		

XII. DZIAŁANIA INTERWENCYJNE PODJĘTE WOBEC OSOBY DOZNAJĄCEJ PRZEMOCY DOMOWEJ
(zaznacz w odpowiednim miejscu znak X):

Działanie	Osoba 1 doznająca przemocy	Osoba 2 doznająca przemocy	Osoba 3 doznająca przemocy
Udzielono pomocy ambulatoryjnej			
Przyjęto na leczenie szpitalne			
Wydano zaświadczenie o przyczynach i rodzaju uszkodzeń ciała			
Zapewniono schronienie w placówce całodobowej			
Zabezpieczono małoletniego w sytuacji zagrożenia zdrowia lub życia			
Powiadomiono sąd rodzinny o sytuacji małoletniego			
Przekazanie formularza „Niebieska Karta – B”			
Inne (wymień jakie?)			

XIII. DODATKOWE INFORMACJE

.....

.....

.....

.....
.....
.....

XIV. WSZCZĘCIE PROCEDURY „NIEBIESKIE KARTY” NASTĄPIŁO PRZEZ (zaznacz w odpowiednim miejscu znak X):

Pracownika socjalnego jednostki organizacyjnej pomocy społecznej	
Funkcjonariusza Policji	
Żołnierza Żandarmerii Wojskowej	
Pracownika socjalnego specjalistycznego ośrodka wsparcia dla osób doznających przemocy domowej	
Asystenta rodziny	
Nauczyciela	
Osobę wykonującą zawód medyczny, w tym lekarza, pielęgniarkę, położną lub ratownika medycznego	
Przedstawiciela gminnej komisji rozwiązywania problemów alkoholowych	
Pedagoga, psychologa lub terapeutę, będących przedstawicielami podmiotów, o których mowa w art. 9a ust. 3 ustawy z dnia 29 lipca 2005 r. o przeciwdziałaniu przemocy domowej	

.....
imię i nazwisko oraz czytelny podpis osoby
wypełniającej
formularz „Niebieska Karta – A”

.....
(data wpływu formularza, podpis członka Zespołu Interdyscyplinarnego)

- 1) wpisać właściwe
- 2) numer PESEL wpisuje się, o ile danej osobie numer taki został nadany. W przypadku braku numeru PESEL jest konieczne podanie innych danych identyfikujących osobę
- 3) podkreślić rodzaje zachowań

„NIEBIESKA KARTA – B”
INFORMACJA DLA OSÓB DOZNAJĄCYCH PRZEMOCY DOMOWEJ

Co to jest procedura „Niebieskie Karty”?

Są to różne działania podejmowane w sytuacji podejrzenia lub stwierdzenia stosowania przemocy domowej na podstawie przepisów ustawy o przeciwdziałaniu przemocy domowej. Celem procedury „Niebieskie Karty” jest zatrzymanie przemocy domowej i udzielenie pomocy i wsparcia Tobie i Twoim najbliższym. Na skutek wszczęcia procedury „Niebieskie Karty” informacja dotycząca Twojej sytuacji zostanie przekazana do grupy diagnostyczno-pomocowej. Więcej informacji na temat dalszych działań uzyskasz podczas spotkania z członkami tej grupy, na które zostaniesz zaproszona/(y). W trakcie procedury członkowie grupy będą kontaktować się także z osobą, która przemoc stosuje.

Co to jest przemoc domowa?

Przemoc domowa to jednorazowe albo powtarzające się umyślne działanie lub zaniechanie, wykorzystujące przewagę fizyczną, psychiczną lub ekonomiczną, naruszające prawa lub dobra osobiste osoby doznającej przemocy domowej, w szczególności:

- a) narażające tę osobę na niebezpieczeństwo utraty życia, zdrowia lub mienia,
- b) naruszające jej godność, nietykalność cielesną lub wolność, w tym seksualną,
- c) powodujące szkody na jej zdrowiu fizycznym lub psychicznym, wywołujące u tej osoby cierpienia lub krzywdę,
- d) ograniczające lub pozbawiające tę osobę dostępu do środków finansowych lub możliwości podjęcia pracy lub uzyskania samodzielności finansowej,
- e) istotnie naruszające prywatność tej osoby lub wzbudzające u niej poczucie zagrożenia, poniżenia lub udręczenia, w tym podejmowane za pomocą środków komunikacji elektronicznej.

Kto może być osobą doznającą przemocy domowej?

- a) małżonek, także w przypadku, gdy małżeństwo ustało lub zostało unieważnione, oraz jego wstępni (np. rodzice, dziadkowie, pradziadkowie), zstępni (np. dzieci, wnuki, prawnuki), rodzeństwo i ich małżonkowie,
- b) wstępni i zstępni oraz ich małżonkowie,
- c) rodzeństwo oraz ich wstępni, zstępni i ich małżonkowie,
- d) osoba pozostająca w stosunku przysposobienia i jej małżonek oraz ich wstępni, zstępni, rodzeństwo i ich małżonkowie,
- e) osoba pozostająca obecnie lub w przeszłości we wspólnym pożyciu oraz jej wstępni, zstępni, rodzeństwo i ich małżonkowie,
- f) osoba wspólnie zamieszkująca i gospodarująca oraz jej wstępni, zstępni, rodzeństwo i ich małżonkowie,
- g) osoba pozostająca obecnie lub w przeszłości w trwałej relacji uczuciowej lub fizycznej niezależnie od wspólnego zamieszkiwania i gospodarowania,
- h) małoletni.

Najczęstsze formy przemocy domowej:

Przemoc fizyczna: bicie, szarpanie, kopanie, duszenie, popychanie, obezwładnianie i inne.

Przemoc psychiczna: izolowanie, wyzywanie, ośmieszanie, grożenie, krytykowanie, poniżanie i inne.

Przemoc seksualna: zmuszanie do obcowania płciowego, innych czynności seksualnych i inne.

Przemoc ekonomiczna: niełożenie na utrzymanie osób, wobec których istnieje taki obowiązek, niezaspokajanie potrzeb materialnych, niszczenie rzeczy osobistych, demolowanie mieszkania, wynoszenie sprzętów domowych i ich sprzedawanie i inne.

Przemoc za pomocą środków komunikacji elektronicznej: wyzywanie, straszenie, poniżanie osoby w Internecie lub przy użyciu telefonu, robienie jej zdjęcia lub rejestrowanie filmów bez jej zgody, publikowanie w Internecie lub rozsyłanie telefonem zdjęć, filmów lub tekstów, które ją obrażają lub ośmieszają i inne.

Inny rodzaj zachowań: zaniedbanie, niezaspokojenie podstawowych potrzeb biologicznych, psychicznych i innych, niszczenie rzeczy osobistych, demolowanie mieszkania, wynoszenie sprzętów domowych i ich sprzedawanie, pozostawianie bez opieki osoby, która z powodu choroby, niepełnosprawności lub wieku nie może samodzielnie zaspokoić swoich potrzeb, zmuszanie do picia alkoholu, zmuszanie do zażywania środków odurzających, substancji psychotropowych lub leków i inne.

WAŻNE

Prawo zabrania stosowania przemocy i krzywdzenia swoich bliskich. Jeżeli Ty lub ktoś z Twoich bliskich jest osobą doznającą przemocy domowej, nie wstydź się prosić o pomoc. Wezwij Policję, dzwoniąc na numer alarmowy 112. Prawo stoi po Twojej stronie!

Masz prawo do złożenia zawiadomienia o popełnieniu przestępstwa z użyciem przemocy domowej do Prokuratury, Policji lub Żandarmerii Wojskowej.

Możesz także zwrócić się po pomoc do podmiotów i organizacji realizujących działania na rzecz przeciwdziałania przemocy domowej.

Pomogą Ci:

- Ośrodki pomocy społecznej – w sprawach socjalnych, bytowych i prawnych.
- Powiatowe centra pomocy rodzinie – w zakresie prawnym, socjalnym, terapeutycznym lub udziału informacji na temat instytucji lokalnie działających w tym zakresie w Twojej miejscowości.
- Ośrodki interwencji kryzysowej i Ośrodki wsparcia – zapewniając schronienie Tobie i Twoim bliskim, gdy doznajesz przemocy domowej, udziału Ci pomocy i wsparcia w przezwyciężeniu sytuacji kryzysowej, a także opracują plan pomocy.
- Specjalistyczne ośrodki wsparcia dla osób doznających przemocy domowej – zapewniając bezpłatne całodobowe schronienie Tobie i Twoim bliskim, gdy doznajesz przemocy domowej, oraz udziału Ci kompleksowej, specjalistycznej pomocy w zakresie interwencyjnym, terapeutyczno-wspomagającym oraz potrzeb bytowych.
- Okręgowe ośrodki i lokalne punkty działające w ramach Sieci Pomocy Pokrzywdzonym Przystępstwem – zapewniając profesjonalną, kompleksową i bezpłatną pomoc prawną, psychologiczną, psychoterapeutyczną i materialną.
- Sądy opiekuńcze – w sprawach opiekuńczych i alimentacyjnych.
- Placówki ochrony zdrowia – np. uzyskać zaświadczenie lekarskie o doznanych obrażeniach.
- Komisje rozwiązywania problemów alkoholowych – podejmując działania wobec osoby nadużywającej alkoholu.
- Punkty nieodpłatnej pomocy prawnej – w zakresie uzyskania pomocy prawnej.

Wykaz placówek funkcjonujących na Twoim terenie, udzielających pomocy i wsparcia osobom doznającym przemocy domowej

Uwaga: (dane wprowadza Zespół interwencyjny lub osoba, która wszczyna procedurę):

Lp.	Nazwa instytucji/organizacji	Adres instytucji/organizacji	Telefon	Adres e-mail

Możesz zadzwonić do:

■ **Ogólnopolskiego Pogotowia dla Ofiar Przemocy w Rodzinie „Niebieska Linia”**

tel. 800 12 00 02 (linia całodobowa i bezpłatna), w poniedziałki w godz. 18⁰⁰–22⁰⁰ można rozmawiać z konsultantem w języku angielskim, a we wtorki w godz. 18⁰⁰–22⁰⁰ w języku rosyjskim.

Dyżur prawny tel. (22) 666 28 50 (linia płatna, czynna w poniedziałek i wtorek w godzinach 17⁰⁰–21⁰⁰) oraz tel. 800 12 00 02 (linia bezpłatna, czynna w środę w godzinach 18⁰⁰–22⁰⁰). Poradnia e-mailowa: niebieskalinia@niebieskalinia.info.

Członkowie rodzin z problemem przemocy i problemem alkoholowym mogą skonsultować się także przez SKYPE: pogotowie.niebieska.linia ze specjalistą z zakresu przeciwdziałania przemocy w rodzinie – konsultanci posługują się językiem migowym.

■ **Ogólnokrajowej Linii Pomocy Pokrzywdzonym** tel. +48 222 309 900 przez całą dobę można anonimowo uzyskać informacje o możliwości uzyskania pomocy, szybką poradę psychologiczną i prawną, a także umówić się na spotkanie ze specjalistami w dowolnym miejscu na terenie Polski. Możliwe są konsultacje w językach obcych oraz w języku migowym.

■ **Policyjny telefon zaufania dla osób doznających przemocy domowej** nr 800 120 226 (linia bezpłatna przy połączeniu z telefonów stacjonarnych, czynna codziennie w godzinach od 9³⁰ do 15³⁰, od godz. 15³⁰ do 9³⁰ włączony jest automat).

OŚWIADCZENIE O NIEKARALNOŚCI I ZOBOWIĄZANIU DO PRZESTRZEGANIA

Ja, niżej podpisany oświadczam, że nie byłam/em skazana/y za przestępstwo przeciwko wolności seksualnej i obyczajności, i przestępstwa z użyciem przemocy na szkodę małoletniego i nie toczy się przeciwko mnie żadne postępowanie karne ani dyscyplinarne w tym zakresie.

Ponadto oświadczam, że zapoznałam/-em się z dokumentem „Standardy Ochrony Małoletnich w Zespole Szkół Nr 2 im. Jędrzeja Śniadeckiego w Szczytnie” i zobowiązuję się do ich przestrzegania.

.....

(miejscowość, data)

.....

(czytelny podpis pracownika)

OŚWIADCZENIE O ZNAJOMOŚCI I PRZESTRZEGANIU ZASAD ZAWARTYCH
w dokumencie

„Standardy Ochrony Małoletnich w Zespole Szkół Nr 2 im. Jędrzeja Śniadeckiego w Szczytnie”

Ja, niżej podpisana/y oświadczam, że zapoznałam/-em się z dokumentem „Standardy Ochrony Małoletnich w Zespole Szkół Nr 2 im. Jędrzeja Śniadeckiego w Szczytnie” i zobowiązuję się do ich przestrzegania.

.....

(miejscowość, data)

.....

(czytelny podpis pracownika)

MONITORING STANDARDÓW – ANKIETA DLA PRACOWNIKÓW

Lp.	Odpowiedz na poniższe pytania	Tak	Nie
1.	Czy znasz standardy ochrony uczniów obowiązujące w naszej Szkole?		
2.	Czy znasz treść dokumentu „Standardy Ochrony Małoletnich” w CXIX Liceum Ogólnokształcącym im. Jacka Kuronia w Warszawie?		
3.	Czy uważasz, że potrafisz rozpoznać syndromy krzywdzonego ucznia?		
4.	Czy wiesz w jaki sposób zareagować na symptomy krzywdzenia ucznia?		
5.	Czy zaobserwowałeś naruszenie zasad określonych w Standardach oraz w pozostałych regulaminach i procedurach przez innego pracownika?		
6.	Czy masz uwagi / sugestie / przemyślenia związane z funkcjonującymi w Szkole „Standardami Ochrony Małoletnich”? (Jeżeli tak, opisz je w tabeli poniżej)		
7.	Czy jakieś działanie związane z przyjęciem Standardów jest odbierane jako trudne lub niechętnie podchodzisz do jego realizacji z innych powodów?		
JEŚLI NA KTÓREŚ Z PYTAŃ W ANKIECIE MONITORING STANDARDÓW ODPOWIEDZIAŁEŚ TAK			
NAPISZ: <u>Jakie zasady zostały naruszone?</u>			
NAPISZ: Jakie działania podjąłeś?			
NAPISZ: Czy masz jakieś sugestie lub propozycję poprawy obowiązujących standardów?			

MONITORING STANDARDÓW – ANKIETA DLA UCZNIÓW

Lp.	Odpowiedz na poniższe pytania	Tak	Nie
1.	Czy znasz standardy ochrony uczniów obowiązujące w naszej Szkole?		
2.	Czy w sytuacji doświadczenia przemocy, krzywdy wiesz do kogo możesz się zwrócić, aby uzyskać pomoc?		
3.	Czy znalazł się ktoś, kto pomógł Ci i udzielił pomocy?		
4.	Czy byłeś świadkiem, gdy stosowano agresję/przemoc wobec kogoś innego? (Jeżeli tak, opisz poniżej tabeli jak zareagowałeś/zareagowałaś?)		
4.	Czy w Twojej klasie istnieje problem przemocy lub agresji?		

Rejestr zdarzeń zagrażających dobru małoletniego					
Lp.	Opis zdarzenia	Data zdarzenia	Podjęte czynności	Czy miała miejsce interwencja organów zewnętrznych (policji, prokuratury)? Opis czynności podjętych przez organy zewnętrzne	Podpis osoby przyjmującej zgłoszenie
1.					
2.					
3.					
4.					
5.					
6.					
7.					
8.					