

**STUDIUM UWARUNKOWAŃ
I KIERUNKÓW ZAGOSPODAROWANIA
PRZESTRZENNEGO GMINY PASYM
woj. olsztyńskie**

**Jednostka opracowująca:
Przedsiębiorstwo Gospodarki Gruntami „TOPOS” w
Olsztynie ul. Dąbrowszczaków 2**

Zespół autorski:

Kierownik zespołu:

dr inż. arch. Walerian Wierzchowski - zagospodarowanie przestrzenne
mgr inż. arch. Kazimierz Burzyński - zagospodarowanie przestrzenne
prof. dr hab. Marian Leopold - charakterystyka wybranych jezior
mgr Zbigniew Zaprzelski - uwarunkowania fizjograficzne
mgr inż. Hanna Podolska- Podziawo - gospodarka wodno-ściekowa
prof. dr hab. Andrzej Nowak - leśnictwo
dr inż. Janusz Jasiński - rolnictwo
mgr Jacek Wysocki - zabytki kultury materialnej
inż. Marek Podkova - elektroenergetyka

Olsztyn czerwiec 1996 r.

**Zmiana Studium Uwarunkowań i Kierunków
Zagospodarowania Przestrzennego Gminy Pasym uchwalona
uchwałą Rady Miejskiej w Pasymiu, NrXXV158/05 z dnia 15 lutego
2005r.**

**Projekt zmian opracowano w Przedsiębiorstwie Gospodarki Gruntami
„Topoz” w Olsztynie w styczniu 2005 r.**

Zmianę studium wprowadzoną zarządzeniem zastępczym Wojewody Warmińsko-Mazurskiego z
dnia ..., znak: ... wyróżniono kolorem niebieskim.

Zmianę sporządziło Przedsiębiorstwo Gospodarki Gruntami „Topoz” *Maciej Wronka* w składzie
autorskim:

mgr inż. Maciej Wronka, mgr inż. Emilia Gałuszka - Wronka

SPIS TREŚCI

1. WSTĘP

- 1.1. Przyjęte założenia opracowania.
- 1.2. Przyjęta metoda opracowania.

2. DIAGNOZA STANU ISTNIEJĄCEGO

- 2.1. Ogólna charakterystyka gminy
- 2.2. Rolnictwo
- 2.3. Leśnictwo
- 2.4. Gospodarka rybacka
- 2.5. Walory przyrodnicze i kulturowe gminy i ich ochrona
- 2.6. Zagospodarowanie turystyczne
- 2.7. Ludność, mieszkalnictwo, jakość życia, infrastruktura społeczna
- 2.8. Infrastruktura techniczna
- 2.9. Obszary o cechach konfliktowych.

3. UWARUNKOWANIA PRZESTRZENNE GMINY

- 3.1. Uwarunkowania przyrodniczo-ekologiczne
- 3.2. Uwarunkowania społeczno-ekonomiczne
- 3.3. Uwarunkowania prawne i kulturowe
- 3.4. Uwarunkowania zewnętrzne gminy

4. KIERUNKI ROZWOJU GMINY

ZAKRES WPROWADZONYCH ZMIAN

Wstęp z uzasadnieniem celowości zmiany studium

Obszary zmiany studium

Kierunki zagospodarowania przestrzennego w obszarach objętych zmianą

- 4.1. Zagospodarowanie rolniczej przestrzeni produkcyjnej
- 4.2. Leśnictwo
- 4.3. Gospodarka rybacka
- 4.4. Ochrona przyrodnicza terenów i wód, oraz ochrona kulturowa
- 4.5. Zagospodarowanie turystyczne
- 4.6. Mieszkalnictwo, jakość życia, prawa własności gruntów
- 4.7. Infrastruktura społeczna
- 4.8. Infrastruktura techniczna

- 4.9. Obszary, dla których gmina zamierza sporządzić miejscowe plany zagospodarowania przestrzennego
- 4.10. Obszary rozmieszczenia inwestycji celu publicznego
- 4.11 Zasady podejmowania decyzji administracyjnych dotyczących gospodarki przestrzennej
- 4.12. Wykaz obowiązujących planów miejscowych

STUDIUM UWARUNKOWAŃ I KIERUNKÓW I ZAGOSPODAROWANIA PRZESTRZENNEGO GMINY PASYM

1. WSTĘP

1.1. Przyjęte założenia opracowania.

- Spełnienie wymogów ustawy z dnia 7 lipca 1994 r. o zagospodarowaniu przestrzennym.
- Spójność opracowania z innymi ustawami i pozostałymi aktami prawnymi związanymi z opracowaniem studium.
- Korelacja z lokalnymi aktami prawnymi (w tym planami miejscowymi zagospodarowania przestrzennego) ze szczególnym uwzględnieniem zaistniałych sprzeczności.
- Określenie celów, uwarunkowań i kierunków polityki przestrzennej w dostosowaniu do walorów przyrodniczo-kulturowych oraz wartości i możliwości ekonomicznych gminy.
- Studium jako jeden z elementów promocji gminy.
- Spełnienie oczekiwań społeczności lokalnej.
- Ujęcie problematyki studium w treści i formie syntetycznej, jednoznacznej zrozumiałej dla i korzystających z tego opracowania, a w szczególności przydatnej do rozwiązywania problemów mających znaczenia praktyczne.

1.2. Przyjęta metoda opracowania.

Niniejsze opracowanie składa się z trzech części:

- DIAGNOZY STANU ISTNIEJĄCEGO
- STUDIUM UWARUNKOWAŃ PRZESTRZENNYCH
- STUDIUM KIERUNKÓW ROZWOJU

Diagnozę stanu istniejącego oparto na informacjach mających istotne znaczenie dla problematyki studium gminy. Dotyczą one w szczególności:

- występowania obiektów i terenów podlegających ochronie,
- stanu środowiska przyrodniczego i kulturowego,
- stanu rolniczej przestrzeni produkcyjnej w tym stanu władania gruntami, - stanu zasobów infrastruktury społecznej,
- stanu komunikacji i infrastruktury, technicznej,
- stanu obiektów turystycznych z wyodrębnieniem skali budownictwa letniskowego,

- zakresu i skali obszarów konfliktowych ze szczególnym uwzględnieniem budownictwa letniskowego,
- rozmiarów budownictwa mieszkaniowego i pozostałego,
- charakteru turystyki pobytovej stałej i sezonowej,
- stanu lasów,
- stanu wód,
- poziomu życia mieszkańców,
- kondycji ekonomicznej gminy.

Zebrane informacje i ich analiza, oraz rozpoznanie aktualnego stanu z poszczególnych dziedzin zostały ujęte w postaci następujących opracowań branżowych:

- warunki fizjograficzne
- rolnicza przestrzeń produkcyjna
- leśnictwo
- zasoby kultury materialnej
- gospodarka wodno-ściekowa
- ochrona wód
- elektroenergetyka
- komunikacja

inne materiały:

- ludność, mieszkalnictwo, usługi
- wnioski i postulaty ludności
- zagospodarowanie turystyczne

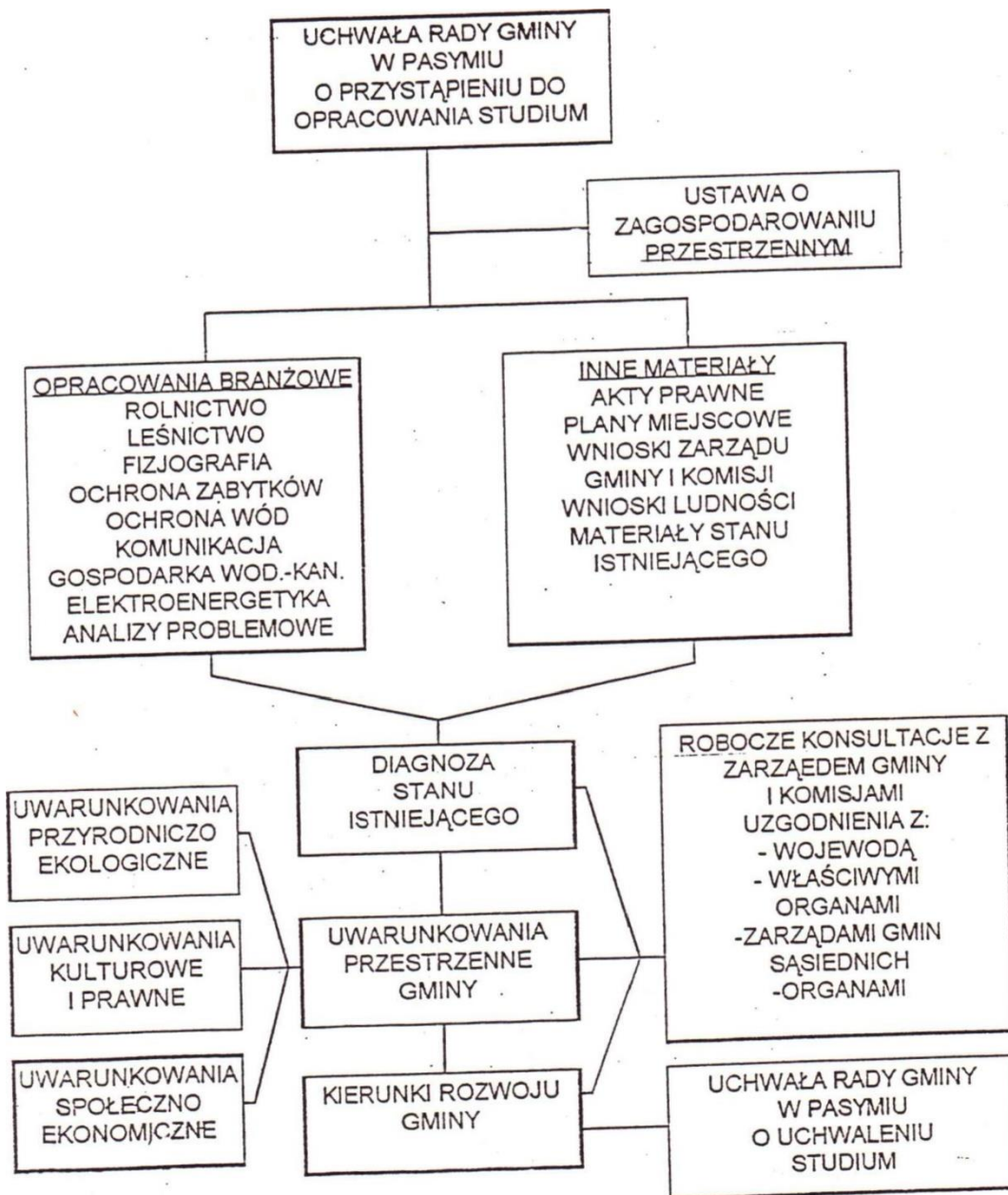
W oparciu o powyższe opracowania jak również inne materiały w tym plany miejscowe obowiązujące w gminie, oraz stałe robocze konsultacje społeczne z Zarządem Gminy i komisjami 1 Rady Gminy w Pasymiu, studium uwarunkowań ujęto w trzech podstawowych blokach tematycznych wyrażonych graficznie na planszach w skali 1:25000 oraz opisowo jako:

- UWARUNKOWANIA PRZYRODNICZO-EKOLOGICZNE
- UWARUNKOWANIA PRAWNE I KULTUROWE
- UWARUNKOWANIA SPOŁECZNO-EKONOMICZNE

Końcowym wynikiem całości pracy jest określenie potrzeb i możliwości rozwoju gminy wyrażonych w opisie i na planszy w skali 1:25000 jako:

- KIERUNKI ROZWOJU GMINY
- podlegające uchwaleniu przez Radę Gminy.

Schemat przyjętej metody przedstawia się następująco:



**STUDIUM UWARUNKOWAŃ
I KIERUNKÓW ZAGOSPODAROWANIA
PRZESTRZENNEGO
GMINY PASYM
woj. Olsztyńskie**

DIAGNOZA STANU ISTNIEJĄCEGO

Olsztyn czerwiec 1996 r.

2. DIAGNOZA STANU ISTNIEJACEGO

2.1. Ogólna charakterystyka gminy

Gmina Pasyń położona jest w południowo - wschodniej części województwa olsztyńskiego w zespole gmin Szczytno i graniczy z gminami Szczytno, Jedwabno, Purda i Dźwierzuty.

Gmina obejmuje powierzchnię 14940 ha z tego zajmują:

użytki rolne	6.906 ha	(46,2%)	
lasy	4.704 ha	(31,5%)	
Wody	1.706 ha	(3,1%)	11,4%
tereny komunikacyjne	486 ha	(3,1%)	
tereny osiedlowe	373 ha	(2,5%)	
tereny różne	783 ha	(5,3%)	

Gminę zamieszkuje około 5200 mieszkańców z czego w ośrodku gminnym 2000, reszta w 19 jednostkach osadniczych i zabudowie kolonijnej.

Znaczne powierzchnie lasów i wód dobre skomunikowanie poprzez drogę krajową Nr 53 Olsztyn — Szczytno, brak przemysłu stanowią podstawowe walory turystyczno-krajoznawcze gminy.

Stosunkowo słabe gleby nie stwarzają dobrego utrzymania dla znacznej części ludności (około 400 rolników) zajmujących się tą gałęzią gospodarki.

2.2. Rolnictwo

Użytki rolne zajmują 6.906 ha i zajmują 46,2 % powierzchni ogólnej z tego grunty orne wynoszą 4861 ha, sady 14 ha, łąki 859 ha i pastwiska 1172 ha.

Warunki glebowe średnie.

Wskaźnik bonitacji rolniczej wynosi 62,3 pkt. (średni w województwie 67,9 pkt.). Rejony stosunkowo najlepszych gleb w obrębach Dźwierzuty, Dybowo, Grzegorzówki, Grom oraz północna część jeziora Leleskiego powinny być chronione przed zainwestowaniem i użytkowaniem nie związanym z rolnictwem.

Walory przyrodniczo-krajobrazowe i turystyczne i tym samym położenie całej gminy w strefie chronionego krajobrazu powodują konieczność ochrony tych wartości.

Na terenach rolnych w pasach przybrzeżnych jezior i cieków wodnych koniecznym jest zakaz stosowania technologii, gnojowicowych w hodowli, zakaz stosowania środków chemicznych przy pomocy rolnictwa, oraz konieczność wypracowania form oddziaływania na wyeliminowanie stosowania nawozów sztucznych i środków chemicznych. Naturalną ochroną jest zamiana gruntów ornych na łąki i pastwiska, oraz zalesienia i zadrzewienia. Pożądanym środkiem oddziaływania jest polityka podatkowa. Jednym z istotnych elementów jest powstawanie zabudowy siedliskowej.

Wprowadzie ilość wydawanych pozwoleń na nowe siedliska nie przekracza kilku rocznie to wskazanym jest ograniczanie zabudowy rozproszonej przez przyjęcie zasady, że w przypadkach gdy cały areal gospodarstwa położony jest z dala od zabudowy skupionej, jego wielkość nie powinna być mniejsza niż 3 ha, ażeby utworzyć siedlisko kolonijne. Sprzyjać to będzie eliminowaniu wszelkiego rodzaju zabudowy podszywającej się pod zabudowę siedliskową, a nie pożądaną ze względów przyrodniczo - krajobrazowych.

Natomiast w przypadkach uzasadnionych jak gospodarstwo specjalistyczne: ogrodnicze, agroturystyczne itp., o odstępstwach od tej zasady decydować będzie Rada Gminy.

Zmiany polityczne i gospodarcze kraju spowodowały przekształcenia w strukturze władania 1 z tendencją wzrostową prywatyzacji. Aktualnie gospodarstwa indywidualne użytkują powierzchnię 5.305 ha, w tym 4.296 ha użytków rolnych, co stanowi 62,2 % powierzchni użytków rolnych.

Pozostałe grunty głównie stanowią zasoby Agencji Własności Rolnej Skarbu Państwa będące w zarządzie, dzierżawie innych podmiotów i osób, oraz odłogowane. Grunty te również sukcesywnie są sprzedawane.

Racjonalna polityka przestrzenna gminy wymaga, ażeby zjawisko sprzedaży gruntów 1 szczególnie na terenach objętych ochroną, terenach przylegających do brzegów jezior, oraz terenów atrakcyjnych i cennych krajobrazowe, nie było tylko wypadkową Interesów AWRSP.

Przesłanką ku temu winno stać się studium gminy i miejscowe plany zagospodarowania przestrzennego, które byłyby płaszczyzną porozumień, współpracy i negocjacji władz gminy z podmiotami działającymi na terenie gminy.

Jako cechę pozytywną mając na uwadze położenie gminy w ekologicznym systemie obszarów chronionych, należy uznać brak ferm przemysłowych, dużej koncentracji zwierząt i technologii gnojowicowej.

Wszystkie powyższe cechy warunkujące rozwój funkcji rolnej są korzystne dla zakładanych przekształceń rolnictwa związanych również z położeniem gminy.

Jako główne kierunki przekształceń dotychczasowych form gospodarowania należy przyjąć stopniowe wdrażanie na obszarze całej gminy zasad rolnictwa ekologicznego oraz rozwój ogrodnictwa i kierunków produkcji związanych z położeniem gminy w bliskim sąsiedztwie Olsztyna i Szczytna, które stwarza chłonne rynki zbytu.

Rozwój rolnictwa ekologicznego na terenie gminy należy łączyć z rozwojem doradztwa rolniczego, które powinno dotyczyć przede wszystkim:

- kompleksowego ujmowania elementów przyrodniczych, ochrony środowiska i krajobrazu, z którymi wiąże się prowadzenie produkcji rolniczej,
- racjonalnego doboru następstw roślin uprawnych i odpowiedniej struktury zasiewów w powiązaniu z analizą popytu i podaży na artykuły rolne,
- możliwości zwiększenia żyzności gleb poprzez nawożenie organiczne oraz wapnowanie gleb zakwaszonych,
- racjonalnego stosowania nawożenia mineralnego oraz biologicznych środków ochrony roślin,
- utrzymywanie właściwych proporcji między stanem zwierząt gospodarskich, a powierzchnią użytków rolnych (określeniu dopuszczalnej koncentracji inwentarza żywego),
- analizy potrzeb na wykonanie prac urządzeniowo-rolnych wraz z analizą ekonomiczną np. melioracje nawadniająco-odwadniające, fitomelioracje, transformacje użytków itp.

Rozwój rolnictwa ekologicznego w połączeniu z walorami przyrodniczymi, turystycznymi oraz sąsiedztwie Olsztyna i Szczytna stwarza na terenie gminy doskonałe warunki dla rozwoju i agroturystyki, której rozwój należy widzieć jako czynnik aktywizacji i wykorzystania zasobów pracy.

Sprawia to, że określona część gospodarstw rolnych położonych na terenie gminy i powinna ukierunkować swoją działalność pozarolniczą na rozwój agroturystyki. Z jednej strony daje to możliwość dodatkowego zatrudnienia, zmniejszenia bezrobocia i dodatkowego dochodu, zaś z drugiej

- podstawę dla rozwoju produkcji rolniczej i higienizacji wsi.

Głównym atutem wypoczynku na wsi jest indywidualne traktowanie turystów, zapewnienie zdrowego i aktywnego wypoczynku w ciszy i naturalnym pięknie przyrody. Jako proponowaną regionalną ofertę gminy Pasym w zakresie tym należy uznać takie atrakcje jak: łowienie ryb we własnym stawie, zbieranie grzybów, przejażdżki konne, indywidualne posiłki (wiejski chleb, świeże mleko, warzywa i owoce z własnego ogrodu), zdrowa żywność itp.

Do miernych efektów rozwoju agroturystyki należy zaliczyć:

- prowadzenie usług dla turystów, co może być dla rolników istotnym źródłem dochodu; te dodatkowe dochody powinny aktywizować rolników do inwestowania we własne gospodarstwo,
- zwiększenie skali inwestowania na wsi: w rezultacie tego rozbudowa Infrastruktury technicznej wsi oraz lepsze wyposażenie w infrastrukturę komunalną
- zwiększenie bezpośredniego zbytu na niektóre produkty rolne,
- powstanie nowych miejsc pracy,
- dobyte się społeczności wiejskiej z izolacji cywilizacyjnej.

Niezależnie od rozwoju agroturystyki na terenie gminy przewiduje się rozwój turystyki masowej.

Zakłada się, że funkcja turystyczna występować będzie w powiązaniu z funkcją rolniczą

Złoże kopalin¹

Na obszarze gminy udokumentowane zostały następujące złoża kruszywa naturalnego:

Nazwa złoża	Miejscowość, Obręb	Rodzaj surowca	Organ zatwierdzający dokumentację złoża	Znak i data decyzji zatwierdzającej dokumentację złoża	Zasób bilansowy złoża (tyś. m ³)	Powierzchnia złoża (ha)
PASYM	Pasym	Piaski kwarcowe	Prezes Centralnego Urzędu Geologicznego	KZK/012/S/1662/65 /6 Z dnia 04.04.1966	A+B	8,126
					242,61	
					C1 495,82	
					C2 201,82	
					D 0,00	
GIŁAW Y- RUSEK II	Rusek Wielki, część dz. 37/2	Kruszywa naturalne	Marszałek województwa Warmińsko - Mazurskiego	OŚ-GW.7514-49/09/10 z dnia 07.06.2010	A+B 0,00	10,68
					C1 478,45	
					C2 899,99	
					D 0,00	
GIŁAW Y- RUSEK II/1	Rusek Wielki, część dz. 37/1, 37/2, 39/2	Kruszywa naturalne	Marszałek województwa Warmińsko - Mazurskiego	GW.7427.31.2015 z dnia 20.10.2015	A+B 0,00	1,361
					C1 3,42	
					C2 0,00	
					D 0,00	
GIŁAW Y- RUSEK III	Rusek Wielki, część dz. 37/2	Kruszywa naturalne	Marszałek województwa Warmińsko - Mazurskiego	GW.7427.24.2015 z dnia 20.07.2015	A+B 0,00	2,405
					C1 408,88	
					C2 0,00	
					D 0,00	
RUSEK	Rusek Wielki	Kruszywa naturalne	Marszałek województwa Warmińsko - Mazurskiego	OŚ- GW.7427.55.2011 z dnia 26.09.2011	A+B 0,00	1,2617
					C1 205,01	
					C2 0,00	
					D 0,00	

¹ Zmianę studium wprowadzono zarządzeniem zastępczym Wojewody Warmińsko-Mazurskiego

2.3. Leśnictwo

Powierzchnia lasów w gminie wynosi 4.627 ha co stanowi 31 % obszaru. Ten poziom lesistości pozwala zaliczyć gminę do średniolesistych. Kompleksy leśne o charakterze puszczańskim koncentrują się głównie w części zachodniej i wschodniej gminy. Dominują lasy państwowe i stanowią część obszarów czterech nadleśnictw Korpele, Wipsowo, Olsztyn i Nowe Ramuki.

Lasy oprócz funkcji produkcyjnych drewna pełnią również funkcje rekreacyjne, szczególnie w pobliżu jezior i dostępności komunikacyjnej.

Względy przyrodniczo - ekologiczne preferują:

- zakaz zabudowy terenów leśnych. Istniejące uwarunkowania prawne praktycznie uniemożliwiają złamanie tego zakazu,
- zalesianie bądź zadrzewianie stref ochrony brzegów jezior, głównie jeziora Kałwy i jeziora Leleskiego.

Wytyczne ze „studium gminy” i miejscowych planów zagospodarowania przestrzennego winny znaleźć odzwierciedlenie w planach urzędzenia poszczególnych nadleśnictw. Dotyczy to również urządzania pól namiotowych obozowisk, parkingów itp. Dotychczasowe doświadczenia wskazują, że istnieją warunki do stałego podnoszenia standardu wypoczynku, wyposażenia w możliwą niezbędną infrastrukturę, utrzymania, higieny, porządku i bezpieczeństwa.

W stosunku do właścicieli lasów prywatnych zajmujących powierzchnię 202 ha czyli ok. 4,4 % powierzchni leśnej gminy powinny być wykształcone odpowiednie formy współpracy i oddziaływania szczególnie w zakresie zalesień pożądanym ze względów ekologiczno przyrodniczych. Pod względem łowieckim obszar gminy dzierżawiony jest przez pięć kół łowieckich.

2.4. Gospodarka rybacka

Wody zajmują l. 706 ha co stanowi 11,4 % powierzchni gminy.

Większe jeziora to:

Kalwa	562,2 ha
Leleskie	423,5 ha
Grom	40,0 ha
Ruskie	44,7 ha
Giławy	19,5 ha
Kiepunki	16,8 ha
Kroninek	16,5 ha
Elganowiec	12,8 ha
Krzywek	1,7 ha
Kalwa Mała	0,8 ha
Białe	9,0 ha

oraz szereg jezior mniejszych jak Jegły, Okrągłe, Kruninek i inne.

Najgłębsze jeziora to Leleskie (głęb. max 49,5 m) i Kalwa (głęb. max 31,7 m). Średnia głębokość większych jezior waha się 5,0 - 8,0 m.

Większość jezior jest we władaniu Agencji Własności Rolnej Skarbu Państwa dzierżawionych różnym podmiotom i osobom prywatnym.

Pod względem przydatności gospodarczej na 30 ocenianych jezior zaliczono donajbardziej cennych gospodarczo jeziora: Kalwa, Leleskie, Grom i Rusek. Stanowią one 85 % powierzchni jezior, natomiast dają 92 % produkcji rybackiej.

W drugiej kolejności do cennych gospodarczo należą jeziora: Dłużek, Kroninek, Jegły, Elganowiec i Kruninek. Pozostałe jeziora są mniej cenne gospodarczo. Wartość produkcji rybackiej w gminie wynosi 164,6 tys. zł i daje 33 tony ryb w stosunku rocznym. Postępująca degradacja i eutrofizacja jezior powoduje zmianę struktury gatunkowej odłowów na niekorzystać gatunków bardziej cennych.

Oddziaływanie władz gminy na sferę gospodarki winno się sprowadzać na wypracowanie współpracy w zakresie przyrodniczej ochrony jezior neutralizacji i zapobieganiu zanieczyszczeń, korelacji z uprawianiem turystyki (wędkarstwo, urządzenie kąpielisk, zapewnienie bezpieczeństwa na wodzie itp.) oraz walka z kłusownictwem i dewastacją.

2.5. Walory przyrodnicze i kulturowe gminy i ich ochrona

Głównymi walorami przyrodniczymi-krajobrazowymi gminy są jeziora, lasy, zróżnicowane ukształtowanie terenu, brak przemysłu i słaby stopień urbanizacji. Cały obszar znajduje się w strefie chronionego krajobrazu, co stawia odpowiednie wymogi zasadom użytkowania tych terenów a w szczególności stosowania rozwiązań architektonicznych obiektów nawiązujących do cech regionalnych harmonizujących z otoczeniem.

Wyróżniającymi się elementami w środowisku przyrodniczym są rezerwaty przyrody „Kośno” i „Sołtysek” oraz użytek ekologiczny „Obiekt stawowy Tylkowo”. Walory przyrodnicze, turystyczno-krajoznawcze jak również gospodarcze obniżają występujące zanieczyszczenia.

Zródłem zanieczyszczeń są ścieki punktowe, zrzuty wód pościekowych, niekontrolowana rekreacja, oraz opady z zanieczyszczonej atmosfery. Dopływ ładunku fosforu mierzony metodą Vollenweidera w kg fosforu (P) na rok sięga w niektórych jeziorach poziomu uznawanego za bezpieczny lub go przekracza. I tak np. dla jeziora Kalwa dopływ ładunku wynosi 1760 kg P/ rok przekraczając poziom krytyczny o około 80 %, a bezpieczny 0 135 %, a dla jeziora Leleskiego 533 kg 1 P/rok przekraczając nieznacznie poziom uznany za bezpieczny.

W oparciu o przeprowadzoną diagnozę stanu istniejącego do jezior zanieczyszczonych należy 1 zaliczyć jezioro Ruskie, do silnie zakłóconych jeziora Kalwa i Elganowiec, a do umiarkowanie zakłóconych jezioro Leleskie i Grom.

Podstawowymi elementami ochrony przyrodniczej jezior są: likwidacja zrzutów ścieków, uporządkowanie gospodarki wodno-ściekowej terenów zabudowy wokół jezior, w tym szczególnie skupisk zabudowy letniskowej oraz »znaczenie w miejscowych planach zagospodarowania przestrzennego strefy ochrony przyrodniczej jezior, w której obowiązuje zakaz zabudowy.

Gmina zasobna jest również w obiekty, kultury materialnej. Stanowią je zabytkowe obiekty architektury, których najwięcej jest w Pasymiu. Do nich zaliczyć należy układ urbanistyczny z poł. XIV - XIX w., kościół Najświętszego Serca Pana Jezusa z XIX w. z plebanią, kościół parafii ewangelicko - augsburskiej z XV w., pozostałości murów obronnych, ratusz, szkoły, sąd z więzieniem (obecnie Państwowy Dom Dziecka), kino, karczma, łaźnie, remiza, budynek kąpieliska, wieża ciśnień, wozownia i magazyn. Znaczącymi obiektami w Pasymiu stanowiącymi o jego obliczu jest 67murowanych kamieniczek głównie z XIX w. i część z początku XX w. Zabytkowe obiekty architektury występują również w Dybowie, Elganowie, Gromie, Grzegrzólkach, Jurgach, Krzywonodze, Leleszkach, Narejtach, Rutce, Słoneczniku i Tylkowie.

Są to głównie szkoły, domy mieszkalne i kapliczki. Wiejskie cmentarze zabytkowe występują w Dybowie, Dzwiersztynach, Gromie, Grzegrzólkach, Jurgach, Łysej Górze i 4 cmentarze w Pasymiu.

Zabytkowe parki wiejskie są w Pasymiu i Elganowie.

Na terenie gminy udokumentowano występowanie szeregu stanowisk archeologicznych. Wszystkie te obiekty jako zabytki kultury, podlegają ochronie konserwatorskiej.

2.6. Zagospodarowanie Turystyczne

Walory przyrodnicze w postaci wód i lasów, dobre połączenia drogami wojewódzkimi oraz drogą krajową Nr 53 ze Szczytnem i Olsztynem pozwalają na wyodrębnienie następujących obszarów, które można uznać za szczególnie atrakcyjne dla turystyki:

- akwen jeziora Kalwa z kompleksem lasów wokół wsi Miłuki, Krzywonoga i Rudziska Pasymskie, - kompleks lasów pomiędzy jeziorami: Sasek Wielki, Grom i Leleskie z zespołem jezior Elganowiec, Okrągłe i Kruninek

Głównymi elementami zainwestowania turystycznego w gminie są:

- ośrodek wypoczynkowy „Kalwa” Energopolu-Trade w Pasymiu na około 120 miejsc o bardzo dobrym standardzie;
- wojskowy dom wczasowy we wsi Otole na około 130 miejsc z nową stołówką i kawiarnią, o dobrym standardzie;
- ośrodek wczasowy Wytwórni Sprzętu Telekomunikacyjnego Warszawa w Miłukach na około 30 miejsc;

- ośrodek wypoczynkowy „Rutka” w Rudziskach Pasymskich, Przedsiębiorstwa Usług Mieszkalnych z Warszawy na około 220 miejsc posiadający nieczynną kontenerową oczyszczalnię ścieków (obecnie ośrodek nie jest czynny);
- ośrodek byłego „Uniwersytetu Ludowego” obecnie Spółki Mazur-Land” w Rudziskach Pasymskich na około 150 miejsc, przewidziany do kapitalnego remontu i rozbudowy;
- ośrodek wczasowy „Kolejarz” w Pasymiu Polskiego Związku Wędkarskiego z Olsztyna, na około 80 miejsc;
- ośrodek wczasowy w Pasymiu „Zaptoru” z Olsztyna na około 30 miejsc;
- ośrodek wczasowy PKP Ośrodka Informatyki Kolejnictwa w Łysej Górze mieszczący się w obiekcie byłej szkoły na około 40 miejsc;
- ośrodek wczasowy „Inter-Hause” w Leleszkach zajmujący część budynku byłej szkoły na około 15 miejsc;
- ośrodek wczasowy Przedsiębiorstwa Usług „Reklama” z Warszawy, we wsi Grom zajmujący Stary budynek byłej szkoły, na około 30 miejsc;
- ośrodek wypoczynkowy PTTK, w Pasymiu na około 15 miejsc, z hangarem i kawiarenką oraz posiadający miejsca na polu namiotowym i pole pod przyczepy campingowe;
- ośrodek wczasowy „Fregata” w Pasymiu stanowiąca własność prywatną na około 50 miejsc, standard - średni;
- ośrodek wczasowy „Na cyplu” w Rudziskach Pasymskich na około 60 miejsc.

Ponadto występują pola namiotowe:

- leśne pola biwakowe leśnictwo „Gaj”, zorganizowane na około 150 miejsc;
- leśne pola biwakowe w Elganowie, zorganizowane na około 250 miejsc;
- pole namiotowe Pasym-Ostrów, zorganizowane na około 60 miejsc.

Oprócz pól namiotowych zorganizowanych funkcjonują dwa pola namiotowe użytkowane samorzutnie w Gromie i Łysej Górze.

Ogólnie rzecz biorąc większość ośrodków wymaga podniesienia standardu, a prawie wszystkie uporządkowania gospodarki wodno-ściekowej.

Przez jeziora Gromskie - Leleskie - Kalwa - rzekę Kalwa i jezioro Kośno przechodzi szlak 1 turystyki wodnej o znaczeniu regionalnym, mający połączenie w kierunku pñ.-zach ze szlakiem rzeki Pisy.

Odrębnym problemem w zagospodarowaniu przestrzennym gminy są tereny zabudowy letniskowej.

Można je podzielić na następujące grupy:

- tereny zabudowy letniskowej powstałe i zabudowane zgodnie z prawem,
- tereny zabudowy letniskowej (faktycznej) z domkami wybudowanymi nielegalnie,
- tereny drobnych działek rolniczych, których powierzchnia nie przekracza kilku arów każdej działki, niezabudowane, a których właściciele złożyli wnioski do Urzędu Gminy o 1 przekwalifikowanie tych działek na letniskowe z prawem postawienia domku letniskowego. Skupiska tej zabudowy występują na południowych brzegach jeziora Kalwa i Leleskiego.

Dużym problemem przestrzennym jest półwysep Ostrów wymagający trafnych decyzji planistycznych.

Uporządkowania wymaga również tzw. "Korea" na której zlokalizowane są ogródki działko we z altankami.

2.7. Ludność, mieszkalnictwo, jakość życia, infrastruktura społeczna

Podstawowe dane demograficzne w/g stanu na 1996 r. przedstawiają się następująco:

- ilość dzieci i młodzieży w wieku szkolnym	- 1117
w tym „O” – 97, szkoła podst.	- 800
- ilość mieszkańców w wieku produkcyjnym	- 2979
- ilość mieszkańców w wieku emerytalnym	- 480
- ilość rencistów nie mających wieku emerytalnego	- brak danych
- ilość pracujących w rolnictwie (rolników)	- ok. 400
- poza rolnictwem	- brak danych
- ilość zarejestrowanych bezrobotnych	- 651 (na 30.9.1995 r.)
- ilość pobierających zasiłki dla bezrobotnych	- 370 -----//-----
- ilość pobierających zasiłki z opieki społecznej	- 316 rodzin
- ilość mieszkańców gminy	- 5200
- ilość mieszkańców gminy	- 2200

Ilość wydanych pozwoleń w gminie obejmujących pozwolenia na budowę budynków 1 mieszkalnych, gospodarczych, urządzeń sieciowych w ostatnich latach przedstawiała się następująco:

lata	ilość pozwoleń
1991	38
1992	33
1993	21
1994	42
1995	33

Szacuje się, że ilość pozwoleń na budynki mieszkalne ogółem (rolnicze i nierolnicze) wynosi 4-6 sztuk rocznie.

Z powyższych danych wynika, że struktura ludności z przeszło 20 % bezrobociem jest przeciętna, charakterystyczna dla województwa olsztyńskiego.

Analizy porównawcze wskazują, że liczba ludności, z udziałem mieszkańców w wieku produkcyjnym, nie zmienia się od 10 lat.

Dynamika ruchu budowlanego jest znikoma, co świadczy o małych zasobach pieniężnych ludności. Głównym źródłem utrzymania ludności jest rolnictwo, stosunkowo niewielki przemysł zgrupowany głównie w Pasymiu, usługi i częściowo przez dojeżdżanie praca w Szczytnie i Olsztynie. Stan wyposażenia gminy w infrastrukturę społeczną nie jest zadowalający.

W gminie są cztery szkoły podstawowe:

- w Pasymiu	z ilością izb 15	i ok. 500 uczniów
- w Gromie	-//- 8	150-//-
- w Grzegorzólkach	-//- 6	140 -//-
- w Tylkowie	-//- 8	150 -//-

Stan szkół jest na ogół dobry z wyjątkiem szkoły w Tylkowie, której brakuje 5 izb (obecnie wynajmowane poza terenem szkoły). Szkoła w Pasymiu jest przeciążona o 30 % w stosunku do wielkości normatywnych.

Wyposażonych w placówki handlowe z wyjątkiem Pasymia jest około 50 % jednostek osadniczych w gminie. Decydują tu mechanizmy rynkowe.

Inne placówki jak przedszkola, dom dziecka, ośrodek zdrowia, restauracja, administracja znajdują się jedynie w Pasymiu.

Z obiektów sakralnych są: dwa kościoły w Pasymiu i jeden w Gromie.

**STUDIUM UWARUNKOWAŃ
I KIERUNKÓW ZAGOSPODAROWANIA
PRZESTRZENNEGO
GMINY PASYM
woj. olsztyńskie**

UWARUNKOWANIA PRZESTRZENNE GMINY

Olsztyn czerwiec 1996 r.

2.8. Wyposażenie gminy w infrastrukturę techniczną:

- istniejący układ drogowy krajowy i podstawowy wymagający modernizacji;
- sieć elektroenergetyczna na ogół dobrze rozwinięta i posiadająca nadmiary mocy,
- sieć telekomunikacyjna wymagająca modernizacji;
- sieć wodociągowa z ujęciem wody częściowo zaspokajająca potrzeby gminy;
- sieć kanalizacyjna nie występuje na terenie gminy z wyjątkiem Pasymia z realizowaną obecnie oczyszczalnią ścieków;

Elementy wyposażenia w infrastrukturę techniczną w stopniu nie wystarczającym przy braku sieci kanalizacyjnej, obniżają znacznie poziom życia mieszkańców i turystów wypoczywających.

2.9. Obszary o cechach konfliktowych

Są to głównie obszary na których skupia się budownictwo letniskowe.

Dotyczą one:

- półwysep Ostrów nad jeziorem Kalwa
- rejonu wsi Miłuki nad jeziorem Kalwa
- południowego brzegu jeziora Leleskiego
- tereny pomiędzy jeziorem Leleskim i Gromskim.

Charakterystyczne dane:

- ilość domów letniskowych legalnych - 268
- ilość domów letniskowych wybudowanych bez pozwolenia - 50
- ilość starających się o budowę domów letniskowych i zmianę statusu posiadanej działki - 250

Ilość samowoli budowlanych jest znaczna. Domy wybudowane nielegalnie w strefach ochrony przyrodniczej jezior będą musiały być rozebrane.

Dotyczyć to powinno i domów pozostałych. O ewentualnych możliwościach pozostawienia zadecydują ustalenia miejscowych planów zagospodarowania terenów rekreacyjnych, które należy sporządzić.

Specyficznym problemem jest napór społeczny właścicieli niewielkich działek rolniczych na przekształcenie ich w działki letniskowe z prawem zabudowy. Jest to zjawisko w skali gminy Pasym znaczne.

Tu również o możliwości zdecydować ustalenia planów miejscowych z wykluczeniem działek usytuowanych w strefach ochrony przyrodniczej jezior.

3. UWARUNKOWANIA PRZESTRZENNE GMINY

3.1. Uwarunkowania przyrodniczo — ekologiczne

Do tych uwarunkowań zaliczono:

- ochronę rezerwatów przyrody i użytków ekologicznych,
- ochronę wód przed zanieczyszczeniami,
- ochronę lasów i zadrzewień,
- ochronę gleb o najlepszej przydatności dla rolnictwa,
- ochronę kopalni,
- ochronę wód wglębnych szczególnie terenów o braku lub niepełnej izolacji tych wód od powierzchni terenu.

3.2. Uwarunkowania społeczno — polityczne

Do tych uwarunkowań zaliczono:

- ochronę własności gruntów
- wypracowanie form współpracy z podmiotami gospodarczymi w procesie prywatyzacji i nabywania gruntów
- stymulowanie rozwoju gospodarki rolnej ekologicznej
- celowość rozwoju gospodarstw agroturystycznych
- wspieranie rozwoju usług jako jednego z czynników zmniejszającego bezrobocie
- promowanie turystyki zorganizowanej o wysokim standardzie
- uporządkowanie zabudowy budownictwa letniskowego
- podnoszenie jakości życia mieszkańców m.in. poprzez rozwój sieci infrastruktury społecznej i technicznej.

3.3. Uwarunkowania prawne i kulturowe

Do tych uwarunkowań zaliczono:

- ustanowienie strefy ochrony przyrodniczej jezior z zakazem zabudowy
- zakaz stosowania technologii w produkcji i rolnictwie zagrażających środowisku
- ustanowienie granic: obrębów, nadleśnictw, obwodów łowieckich i innych
- ustanowienie strefy krajobrazu chronionego dla obszaru całej gminy
- ochronę prawną zabytków kultury materialnej, w tym stanowisk archeologicznych
- ustanowienie strefy ochrony — konserwatorskiej zabytków z uwzględnieniem ekspozycji i zakazu inwestowania.

3.4. Uwarunkowania zewnętrzne gminy

Do tych uwarunkowań zaliczono:

- uwzględnienie zadań rządowych na obszarze gminy
- współpracę z sąsiednimi gminami w zakresie rozwoju infrastruktury technicznej społecznej na terenach graniczących ze sobą
- współpracę z sąsiednimi gminami w zakresie zagospodarowania własnych terenów nadbrzeżnych, z jezior leżących w granicach gminy sąsiedniej. Dotyczyć to będzie zachodniego brzegu jeziora Sasek Wielki i wschodniego brzegu jeziora Ruskiego.

**STUDIUM UWARUNKOWAŃ
KIERUNKÓW ZAGOSPODAROWANIA
PRZESTRZENNEGO
GMINY PASYM
woj. olsztyńskie**

KIERUNKI ROZWOJU GMINY

Olsztyn czerwiec 1996 r.

***Zmiana Studium Uwarunkowań i Kierunków Zagospodarowania
Przestrzennego Gminy Pasym uchwalona uchwałą
Rady Miejskiej w Pasymiu,
Nr XXI/158/2005 z dnia 15 lutego 2005r.***

***Projekt zmian opracowano w Przedsiębiorstwie Gospodarki Gruntami „Topoz”
w Olsztynie w styczniu 2005 r.***

***Zespół autorski:
mgr inż. arch. Kazimierz Burzyński upr. urb. Nr 41788
Członek Izby Urbanistycznej wpis Nr 124/2002
inż. Włodzimierz Wiśniewski
mgr inż. Maciej Wronka***

ZAKRES WPROWADZONYCH ZMIAN

W ramach zmiany

Studium Uwarunkowań i Kierunków Zagospodarowania Przestrzennego Gminy Pasym

zmianie podlega tekst p.t.

KIERUNKI ROZWOJU GMINY,

oraz rysunek studium p.t.

KIERUNKI ROZWOJU PRZESTRZENNEGO GMINY

Przyjęto następujące zasady wprowadzenia zmian w tekście studium:

- Tekst wyróżniony czcionką „Times New Roman” stanowi dotychczasową treść pozostawioną w dokumencie studium
- Tekst wyróżniony czcionką kursywą „Arial” w kolorze czerwonym stanowi zmianę i uzupełnienia w treści dokumentu studium
- Przekreślenie poziome kreską w kolorze czerwonym tekstu, oznacza jego nieaktualność

Przyjęto następujące zasady wprowadzenia zmian w rysunku studium;

Obowiązują dwa rysunki studium:

Rysunek Nr 1

- „**KIERUNKI ROZWOJU PRZESTRZENNEGO GMINY**” - dotychczasowy rysunek z wyodrębnieniem obszarów nie podlegającym zmianie

Rysunek Nr 2

- „**ZMIANA STUDIUM UWARUNKOWAŃ I KIERUNKÓW ZAGOSPODAROWANIA PRZESTRZENNEGO GMINY PASYM KIERUNKI ZAGOSPODAROWANIA PRZESTRZENNEGO**”
nowy rysunek z oznaczeniem obszarów objętych zmianą.

Wstęp z uzasadnieniem celowości zmiany studium

Celem zmiany studium jest uaktualnienie wytypowanych obszarów, dla których w pierwszej kolejności gmina zmierza sporządzić miejscowe plany zagospodarowania przestrzennego. Obowiązujące studium zostało sporządzone w 1996 r. Od tego czasu wiele uwarunkowań szczególnie w sferze społeczno — gospodarczej i prawa własności gruntów uległo zmianie. Zapisy ustaleń studium mają za zadanie uwzględnienie tych zmian umożliwiających zrównoważony rozwój przestrzenny analizowanych obszarów mając przede wszystkim na względzie konieczność ochrony środowiska przyrodniczego i kulturowego jak również wartościowych kompleksów rolniczej przestrzeni produkcyjnej.

Władze miasta i gminy podjęły uchwałę Nr VIII/65/2003 z dnia 29 sierpnia 2003r. w sprawie przystąpienia do zmiany w studium uwarunkowań i kierunków zagospodarowania przestrzennego w aspekcie uaktualnienia terenów przewidzianych do sporządzania planów miejscowych. Pozostałe elementy przestrzenne zostaną zachowane z uwzględnieniem obowiązujących obecnie przepisów prawa. Zmiany mimo, że w ograniczonym obszarze tak przeprowadzone zapewnią spójność i czytelność studium jako całości.

Podstawę prawną sporządzania zmiany studium uchwała Nr VIII/65Q003 Rady Miejskiej w Pasymiu z dnia 29 sierpnia 2003 r. w sprawie przystąpienia do zmian w studium uwarunkowań i kierunków zagospodarowania przestrzennego Gminy Pasym oraz ustawa 1 z dnia 27 marca 2003 r. o planowaniu i zagospodarowaniu przestrzennym (Dz. U. Nr 80, poz. 717).

Obszary zmiany studium

Analiza obszarów, w których określi się nowe tereny do zamierzeń sporządzenia planów miejscowych obejmuje granice następujących obrębów geodezyjnych: Pasym, Elganowo, Leleszki, Grom, Tylkowo, Michałki i Siedliska.

Cytowana wyżej ustawa o planowaniu i zagospodarowaniu przestrzennym nakłada obowiązek zgodności miejscowych planów ze studium co powoduje konieczność bardziej precyzyjnego typowania terenów do sporządzania planów. Wpływają na to również wymogi ustawy określającej jako podstawową skalę sporządzenia planu w skali 1:1000, co z kolei

skutkuje kosztami przygotowania map sytuacyjno — wysokościowych i kosztami samych planów.

Obręby geodezyjne objęte zmianą studium charakteryzują się walorami przyrodniczym, których ochrona musi być zapewniona. Zakłada się, że rozwój gospodarczy gminy w analizowanych obszarach odbywać się będzie w sposób zrównoważony z wykluczeniem przedsięwzięć mogących znacząco oddziaływać na środowisko w rozumieniu przepisów o ochronie środowiska. Turystyka i rekreacja odbywać się będzie w sposób kontrolowany z zachowanymi priorytetami ochrony środowiska przyrodniczego i kulturowego. Instrumentem wdrażającym staną się miejscowe plany.

Kierunki zagospodarowania przestrzennego w obszarach objętych zmianą

Główne kierunki wprowadzonych zmian przede wszystkim dotyczą:

- przeznaczenia terenów,
- wyznaczenia obszarów chronionego krajobrazu stosownie do Rozporządzenia Nr 21 Wojewody Warmińsko-Mazurskiego z dnia 14 kwietnia 2003 r. 1 w sprawie wprowadzenia obszarów chronionego krajobrazu na terenie województwa warmińsko-mazurskiego,
- wyznaczenie stanowisk archeologicznych,
- określenie występujących złóż kruszywa naturalnego,
- wyznaczenie nowych terenów dla których Gmina zamierza sporządzić plany miejscowe.

4. KIERUNKI ROZWOJU GMINY

Za wiodące kierunki rozwoju gminy należy uznać:

4.1. Zagospodarowanie rolniczej przestrzeni produkcyjnej poprzez:

- ochronę przed zabudową nie związaną z rolnictwem, najlepszych gleb w rejonach wsi Dźwiersztyny, Dybowo, Grzegorzółki, Grom i północnej części terenów nad jeziorem Leleskim;
- prowadzenie polityki sprzyjającej powstawaniu gospodarstw większych obszarowo;
- współpracę z Agencją ~~Własności Nieruchomości Rolnych Rolnej Skarbu Państwa~~ w procesie zbywania gruntów w oparciu o „studium gminy” i miejscowe plany zagospodarowania przestrzennego, co pozwoli uniknąć ewentualnych konfliktów z racji przeznaczenia lub odmowy gruntów pod zabudowę;
- uzależnienie powstawania nowych siedlisk poza terenami budowlanymi jednostek osadniczych od dysponowania odpowiednim zwartym areałem gruntów o powierzchni co najmniej 3 ha, a w przypadkach uzasadnionych odstępstw pozostawienie decyzji Radzie Gminy;
- sprzyjanie powstawaniu gospodarstw agroturystycznych i produkcji żywności ekologicznej stosując preferencje podatkowe i inne;
- preferowanie zamiany gruntów ornych na łąki i pastwiska na terenach przyległych do jezior;
- wykluczenie stosowania technologii gnojowicowych w hodowli;
- wykluczenie stosowania zabiegów agrolotniczych w pobliżu jezior;
- wykluczenie stosowania środków chemicznych na terenach przybrzeżnych jezior;
- stosowanie zakazu lokalizacji przemysłu uciążliwego i wodochłonnego na terenie całej gminy;
- stosowanie zakazu zrzutu ścieków do wód powierzchniowych w zasięgu zlewni bezodpływowych;
- uporządkowanie gospodarki wodno-ściekowej w pierwszej kolejności w zabudowie na terenach nadbrzeżnych jezior, a szczególnie budownictwa letniskowego i ośrodków wypoczynkowych;
- ochronę przed zainwestowaniem trwałym złóż kruszywa naturalnego **(Kr)** „Giławy-Rusek” i **złoża Pasym** oraz złóż piasków kwarcowych do produkcji cegły wapienno-piaskowej;

Na obszarze gminy udokumentowane zostały następujące złoża kruszywa naturalnego²:

Nazwa złoża	Miejscowość, Obręb	Rodzaj surowca	Organ zatwierdzający dokumentację złoża	Znak i data decyzji zatwierdzającej dokumentację złoża	Zasób bilansowy złoża (tyś. m ³)	Powierzchnia złoża (ha)
PASYM	Pasym	Piaski kwarcowe	Prezes Centralnego Urzędu Geologicznego	KZK/012/S/1662/65 /6 Z dnia 04.04.1966	A+B 242,61	8,126
					C1 495,82	
					C2 201,82	
					D 0,00	
GIŁAWY-RUSEK II	Rusek Wielki, część dz. 37/2	Kruszywa naturalne	Marszałek województwa Warmińsko - Mazurskiego	OŚ-GW.7514-49/09/10 z dnia 07.06.2010	A+B 0,00	10,68
					C1 478,45	
					C2 899,99	
					D 0,00	

² Zmianę studium wprowadzono zarządzeniem zastępczym Wojewody Warmińsko-Mazurskiego

GIŁAW Y- RUSEK II/1	Rusek Wielki, część dz. 37/1, 37/2, 39/2	Kruszywa naturalne	Marszałek województwa Warmińsko - Mazurskiego	GW.7427.31.2015 z dnia 20.10.2015	A+B 0,00	1,361
					C1 3,42	
					C2 0,00	
					D 0,00	
GIŁAW Y- RUSEK III	Rusek Wielki, część dz. 37/2	Kruszywa naturalne	Marszałek województwa Warmińsko - Mazurskiego	GW.7427.24.2015 z dnia 20.07.2015	A+B 0,00	2,405
					C1 408,88	
					C2 0,00	
					D 0,00	
RUSEK	Rusek Wielki	Kruszywa naturalne	Marszałek województwa Warmińsko - Mazurskiego	OŚ- GW.7427.55.2011 z dnia 26.09.2011	A+B 0,00	1,2617
					C1 205,01	
					C2 0,00	
					D 0,00	

- szczególną ochronę rezerwatów przyrody „Jezioro Košno” i „Sołtysek” oraz użytku ekologicznego „Obiekt stawowy Tylkowo”,
- ochronę obiektów zabytkowych przed dewastacją, samowolnymi modernizacjami i remontami oraz ochrona terenów otaczających te obiekty szczególnie kościołów, cmentarzy i parków zabytkowych ,
- *ochronę stanowisk archeologicznych,*
- stwarzanie preferencji dla użytkowników obiektów zabytkowych w zakresie prac remontowych i odbudowy;
- ochronę krajobrazu przez przestrzeganie zasad wznoszenia obiektów nawiązujących w swych rozwiązaniach do cech architektonicznych regionu.
- *racjonalne wykorzystanie przestrzeni w tym walorów przyrodniczych i krajobrazowych (znaczące akweny jezior i kompleksów leśnych). Ze względu na średnią i słabą jakość gleb i użytków zielonych, rozwój turystyki i rekreacji określa się jako dziedzinę mającą znaczenie społeczne i gospodarcze (wyższe podatki, miejsca pracy w usługach z tym związanych) i ogólne ożywienie terenów wiejskich.*

Harmonijny rozwój turystyki i rekreacji a szczególnie zagospodarowanie terenów przeznaczonych pod tę funkcję należy traktować jako zachowanie odpowiednich proporcji pomiędzy terenami przeznaczonymi pod rozwój usług ogólnodostępnych, zagospodarowaniem pod rekreację indywidualną (budownictwo lotniskowe), a terenami wolnymi od jakiegokolwiek zabudowy mającymi znaczenie rolnicze i krajobrazowe oraz możliwości wyznaczania szlaków turystycznych. Szczególne znaczenie ma tu sprawa ogólnej dostępności do brzegów jezior

4.2. Gospodarkę leśną poprzez:

- stosowanie zakazu zabudowy na terenach leśnych;
- zalesienia terenów *w pierwszej kolejności* o słabej bonitacji gleb mało przydatnych rolniczo;
- zalesienia brzegów jezior głównie jeziora Kalwa i Leleskiego;
- stosowanie zadrzewień śródpolnych szczególnie na terenach ubogich krajobrazowo.

4.3. Gospodarkę rybacką poprzez:

- współpracę z podmiotami gospodarczymi w zakresie ochrony jezior przed zanieczyszczeniami;
- współpracę w wykorzystaniu jezior do celów turystycznych (wędkarstwo, turystyka wodna) szczególnie w zakresie organizacji i funkcjonowania pól biwakowych i obozowisk;
- rozwój hodowli stawowej ryb jako produkcji uzupełniającej.

4.4. Ochronę przyrodniczą i kulturową terenów i wód poprzez:

- ustanowienie strefy ochrony przyrodniczej jezior *i rzek w miejscowych planach zagospodarowania przestrzennego* w oparciu o przesłanki fizjograficzne i potrzeby turystyki;

~~-uznanie półwyspu Ostrów za obszar o szczególnych wartościach przyrodniczo-ekologicznych. Wprowadzenie funkcji turystycznej na półwyspie powinno zachować te wartości poprzez między innymi: określenie obszarów zieleni leśno parkowej z wyłączeniem zabudowy. Natomiast rekreacyjna zabudowa powinna mieć charakter uzupełniającej.~~

Występujący na półwyspie zabytek kultury materialnej (kurhan) wymaga szczególnej ochrony przestrzennej.

- w polityce lokalizacyjnej zachowanie wymaganych stref ochronnych oraz wartości ekspozycyjnych 1 w stosunku do obiektów kultury materialnej i pomników przyrody.

- *Wyznaczenie obszarów chronionego krajobrazu stosowanie do Rozporządzenia Wojewody 1 Warmińsko—Mazurskiego Nr 21 z dnia 14 kwietnia 2003 r.*

~~Przeznaczenie północnej części półwyspu Ostrów na tereny parkowe. Granice parku określi plan miejscowy.~~

4.5. Zagospodarowania turystycznego poprzez:

- podnoszenie standardu istniejących obiektów turystycznych;

- uporządkowanie prawne i przestrzenne istniejącego budownictwa letniskowego poprzez opracowanie miejscowych planów zagospodarowania przestrzennego z jednoczesną analizą możliwości i wyznaczeniem nowych działek ~~letniskowych~~ *rekreacji indywidualnej*;

- przyjęcie normy obszarowej dla nowych działek ~~letniskowych (0,3 ha)~~ *rekreacji indywidualnej 0,12 ha*;

- sporządzenie miejscowych planów zagospodarowania przestrzennego wytypowanych obszarów,

- uznanie jako wsi letniskowych następujących jednostek osadniczych: Krzywonogi, Miłuk, Michałek i Łysej Góry (w granicach obrębów ewidencyjnych);

~~-uporządkowanie pod względem prawnym i przestrzennym istniejących działek ogrodniczych tzw. „Korea” poprzez opracowanie miejscowego planu zagospodarowania przestrzennego z uwzględnieniem istniejących obiektów powstałych na podstawie wydanych prawomocnych decyzji administracyjnych. Możliwość adaptacji pozostałej zabudowy wraz z ustanowieniem wielkości działek określi miejscowy plan zagospodarowania przestrzennego;~~

- stwarzanie warunków do powstawania nowych i przekształcania istniejących gospodarstw - jako gospodarstwa agroturystyczne;

- uznanie rejonu wsi Elganowo w powiązaniu z jeziorem Leleskim i Gromskim jako predystynowanego do funkcji uzdrowiskowej;

- prowadzenie polityki lokalizacyjnej w obszarze otuliny projektowanego parku krajobrazowego puszczy Napiwodzko - Ramuckiej, zgodnie z wymogami dla tego typu obszarów;

- *lokalizację obiektów związanych z obsługą szlaków turystycznych, szlaków drogowych, wodnych i rowerowych*;

- zapewnienie niezbędnego wyposażenia i porządku na biwakach, obozowiskach i parkingach.
4.6. Rozwój mieszkalnictwa: poprawę jakości życia: poszanowania własności gruntów poprzez:

- prowadzenie polityki lokalizacyjnej sprzyjającej powstawaniu nowych miejsc pracy szczególnie w rozwoju usług rzemieślniczych i handlowych;
- preferowanie usług turystycznych w zagospodarowaniu przestrzennym;
- zaspokajanie potrzeb mieszkaniowych i usługowych *wsi i miasta Pasym* w oparciu o ~~(miejscowy plan ogólny)~~ miejscowe plany zagospodarowania przestrzennego ~~(gminy)~~ *w gminie Pasym*;
- ~~- zaspokajanie potrzeb mieszkaniowych i usługowych wsi Pasym w oparciu o miejscowy plan ogólny zagospodarowania przestrzennego wsi Pasym~~ i „studium rewaloryzacji Starego Miasta w Pasymiu;
- podnoszenie jakości życia poprzez rozwój infrastruktury technicznej, szczególnie gospodarki wodno-ściekowej;
- zapewnienie ochrony własności gruntów w postępowaniu lokalizacyjnym. ~~W gminie nie przewiduje się zorganizowanej działalności inwestycyjnej (za wyjątkiem inwestycji sieciowych) ingerujących w prawa własności.~~

4.7. Rozwoju infrastruktury społecznej poprzez:

- prowadzenie prac modernizacyjno - remontowych w szkołach i innych placówkach oświaty, kultury i zdrowia, stosownie do potrzeb i możliwości;
- stosowanie ułatwień lokalizacyjnych w rozwoju usług rzemieślniczych i handlowych, ażeby mogły być realizowane zgodnie z zasadami gospodarki rynkowej;
- rozwój usług pocztowych i telekomunikacyjnych; Wpływać na to będzie zapotrzebowanie uzasadniające ich wprowadzenie na zasadach gospodarki rynkowej. Pożądane jest rozszerzenie tych usług w rejonach, w których zlokalizowana jest zabudowa rekreacyjna.

4.8. Rozwój infrastruktury technicznej poprzez:

4.8.1. W zakresie komunikacji kolejowej

Utrzymanie w należytym stanie eksploatacyjnym jednotorowej linii kolejowej Olsztyn - Szczytno.

4.8.2. W zakresie komunikacji kołowej

W stosunku do drogi krajowej Nr 53 Olsztyn - Szczytno, sieci dróg *wojewódzkich powiatowych* i gminnych w polityce lokalizacyjnej należy przestrzegać obowiązujących minimalnych odległości zabudowy od drogi każdorazowo nakładając obowiązek dokonania odpowiedniego uzgodnienia z zarządcą drogi.

Zgodnie z Rozporządzeniem Ministra Transportu i Gospodarki Morskiej z dnia 2 marca 1999 r. w sprawie warunków technicznych, jakim powinny odpowiadać drogi publiczne i ich 1 usytuowanie (Dz. U. nr 43, poz. 430), droga krajowa nr 53 winna spełniać parametry drogi klasy G (główniej).

Zgodnie z „Koncepcją programową drogi krajowej nr 53 Olsztyn-Szczytno-Ostrołęka na odcinku Olsztyn-Jęcznik” został wyznaczony przebieg obwodnicy drogi krajowej nr 53 od stacji PKP Pasym do miejscowości Grom wraz z projektowanymi węzłami:

1 - „Stacja Pasym”, 2 - „Leleszki”, 3 - „Grom”.

Rezerwuje się pas terenu szerokości 80 m w liniach rozgraniczających oraz zwiększoną pod projektowane węzły rezerwą terenu o średnicy nie mniejszej niż 120 m.

Przebieg pozostałych odcinków drogi krajowej nr 53 j projektowanych obwodnic dla miejscowości Tylkowo i Grom pozostają bez zmian.

~~W ciągu drogi krajowej Olsztyn-Szczytno przewiduje się obejścia terenów zabudowy w obrębie Pasymia i Gromu. Proponuje się podniesienie klasy tej drogi do II klasy technicznej. Rezerwa terenu wynosić powinna 80 m szerokości w liniach rozgraniczających.~~

~~Drogi wojewódzkie wymagają modernizacji, remontów i korekt niektórych węzłów. W układzie podstawowym winny być V klasy technicznej. Rezerwa terenu wynosić powinna 25 m szerokości w liniach rozgraniczających.~~

Drogi wojewódzkie nie występują na terenie gminy Pasym uaktualniono klasyfikację dróg

powiatowych. Parametry dróg przyjmować zgodnie z Rozporządzeniem Ministra Transportu i Gospodarki Morskiej z dnia 2 marca 1999 r. w sprawie warunków technicznych, jakim powinny odpowiadać drogi publiczne i ich usytuowanie (Dz. U. nr 43, poz. 430) dla klasy Z. Drogi gminne nieutwardzone wymagają modernizacji z uwzględnieniem obsługi rejonów istniejącego i przewidywanego budownictwa rekreacyjnego. Minimalne odległości linii zabudowy od dróg powiatowych i gminnych należy przyjmować zgodnie z Ustawą z dnia 21 marca o drogach publicznych (tekst jednolity: Dz. U. Z 2000 r. Nr 71, poz. 838).

4.8.3. W zakresie gospodarki wodnej

Sprzyjające warunki hydrogeologiczne i dobra jakość wód wglębnych dają podstawy do programowania zbiorowego zaopatrzenia w wodę wszystkich większych jednostek osadniczych z wodociągów lokalnych bądź grupowych.

Wykorzystane winny być do tego celu w maksymalnym stopniu istniejące, wydajne odwierty studzienne.

W celu ochrony środowiska jak również standardu życia ludności zamieszkałej oraz istniejącej i projektowanej bazy turystycznej należy dążyć do objęcia obszaru zamieszkiwania możliwie całej ludności gminy siecią wodociągową. Na terenach bez izolacji od użytkowych warstw wodonośnych bądź izolacji nieciągłej i terenach zainwestowanych turystycznie wokół jezior zaleca się budowę ujęć wody grupowych, stacji wodociągowych oraz sieci wodociągowych równoległe z rozwiązaniem gospodarki ściekowej. W szczególności na powyższych terenach równoległe rozwiązanie gospodarki wodno -kanalizacyjnej należy traktować priorytetowo.

Propozycje postulowanych rozwiązań gospodarki wodnej przedstawiono w części tabelarycznej. Zawarte w niej zasady należy traktować jako jeden z możliwych wariantów rozwiązania po analizie ekonomicznej i badaniach hydrogeologicznych.

4.8.4. W zakresie gospodarki ściekowej

Specyfika terenu, rodzaj zagospodarowania przestrzennego oraz wysokie wymagania w zakresie ochrony środowiska wymagają w gospodarce ściekowej uwzględnienia powyższych zasad:

- zaleca się rozwiązanie w 1-szym etapie gospodarki ściekowej w miejscowościach położonych na terenach bez izolacji od użytkowych warstw wodonośnych bądź izolacji nieciągłej w szczególności wzdłuż zainwestowania jeziora Kalwa *oraz jezior: Leleskiego i Gromskiego;*
- na terenach jak wyżej należy realizować kanalizację sanitarną równoległą z budową wodociągu;
- na terenach jak wyżej w miejscowościach posiadających wodociąg, skanalizowanie tych miejscowości powinno być potraktowane priorytetowo ze względu na zagrożenie zanieczyszczeniem użytkowych warstw wodonośnych;
- przyjmuje się, że oczyszczalnie ścieków powinny powstać w miejscowościach, w których obliczeniowa ilość ścieków w perspektywie wyniesie $> 50 \text{ m}^3/\text{d}$, *dotyczy to tych miejscowości, które nie zostaną objęte podłączeniem do modernizowanej oczyszczalni w Pasymiu;*
- wszystkie nowopowstające obiekty utylizacji ścieków powinny mieć punkt zlewny dla ścieków dowożonych z miejscowości mniejszych;
- z uwagi na atrakcyjność gminy i jej położenie w perspektywie nie należy dopuszczać do powstawania lokalnych wylewisk ścieków. Wszystkie produkowane na terenie gminy ścieki bytowo- gospodarcze winny być oczyszczane w oczyszczalniach o odpowiednim stopniu redukcji zanieczyszczeń;
- odpływ ścieków oczyszczonych z oczyszczalni powinien się odbywać poprzez biologiczny III stopień oczyszczania w przypadkach, gdy odbiornikiem ścieków oczyszczonych jest ciek lub rzeka wpływająca do jeziora.

Zrzut ścieków oczyszczonych do w/wym. może się odbywać w odległości nie mniejszej niż 3 km od jeziora.

Wyklucza się bezpośredni zrzut ścieków oczyszczonych do jezior:

- w dążeniu do ograniczenia ilości ścieków należy stosować oszczędne gospodarowanie wodą z wykluczeniem stosowania przemysłu o technologii wodochłonnej w miejscowościach nad jeziorami: Kalwa, Leleskie, Sasek Wielki;
- priorytetowo należy potraktować rozwiązania gospodarki ściekowej w miejscowościach: Rudziska Pasymskie, Tylkowo, Michałki, Miłuki, *Elganowo, Leleszki* wraz z istniejącym prywatnym

zainwestowaniem turystycznym (domy letniskowe) z uwagi na degradujący wpływ ścieków na jezioro Kalwa;

- na terenach pozbawionych izolacji od użytkowych warstw wodonośnych nie dopuszcza się gromadzenia ścieków w zbiornikach bezodpływowych lub innych rozwiązaniach gospodarki ściekowej zagrażających użytkowym warstwom wodonośnym (w tym odprowadzania ścieków po oczyszczeniu w grunt).

Ścieki bytowo-gospodarcze z wszystkich obiektów w zabudowie zwartej i rozproszonej winny być i odprowadzane do kanalizacji sanitarnej zbiorczej lub indywidualnych oczyszczalni ścieków o ile odbiornikiem ścieków oczyszczonych będzie ciek lub rzeka;

- na terenach o izolacji nieciągłej od użytkowych warstw wodonośnych w zabudowie zwartej i rozproszonej nie dopuszcza się gromadzenia ścieków w zbiornikach bezodpływowych, a wszelkie i inne inwestycje w zakresie gospodarki ściekowej powinny być poprzedzone szczegółowymi badaniami hydrogeologicznymi wskazującymi możliwości odprowadzenia ścieków.

Ogólną koncepcję rozwiązania gospodarki ściekowej na obszarze gminy przedstawiono w zestawieniu tabelarycznym opracowania branżowego z uwzględnieniem wariantowości.

4.8.5. W zakresie gospodarki gazowej

Aktualnie gmina i **wieś miasto** Pasym nie posiadają przesyłowej sieci gazowej. Zgodnie ze „Studium programowym gazyfikacji woj. olsztyńskiego” opracowanym **w 1992r.** przez GAZOPROJEKT WROCŁAW ~~w 1992r.~~ gmina Pasym przewidywana jest do zgazyfikowania po wykonaniu 2-giej nitki gazociągu 0 400 wysokiego ciśnienia relacji Nidzica - Szczytno - Mrągowo.

Studium gazyfikacji zakłada budowę gazociągu wysokiego ciśnienia, a następnie poprzez stację redukcyjno-pomiarową pierwszego stopnia zlokalizowaną optymalnie dla potrzeb gminy Pasy na jej terenie. Rozprowadzenie gazu gazociągami średnioprężnymi z zastosowaniem indywidualnych reduktorów domowych.

4.8.6. W zakresie gospodarki cieplnej

Na terenie gminy jako źródła ciepła występują małe, lokalne kotłownie wolnostojące lub rozbudowane oraz paleniska indywidualne pracujące na potrzeby poszczególnych gospodarstw. W kotłowniach zainstalowane są kotły stalowe lub żeliwne wodne opalane węglem kamiennym lub miałem, bez urządzeń odpylających:

- przewiduje się, że na obszarze gminy dla potrzeb grzewczych należy stosować kotłownie opalane gazem PROPAN aktualnie, a w perspektywie gazem ziemnym lub olejem opalowym;
- istniejące małe kotłownie, w wypadkach adaptacji, należy modernizować w sposób zmniejszający i ich uciążliwość dla środowiska (przechodzenie na inny rodzaj paliwa niż węgiel, stosowanie urządzeń odpylających);

- dla adaptowanych i nowoprojektowanych sezonowych i całorocznych obiektów turystycznych i jako źródło ciepła dla potrzeb grzewczych należy przyjmować energię elektryczną, gaz lub olej opałowy.

4.8.7. W zakresie neutralizacji odpadów stałych

Wywożenie odpadów odbywa się na śmieci ~~Linowie~~ *Linowie w obrębie Linowo w gminie Szczytno*. We wsiach i terenach zabudowy lotniskowej należy urządzić punkty gromadzenia odpadów z ich wywożeniem na wysypisko śmieci.

4.8.8. W zakresie elektroenergetyki

Zaopatrzenie gminy w energię elektryczną jest wystarczające w oparciu o istniejące sieci i urządzenia energetyczne. Występuje również nadmiar mocy pozwalający na zaopatrzenie nowych inwestycji.

~~4.9. Obszary wymagające opracowania miejscowych planów zagospodarowania przestrzennego~~

~~4.9 Obszary, dla których gmina zamierza sporządzić miejscowe plany zagospodarowania przestrzennego~~

~~Do takich należy zaliczyć obszary, które posiadają walory przyrodniczo-krajoznawcze i przewiduje się zmianę ich funkcji z rolnej na rekreacyjną, są to:~~

- ~~–półwysep Ostrów~~
- ~~–rejon wsi Miłuki nad jeziorem Kalwa~~
- ~~–południowy brzeg jeziora Leleskiego~~
- ~~–teren pomiędzy jeziorem Leleskim i Gromskim~~
- ~~–półwysep nad jeziorem Kalwa tzw. „Korea” także ze względu na niezbędną potrzebę prawnego i przestrzennego uporządkowania~~

~~Teren zachodniego brzegu jeziora Kalwa na północ od wsi Tylkowo jako terenów budownictwa jednorodzinnego.~~

~~Na powyższe tereny jest silnie~~ *Na terenie gminy występuje duże* zapotrzebowanie na budownictwo letniskowe, a istniejące działki wymagają uporządkowania przestrzennego. Przy opracowaniu miejscowych planów zagospodarowania przestrzennego terenów rekreacyjnych należy uwzględnić zlewnię przyległych jezior ~~z jednoczesnym przestrzeganiem wskaźników dopuszczalnej chłonności jezior na dopływ biogenów (kryterium Vollenweidera).~~

W zmianie studium wyznaczono obszary dla których gmina zamierza sporządzić plany miejscowe. Granice obszarów wskazanych do opracowania planów miejscowych podane są orientacyjnie. Uściślenie ich przebiegu nastąpi w załączniku graficznym do Uchwały Rady

Miejskiej o przystąpieniu do sporządzenia planu. Wskazane tereny do opracowania w pierwszej kolejności wynikają z uwarunkowań przyrodniczych i społecznych. Celem jest uporządkowanie gospodarki przestrzennej oraz jednoznaczne przesądzenie o nawarstwionych konfliktach społecznych w tym rozstrzygnięcie o statusie nabytych działek biorąc pod uwagę w pierwszej kolejności ochronę walorów przyrodniczych i krajobrazowych opracowywanego terenu. Oznaczone obszary symbolami od P1 do P20 w zasadzie należy opracowywać w całości. Biorąc jednak pod uwagę znaczne koszty opracowań tereny można podzielić na mniejsze części pod warunkiem koncepcyjnego ujęcia całości pozwalającego na zachowanie spójności całego obszaru wskazanego w studium, w tym rozwiązań w zakresie kresie komunikacji i infrastruktury technicznej. Indywidualne decyzje w oparciu o Rozporządzenie Ministra Infrastruktury z dnia 26 sierpnia 2003 r. w sprawie sposobu ustalania wymagań dotyczących nowej zabudowy i zagospodarowania terenu w 1 przypadku braku miejscowego planu zagospodarowania przestrzennego (Dz. U. Nr 164 poz. 1588) mogą być wydawane wyjątkowo na obszarach wskazanych do sporządzenia planów ale pod warunkiem, że wydana decyzja nie utrudni rozwiązań dla całego obszaru. Dla pozostałych terenów o ile nie występują przeciwwskazania przyrodnicze i kulturowe mogą być sporządzane miejscowe plany stosownie do potrzeb rozwoju gminy. W opracowywanych planach należy uwzględnić wymogi wynikające z ustaw i rozporządzeń, a w szczególności:

- *Ustawy z dnia 27 marca 2003 r. o planowaniu i zagospodarowaniu przestrzennym (Dz. U. Nr 80 poz. 717)*
- *Ustawy z dnia 27 kwietnia 2001 r. Prawo Ochrony Środowiska (Dz. U. Nr 62 poz. 627 z późn. zm.)*
- *Ustawy z dnia 16 kwietnia 2004r. o ochronie przyrody (Dz. U. Nr 92 poz. 880)*
- *Ustawy z dnia 18 lipca 2001 r. Prawo Wodne (Dz. U. Nr 115 poz. 1229 z późn. zm.)*
- *Rozporządzenia Wojewody Warmińsko—Mazurskiego Nr 21 z dnia 14 kwietnia 20003 r. w sprawie wprowadzenia obszarów chronionego krajobrazu na terenie województwa warmińsko-mazurskiego (Dz. Urz. Woj. 1 Warm.—Maz. Nr 52 poz. 725).*

W oparciu o wytyczne zawarte w studium ustala się standardy, które należy uwzględnić

w sporządzanych planach miejscowych:

- *odległości linii zabudowy od brzegów zbiorników wodnych należy ustalać indywidualnie mając na względzie potrzeby ochrony przyrody, względy krajobrazowe i ogólną dostępność do wody;*

- *wszystkie obiekty swą skalą i wyrazem architektonicznym winny nawiązywać do cech regionu i harmonizować z otaczającym krajobrazem. Jako zasadę przyjmuje się stosowanie dachów o kątach nachylenia połaci dachowych 35^o i 45^o pokryciu dachowym powszechnie stosowanych w naszym regionie: dachówka ceramiczna, gont, trzcina itp.;*
W wystroju architektonicznym postuluje się stosowanie materiałów naturalnych jak cegła, kamień, drewno itp.
- *obiekty turystyczne ogólnodostępne (hotele, zajazdy, ośrodki wypoczynkowe itp.) nie powinny być wyższe niż 2,5 kondygnacji budynku głównego i 1,5 kondygnacji dla pawilonów wolnostojących; • obiekty dla rekreacji indywidualnej powinny być nie wyższe niż 1,5 kondygnacji. Powierzchnia działki nie powinna być mniejsza niż 1200 m². Minimalna szerokość 1 frontu działki nie mniejsza niż 25 m.*
- *uwzględniać walory krajobrazowe, skupiska zabudowy przedzielać terenami wolnymi pozostawiając co najmniej 30% długości brzegu jezior w stanie zieleni naturalnej. Grunty o najłabszej przydatności rolniczej powinny być zalesiane. Powyższy warunek winien być uwzględniany w planach zalesień i w sporządzanych planach miejscowych.*

Wykaz obszarów, dla których gmina zamierza sporządzić miejscowe plany zagospodarowania przestrzennego:

<i>L.p.</i>	<i>Oznaczenie na rysunku planu</i>	<i>Przeznaczenie terenu</i>
<i>1</i>	<i>P1</i>	<i>Zabudowa rekreacyjna, tereny przywodne mogą być przeznaczone na zagospodarowanie ogólnodostępne turystyczne i wypoczynkowe, a następnie pod rekreację indywidualną . Tereny przywodne powinny być udostępnione dla turystyki pieszej i rowerowej</i>
<i>2</i>	<i>P2</i>	<i>Tereny rolnicze pod uprawy specjalistyczne w tym pod budownictwo szklarniowe.</i>
<i>3</i>	<i>P3</i>	<i>Terenu zbędne dla rolnictwa mogą być przeznaczone pod budownictwo mieszkaniowe.</i>
<i>4</i>	<i>P4</i>	<i>Zabudowa rekreacyjna w tym funkcja uzdrowiskowa. Występujący korzystny klimat w obszarze pomiędzy jeziorami Leleszki, Gromskie, Kruminek i Elganowiec stwarza dogodne warunki do lokalizacji funkcji uzdrowiskowej. Uściślenie granic obszaru nastąpi po przeprowadzeniu odpowiednich badań klimatycznych</i>
<i>5</i>	<i>P5</i>	<i>Zabudowa rekreacyjna w tym indywidualna</i>
<i>6</i>	<i>P6</i>	<i>Zabudowa rekreacyjna w tym indywidualna</i>

7	P7	Zabudowa rekreacyjna, tereny przywodne mogą być przeznaczone na zagospodarowanie ogólnodostępne turystyczne i wypoczynkowe, a następnie pod rekreację indywidualną. Tereny przywodne powinny być udostępnione dla turystyki pieszej i rowerowej
8	P8	Zabudowa mieszkaniowa j usługowa
9	P9	Zabudowa przemysłowa, rzemiosło uciążliwe, obsługa ruchu drogowego. Sąsiedztwo z terenami mieszkaniowymi powinno być przedzielone pasem zieleni izolacyjnej
10	P10	
11	P11	Zabudowa mieszkaniowa i rekreacji indywidualnej. Tereny przywodne powinny być udostępnione dla turystyki pieszej i rowerowe
12	P12	
13	P13	Zabudowa rekreacyjna w tym indywidualna
14	P14	
15	P15	
16	P16	
17	P17	
18	P18	
19	P19	Zabudowa mieszkaniowa i usługowa
20	P20	
21	P21	Zabudowa rekreacyjna w tym indywidualna
22	P22	Pole namiotowe

4.10. Obszary rozmieszczenia inwestycji celu publicznego

Obszary, na których rozmieszczone będą inwestycje celu publicznego o znaczeniu ponadlokalnym, zgodnie z ustaleniami planu zagospodarowania przestrzennego województwa i ustaleniami programów, o których mowa w art. 48 ust. 1 ustawy o planu i zagospodarowania przestrzennego.

4.10.1 Na obszarze gminy nie występują zadania rządowe służące realizacji ponadlokalnych celów publicznych znajdujące się w centralnym rejestrze programów rządowych zgodnie z art. 60 ustawy o zagospodarowaniu przestrzennym z dn. 7 lipca 1994 r.

4.10.2 Realizacja programu rozwoju regionalnego województwa warmińsko - mazurskiego na lata 2001- 2002.

Program rozwoju regionalnego opracowany w oparciu o ustawę o zasadach wspierania rozwoju regionalnego został zatwierdzony przez Sejmik Województwa Warmińsko-Mazurskiego Uchwałą Nr XXIII/371/01 z dnia 29 stycznia 2001 r.

W programie tym określone zostały priorytety i działania, które znalazły swój wyłaz w Kontakcie wojewódzkim poprzez skonkretyzowane zadania, z których część można traktować jako zadania samorządu województwa w rozumieniu art. 13 ust. i 4 oraz art 54 b ust. 4 ustawy o zagospodarowaniu przestrzennym.

4.10.3 Zadania służące realizacji ponadlokalnych celów publicznych wybrane z Kontraktu wojewódzkiego — zadania samorządu województwa

- *PHARE 2000 — modernizacja kanalizacji i oczyszczalni ścieków sprzyjające podnoszeniu atrakcyjności terenów — całe województwo.*

4.10.4 Do zadań ponadlokalnych wynikających z opracowywanych programów wojewódzkich oraz innych opracowań w tym także wynikające z przyjętych w planie województwa kierunkach rozwoju należą:

- *budowa gazociągu tranzytowego wysokiego ciśnienia Szczytno — Pasy DN 100,*
- *zwiększenie lesistości — wg Wojewódzkiego Programu Zwiększenia Lesistości na lata 2001 — 2010, zalesienie gruntów do 2010 r. o ogólnej powierzchni 1 w województwie ok. 50 tys. ha,*
- *modernizacja drogi krajowej nr 53 Olsztyn — Szczytno — Ostrołęka do parametrów klasy GP Budowa obejść miejscowości: Grom, Jęcznik, Szczytno, Olszyny, Rozogi, Dąbrowa,*
- *modernizacja dróg układu uzupełniającego do wymaganych klas technicznych,*
- *ustanowienie Parku Krajobrazowego Puszczy Napiwodzko—Ramuckiej i opracowanie planu ochrony,*
- *drożenie programu ochrony Europejskiej Sieci Obszarów Chronionych Natura 2000,*
- *objęcie ochroną wód podziemnych na obszarach bez izolacji (porządkowanie gospodarki ściekowej, preferencje dla rolnictwa ekologicznego, zwiększenie lesistości),*
- *ochrona czystości wód powierzchniowych na obszarze zlewni pojeziernej,*
- *rozwój funkcji uzdrowiskowej w rejonie Elganowa,*
- *poszerzenie rozpoznania dorobku kulturowego na terenie województwa i uporządkowanie ewidencji.*

4.11 Zasady podejmowania decyzji administracyjnych dotyczących gospodarki przestrzennej

Podstawą podejmowania decyzji o warunkach zabudowy i zagospodarowania terenu dla obszarów nie posiadających sporządzonych miejscowych planów zagospodarowania przestrzennego są przepisy ustawy z dnia 27 marca 2003 r. o planowaniu i zagospodarowaniu przestrzennym (Dz. U. Nr 80, poz. 717, z późniejszymi zmianami) oraz Rozporządzenie Ministra Infrastruktury z dnia 26 sierpnia 1 2003 w sprawie ustalania wymagań dotyczących nowej zabudowy i zagospodarowania terenu

w przypadku braku miejscowego planu zagospodarowania przestrzennego (Dz. U. Nr 164, poz. 1588) są miejscowe plany zagospodarowania przestrzennego. Na terenie gminy obowiązują następujące plany miejscowe:

- plan ogólny zagospodarowania przestrzennego gminy Pasym zatwierdzony Uchwałą Rady Gminy w Pasymiu Nr XIV/79/91 z dnia 9 listopada 1991 r. ogłoszoną w Dzienniku Urzędowym Województwa Olsztyńskiego Nr 24 poz. 296 z 15 listopada 1991 r. z późniejszymi zmianami.
- Plan ogólny zagospodarowania przestrzennego si Pasym zatwierdzony Uchwałą Rady Gminy w Pasymiu, Nr XIV/78/91 z dnia 9 listopada 1991 r. ogłoszoną w Dzienniku Urzędowym Województwa Olsztyńskiego Nr 24 poz. 296 z dnia 15 listopada 1991 r.

Zgodnie z ustawą o zagospodarowaniu przestrzennym plany powyższe obowiązują do roku 2000. Uznaje się, że na ten okres aktualność tych planów w podejmowaniu jednostkowych decyzji jest wystarczająca zważywszy, że ruch budowlany w zakresie budownictwa mieszkaniowego i usługowego nie jest wielki. Plany te częściowo w swojej warstwie projektowej straciły na aktualności ze względu na brak możliwości realizowania zakładanych programów jak również braku poszanowania własności gruntów. Natomiast szczegółowy plan zagospodarowania przestrzennego terenów zabudowy jednorodzinnej miejscowości Pasym opracowany przez PGG „TOPOS” w Olsztynie jest aktualny.

Na obszarach o cechach konfliktowych w relacjach korzyści ekonomicznych do ochrony wartości przyrodniczych i o nabrzmiałych problemach społecznych (duże ilości wniosków o przekształcenie terenów i działek rolnych na tereny zabudowy **rekreacji indywidualnej budownictwa letniskowego**) decyzje o warunkach zabudowy i zagospodarowania terenów mogą być wydawane jedynie na podstawie sporządzonych miejscowych planów zagospodarowania przestrzennego tych terenów.

Decyzje administracyjne powinny uwzględniać ogólną dostępność do brzegów jezior.

4.12. Wykaz obowiązujących planów miejscowych

**Nr oznaczenia planu na
rysunku zmiany studium**

Nazwa planu

1. Miejscowy plan zagospodarowania przestrzennego terenów usług turystycznych i zabudowy mieszkaniowej w Pasymiu uchwalony przez Radę Miejską, uchwałą nr XXXIII/192/97 z dnia 14 października 1997 r. ogłoszoną w Dzienniku Urzędowym Województwa Olsztyńskiego, nr 31 poz. 435

2. Miejscowy plan zagospodarowania przestrzennego terenów zabudowy jednorodzinnej w Pasymiu w rejonie ul. Ostrów uchwalony przez Radę Miejską w Pasymiu, uchwałą nr VI/28/99 z dnia 30 marca 1999 r. ogłoszoną w Dzienniku Urzędowym Województwa Olsztyńskiego, nr 18 poz. 182.

3. Miejscowy plan zagospodarowania przestrzennego terenów rekreacyjnych obręb Leleszki gmina Pasym uchwalony przez Radę Miejską w Pasymiu, uchwałą nr XV/101/2000 z dnia 14 kwietnia 2000 r., ogłoszoną w Dzienniku Urzędowym Województwa Warmińsko Mazurskiego, nr 33 poz. 497.

4. Zmiana miejscowego szczegółowego planu zagospodarowania przestrzennego terenów zabudowy mieszkalno-usługowej przy ul. Projektowanej oraz przemysłowo — składowych w Pasymiu uchwalona przez Radę Miejską w Pasymiu, uchwałą nr XVII/117/2000 z dnia 16 czerwca 2000 r ogłoszoną w Dzienniku Urzędowym Województwa Warmińsko Mazurskiego, nr 40 poz. 572.

5. Miejscowy plan zagospodarowania przestrzennego w obrębie geodezyjnym Pasym(półwysep Korea) uchwalony przez Radę Miejską w Pasymiu, uchwałą nr III/21/2002 z dnia 13 grudnia 2002 r., ogłoszoną w Dzienniku Urzędowym Województwa Olsztyńskiego, nr 14 poz. 248.

6. Miejscowy plan zagospodarowania przestrzennego terenów rekreacyjnych w obrębie Grom gmina Pasym uchwalony przez Radę Miejską w Pasymiu, uchwałą nr XXXI/206/2002 z dnia 28 lutego 2002 r., ogłoszoną w Dzienniku Urzędowym Województwa Warmińsko — Mazurskiego, nr 53 poz. 828

7. Miejscowy plan zagospodarowania przestrzennego terenów rekreacyjnych w obrębie geodezyjnym Siedliska gmina Pasym uchwalony przez Radę Miejską w Pasymiu, uchwałą nr XXX1207/02 z dnia 28 lutego 2002 r., ogłoszoną w Dzienniku Urzędowym Województwa Warmińsko — Mazurskiego, nr 53 poz. 829.

8. Miejscowy plan zagospodarowania przestrzennego w miejscowości Leleszki sektor "D" gmina Pasym uchwalony przez Radę Miejską w Pasymiu, uchwałą 1 nr XXXI/205/02 z dnia 28 lutego 2002 r., ogłoszoną w Dzienniku Urzędowym Województwa Warmińsko — Mazurskiego, nr 53 poz. 827.

9. Miejscowy plan zagospodarowania przestrzennego półwyspu Ostrów w obrębie geodezyjnym Pasym uchwalony przez Radę Miejską w Pasymiu, uchwałą nr XXXII/219/02 z dnia 26 kwietnia 2002 r., ogłoszoną w Dzienniku Urzędowym Województwa Warmińsko- Mazurskiego, nr 76 poz. 1143.

10. Miejscowy plan zagospodarowania przestrzennego gminy Pasym w miejscowości 1 Leleszki sektor "A " uchwalony przez Radę Miejską w Pasymiu, uchwałą nr XXXV/240/2002 z dnia 13 września 2002 r., ogłoszoną w Dzienniku Urzędowym Województwa Warmińsko — Mazurskiego, nr 153 poz. 2072.

11. Miejscowy plan zagospodarowania przestrzennego gminy Pasym w miejscowości Leleszki sektor "B" uchwalony przez Radę Miejską w Pasymiu, uchwałą nr XXXV/241/2002 z dnia 13 września 2002 r., ogłoszoną w Dzienniku Urzędowym Województwa Olsztyńskiego, nr 153 poz. 2073.

12. Miejscowy plan zagospodarowania przestrzennego gminy Pasym w miejscowości Leleszki sektor "C" uchwalony przez Radę Miejską w Pasymiu, uchwałą nr XXXV/242/2002 z dnia 13 września 2002 r., ogłoszoną w Dzienniku Urzędowym Województwa Olsztyńskiego, nr 153 poz. 2074.