



UZGODNIENIE Nr 46380/TTIDRRU/P/2017 z dnia 17-07-2017

Dotyczy: przebudowa drogi gminnej do oczyszczalni ścieków dz. 200/3, 200/2, 211
w m. Pasym.

Przedłożony projekt uzgadnia się na następujących warunkach:

1. Istniejącą sieć telekomunikacyjną podziemną / napowietrzną, będącą własnością Orange Polska S.A., zaznaczono na mapie sytuacyjno – wysokościowej symbolem – t. *Nie zinwentaryzowane geodezyjnie elementy infrastruktury telekomunikacyjnej naniesiono orientacyjnie kolorem pomarańczowym (zapis opcjonalny).*
2. Odkryte w trakcie prowadzenia prac, podziemne elementy infrastruktury telekomunikacyjnej OPL S.A. nie zinwentaryzowane geodezyjnie, należy zabezpieczyć i niezwłocznie powiadomić OPL S.A., w celu określenia sposobu usunięcia kolizji.
Kontakt:
w godzinach 8⁰⁰ – 16⁰⁰ od poniedziałku do piątku w dni robocze - Pan **Grudziński Paweł**
tel. **89 525 22 27**
w pozostałym czasie - Dysponent Uszkodzeniowy, tel. **89 525 30 30**;
3. Wykonawca z 7-dniowym wyprzedzeniem, musi pisemnie powiadomić:
Orange Polska S.A.,
Obsługa Techniczna Klienta w Olsztynie,
Wydział Utrzymania Usług i Infrastruktury 1-Olsztyn,
10-004 Olsztyn, ul. Pięknego 21a,
tel. **89 525 35 23** lub e-mail DISU.RNWUiiOL@orange.com
o zamiarze rozpoczęcia prac, podając jednocześnie numer powyższego uzgodnienia.
4. Podczas prowadzenia prac:
 - ustala się 2-metrową strefę ochronną z każdej strony naszych urządzeń. W strefie ochronnej prace należy prowadzić ręcznie. Szczegółowy przebieg i usytuowanie urządzeń w terenie należy ustalić na podstawie przekopów kontrolnych, potwierdzonych wpisem do Dziennika Budowy
 - w razie odkrycia urządzeń telekomunikacyjnych należy je zabezpieczyć przed uszkodzeniem i osiadaniem ziemi. Skrzyżowania i zbliżenia należy wykonać zgodnie z wymaganiami Rozporządzenia Ministra Infrastruktury z 26.10.2005, a przed zasypaniem urządzeń, w celu stwierdzenia poprawności wykonania prac i braku uszkodzeń na urządzeniach OPL S.A., należy skontaktować się z pracownikiem OPL S.A. wymienionym w punkcie 2.
 - przed rozpoczęciem prac ziemnych, ustalić głębokość ułożenia podziemnej infrastruktury OPL S.A. metodą przekopu próbnego. W szczególnych przypadkach prace ziemne prowadzić pod nadzorem pracownika OPL S.A.,

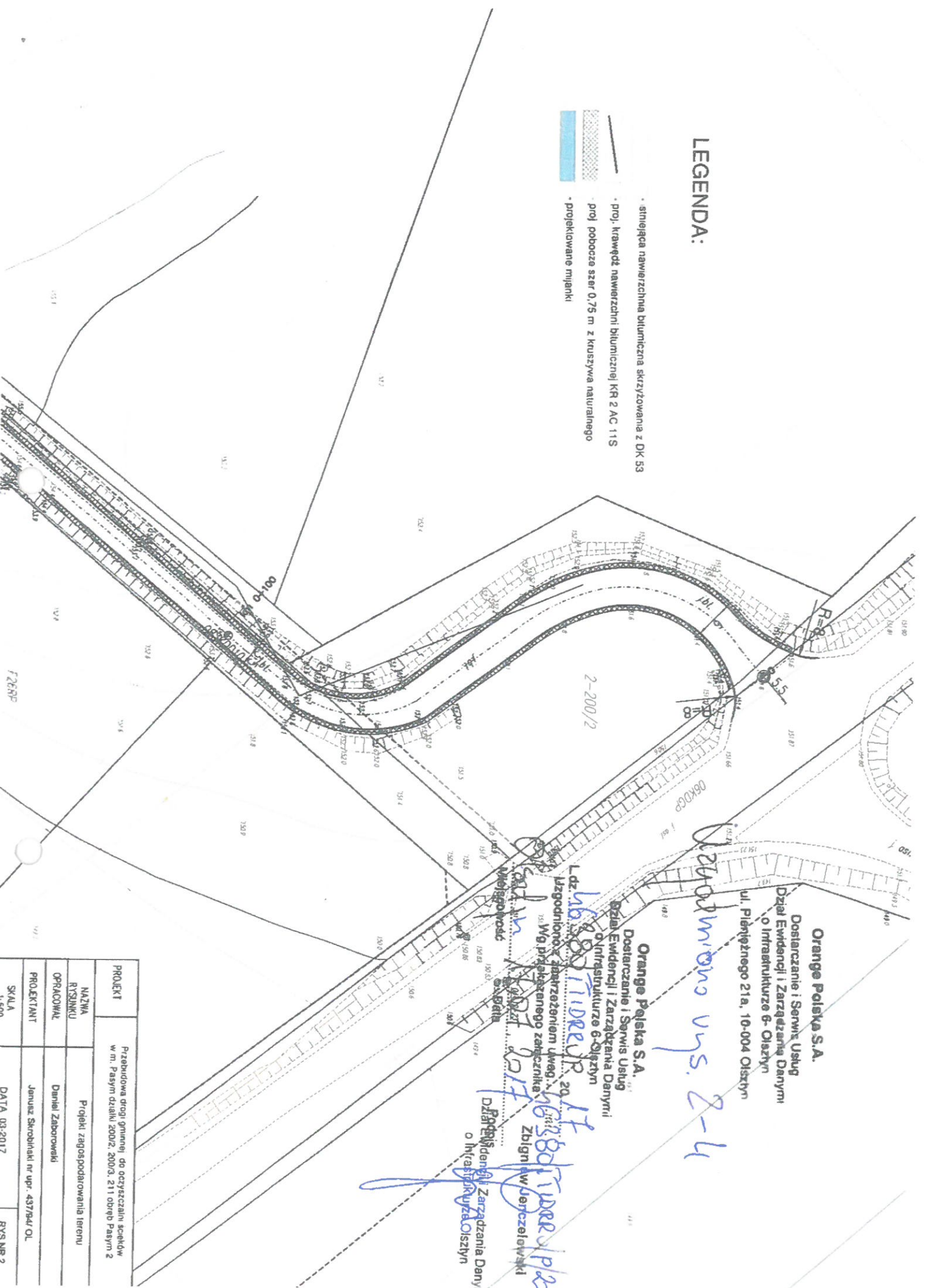
- prace ziemne prowadzić pod odpłatnym nadzorem przedstawiciela Orange Polska. Szczegóły dotyczące prowadzenia nadzoru oraz cennik tych usług można znaleźć na www.orange.pl/kontrola-dostepu-do-infrastruktury.phtml Wykonywanie prac na sieci Orange Polska bez zgłoszenia jest naruszeniem własności Orange Polska i będzie zgłaszane organom ścigania.
 - przy niwelacji terenu doprowadzić do zachowania normatywnej głębokości dla infrastruktury OPL S.A.,
 - w miejscach skrzyżowań oraz na planowanych wjazdach, na infrastrukturze OPL S.A. zastosować osłonowe rury dwudzielne lub inne trwałe zabezpieczenie.
 - koszty związane z regulacją, wymianą i naprawą uszkodzonych elementów infrastruktury OPL S.A. podczas prowadzonych prac, ponosi Inwestor,
5. Orange Polska S.A. Dostarczanie i Serwis Usług informuje, że nie będzie ponosił kosztów przebudowy i poziomowania swoich urządzeń w przypadku zmiany rzędnych wysokości terenu w wyniku realizacji projektu,
 6. Orange Polska S.A. Dostarczanie i Serwis Usług, zobowiązuje Inwestora i Wykonawcę robót do prowadzenia prac w sposób wykluczający możliwość uszkodzenia naszych urządzeń i powstania awarii sieci telekomunikacyjnej oraz pokrycia wszelkich kosztów związanych z powstaniem awarii sieci telekomunikacyjnej na skutek prowadzenia tych prac,
 7. Zakończenie zadania inwestycyjnego wymaga zgłoszenia do OPL S.A. w celu sprawdzenia prawidłowości wykonania prac. Kontakt zgodnie z punktem 2.
 8. Ze względu na możliwość wystąpienia zmian w zasobach infrastruktury telekomunikacyjnej na obszarze objętym projektem, niniejsze Uzgodnienie ważne jest 12 miesięcy od daty jego wydania.

Zbigniew Jenczelewski

Starszy Specjalista
ds. Ewidencji i Zarządzania Danymi o Infrastrukturze

LEGENDA:

- stniejaca nawierzchnia bitumiczna skrzyzowana z DK 53
- proj. krawędź nawierzchni bitumicznej KR 2 AC 11S
- proj. pobocze szer 0,75 m z kruszywa naturalnego
- projektowane mijanki



Orange Polska S.A.
 Dostarczanie i Serwis Usług
 Dział Ewidencji i Zarządzania Danymi
 o Infrastrukturze 6-010
 ul. Piłsudskiego 21a, 10-004 Olsztyn

Zgodniono z zarządzeniem Urzędu Miejskiego w Pasym z dnia 20.03.2017 r. w sprawie przyłączenia do sieci kanalizacyjnej
Zgodniono z zarządzeniem Urzędu Miejskiego w Pasym z dnia 20.03.2017 r. w sprawie przyłączenia do sieci kanalizacyjnej
 Dział Ewidencji i Zarządzania Danymi
 o Infrastrukturze 6-010

Wzrostłowa wys. 2-4

PROJEKT	Przebudowa drogi gminnej do oczyszczalni ścieków w m. Pasym dzieln. 2002, 2003, 211 obręb Pasym 2
NAZWA RYSUNKU	Projekt zagospodarowania terenu
OPRACOWAŁ	Daniel Zaborowski
PROJEKTANT	Janusz Skrobiniak nr upr. 437844/OL
SKALA	1:500
DATA	03-2017
	RYS NR 2

OPIS TECHNICZNY

Do dokumentacji technicznej na wykonanie przebudowy Przebudowa drogi gminnej do oczyszczalni ścieków w m. Pasy m. działki 200/3, 211 - , długości 400 m.

1. PRZEDMIOT OPRACOWANIA

Przedmiotem opracowania jest dokumentacja techniczna na wykonanie przebudowy drogi gminnej do oczyszczalni ścieków na odcinku o dł. 400 m.

Inwestorem zadania jest GMINA PASYM.

2. PODSTAWA OPRACOWANIA

Niniejsze opracowanie powstało na zlecenie UMiG Pasy m w Pasymiu i sporządzono w oparciu o:

- Umowa z UMiG Pasy m
- Mapę cyfrową do celów projektowych
- Dz. U. Nr 43 z dnia 14.05.1999 r. poz. 430 „W sprawie warunków technicznych, jakim powinny odpowiadać drogi publiczne i ich usytuowanie”
- Wytyczne projektowania dróg

Przed przystąpieniem do prac projektowych dokonano niezbędnych uzgodnień z Inwestorem, przeprowadzono wizję w terenie, pomiary geodezyjne i sytuacyjne, co pozwoliło na określenie stanu istniejącego i projektowego.

3. Projektowane zagospodarowanie terenu.

Zgodnie z wybraną koncepcją przebieg projektowanych dróg prowadzony jest po istniejącym terenie i na wysokości zbliżonej do rzędnych terenu z niezbędną korektą łuków poziomych i pionowych.

Przebudowa wykonywana będzie na działkach nr 200/3, 211 w lok. km 0+077 – 0+477 będącej własnością Gminy Pasy m , w granicach istniejącego pasa drogowego.

Przebieg odcinek drogi w lok. km 0+000 – 0+077 na działce 200/2 zostanie wykonany oddzielnym projektowaniem.

4. ZAKRES OPRACOWANIA

Projekt niniejszy obejmuje swoim zakresem następujące zagadnienia:

- Wykonanie koryta o głębokości 20 cm na poszerzeniach
- Wykonanie warstwy podbudowy z betonu B 10 na poszerzeniach o grubości 20 cm
- Ułożenie geowłókniny
- Wykonanie nawierzchni z betonu asfaltowego grubość 5 cm warstwa wiążąca

- Nawierzchnia z betonu asfaltowego grubość 4 cm warstwa ścieralna
- Wykonanie pobocza

5. STAN ISTNIEJĄCY

Projektowany odcinek drogi na długości 0,400 km rozpoczyna się w km 0+077 na granicy działki nr 200/2 z działką 211, koniec opracowania został zlokalizowany w na drodze wewnętrznej w lokalizacji 0+477

Droga posiada nawierzchnię betonową o w złym stanie technicznym, posiadającą liczne spękania poprzeczne, podłużne i występujące ubytki. Nawierzchnia posiada przekrój poprzeczny szlakowy z dwoma mijankami na całej długości. Zgodnie z wybraną koncepcją przebieg projektowanej drogi prowadzona jest po istniejącym terenie i na wysokości zbliżonej do rzędnych terenu z niezbędną korektą. Remont wykonywany będzie w obrębie działek będących własnością Gminy Pasyw w granicach istniejącego pasa drogowego.

Dokumentacja fotograficzna



Zdj. nr 1 km 0+077 Początek projektowanego odcinka



Zdj. nr 2 Początkowy odcinek ulicy



Zdj. nr 3 Środkowy odcinek z mijanką



Zdj. nr 4 Dalszy odcinek drogi



Zdj. nr 5 Końcowy odcinek projektowanego



Zdj. nr 6 Km 0+477 koniec odcinka

6. ZAŁOŻENIA PROJEKTOWE

Projekt przebudowy obejmuje odcinek o łącznej długości 400 m.

Projektowany odcinek drogi rozpoczyna się w km 0+077 na granicy styku działek 211 z 200/2 i kończy się w km 0+477.

Projektowany odcinek przebudowany będzie w granicach istniejącego pasa drogowego. Opracowanie przebiega w obrębie działek nr 200/3, 211 - obręb Pasym będącej własnością Gminy Pasym.

Zgodnie z wybraną koncepcją przebieg projektowanych dróg prowadzony jest po istniejącym terenie i na wysokości zbliżonej do rzędnych terenu niezbędną korektą łuków poziomych i pionowych.

Droga na całym odcinku ma przekrój szlakowy.

6.1. ROZWIĄZANIE SYTUACYJNE

Przebudowa drogi przebiegać będzie w granicach istniejącego pasa drogowego.

Projektowana droga jest drogą jednojezdniową o szerokości jezdni od 3,25 m do 3,40 m i szerokości pasa drogowego 10,00 – 12,00 m.

Budowa drogi przebiegać będzie po istniejącym terenie:

- Szerokość jezdni – 3,5 m
- Na wysokości mijanek - 5.5 m

6.2. ROZWIĄZANIA WYSOKOŚCIOWE

Niweleta drogi dostosowana jest do istniejącego terenu, spadki poprzeczne – na prostej - 2 %.

Spadki podłużne drogi wynikają ze spadków istniejącej drogi i wynoszą od 1,0 % do 2,50 %.

6.3. ROZWIĄZANIA KONSTRUKCYJNE

- wykonanie koryta na poszerzeniu o głębokości 20 cm
- wykonanie podbudowy na poszerzeniu z chudego betonu B 10 o grubości 20 cm
- ułożenie geowłókniny
- wykonanie w-wy wyrównawczej z betonu asfaltowego AC 16W gr.-5 cm
- wykonanie w-wy ścieralnej z betonu asfaltowego AC 11S gr.-4 cm

Łuki poziome i załamania trasy dostosowane są do przebiegu istniejącej drogi.

9. ODWODNIENIE DROGI

Powierzchniowe odwodnienie jezdni i korony drogi zapewnione jest dzięki odpowiednim spadkom podłużnym i poprzecznym na pobocze drogi oraz do istniejących rowów.

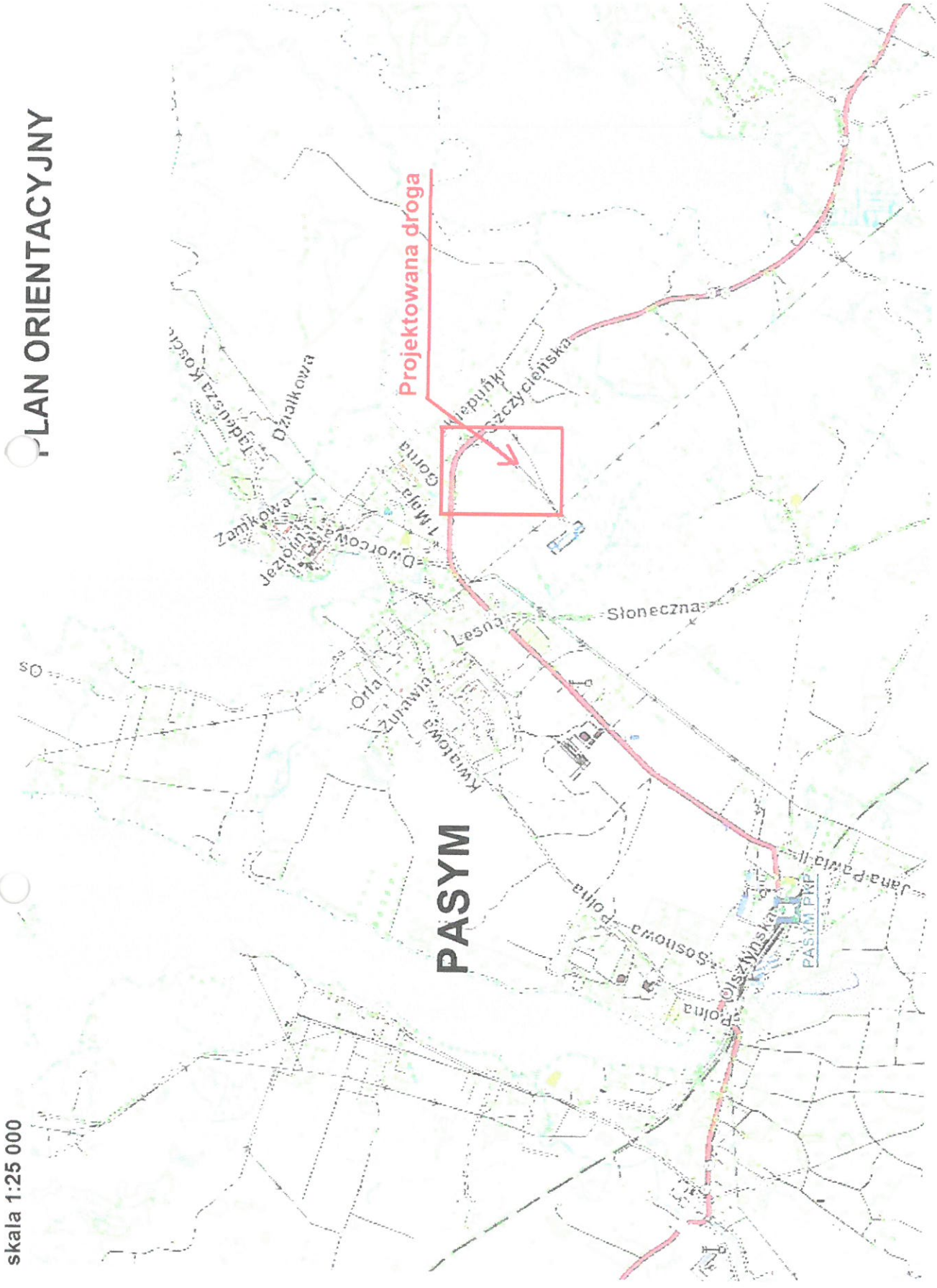
Na całym projektowanym odcinku drogi przyjęto przekrój uliczny o 2 % spadku poprzecznym dwustronnym na prostej i 2% spadku poprzecznym jednostronnym na łukach.

Przyjęte spadki poprzeczne i podłużne na projektowanym odcinku umożliwiają odprowadzenie wód z jezdni w sposób grawitacyjny.

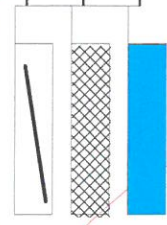
W czasie realizacji robót należy stosować się do wymagań technicznych zawartych w Polskich i Europejskich Normach oraz w Szczegółowej Specyfikacji Technicznej.

skala 1:25 000

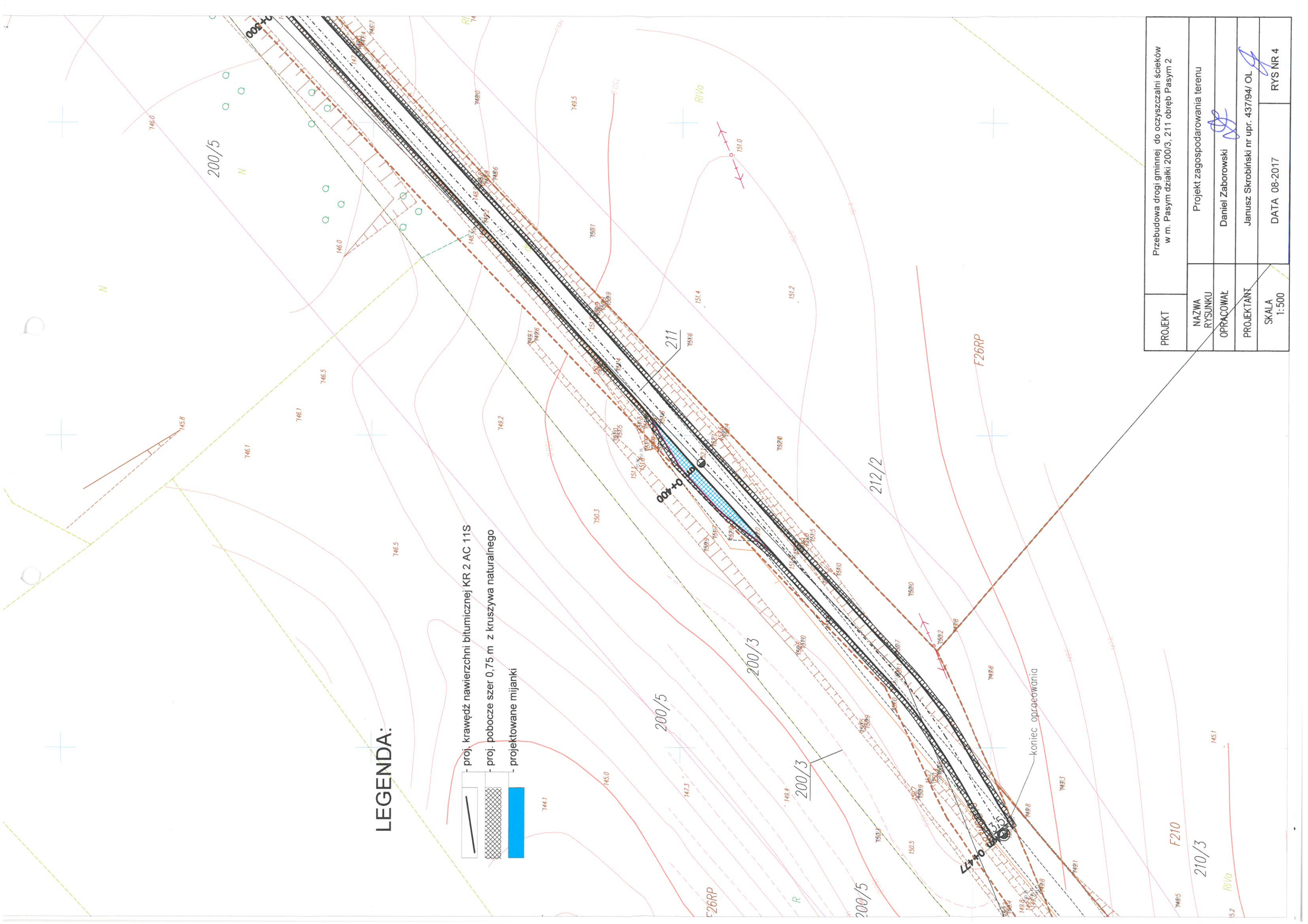
PLAN ORIENTACYJNY



LEGENDA:



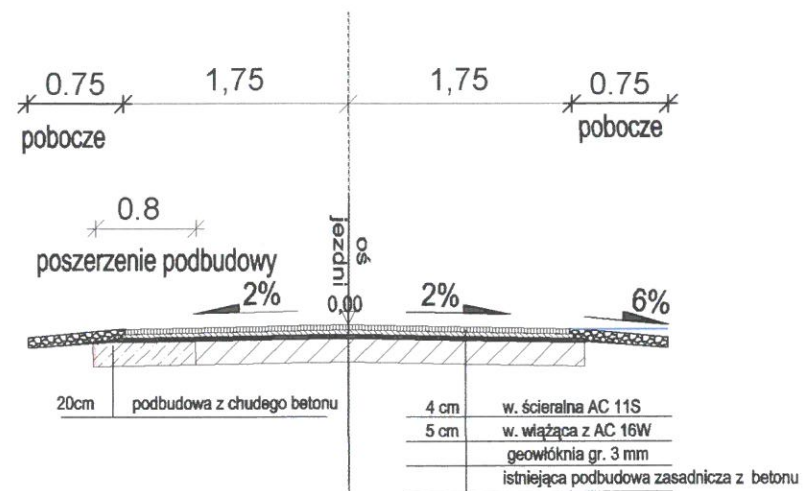
- proj. krawędź nawierzchni bitumicznej KR 2 AC 11S
- proj. pobocze szer 0,75 m z kruszywa naturalnego
- projektowane mijanki



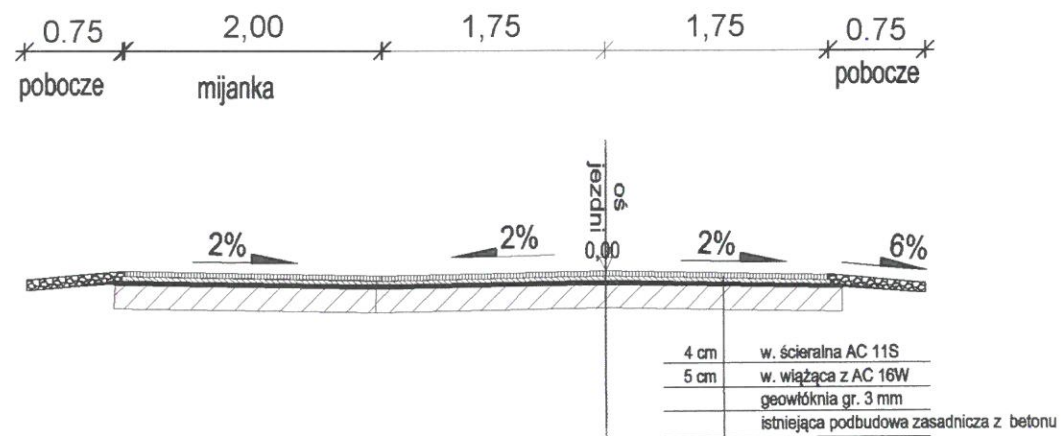
PROJEKT	Przebudowa drogi gminnej do oczyszczalni ścieków w m. Pasyw działki 200/3, 211 obręb Pasyw 2		
NAZWA RYSUNKU	Projekt zagospodarowania terenu		
OPRACOWAL	Daniel Zaborowski		
PROJEKTANT	Janusz Skrobiński nr upr. 437194/OL		
SKALA 1:500	DATA 06-2017	RYS NR 4	

PRZEKRÓJE NORMALNE

km 0+077 - 0+477



w miejscu mijanki



PROJEKT	Przebudowa drogi gminnej do oczyszczalni ścieków w m. Pasym działki 200/3, 211 obręb Pasym 2	
NAZWA RYSUNKU	Przekroje	
OPRACOWAŁ	Daniel Zaborowski	
PROJEKTANT	Janusz Skrobiński nr upr. 437/94/ OL	
SKALA 1:500	DATA 08-2017	RYS NR 5