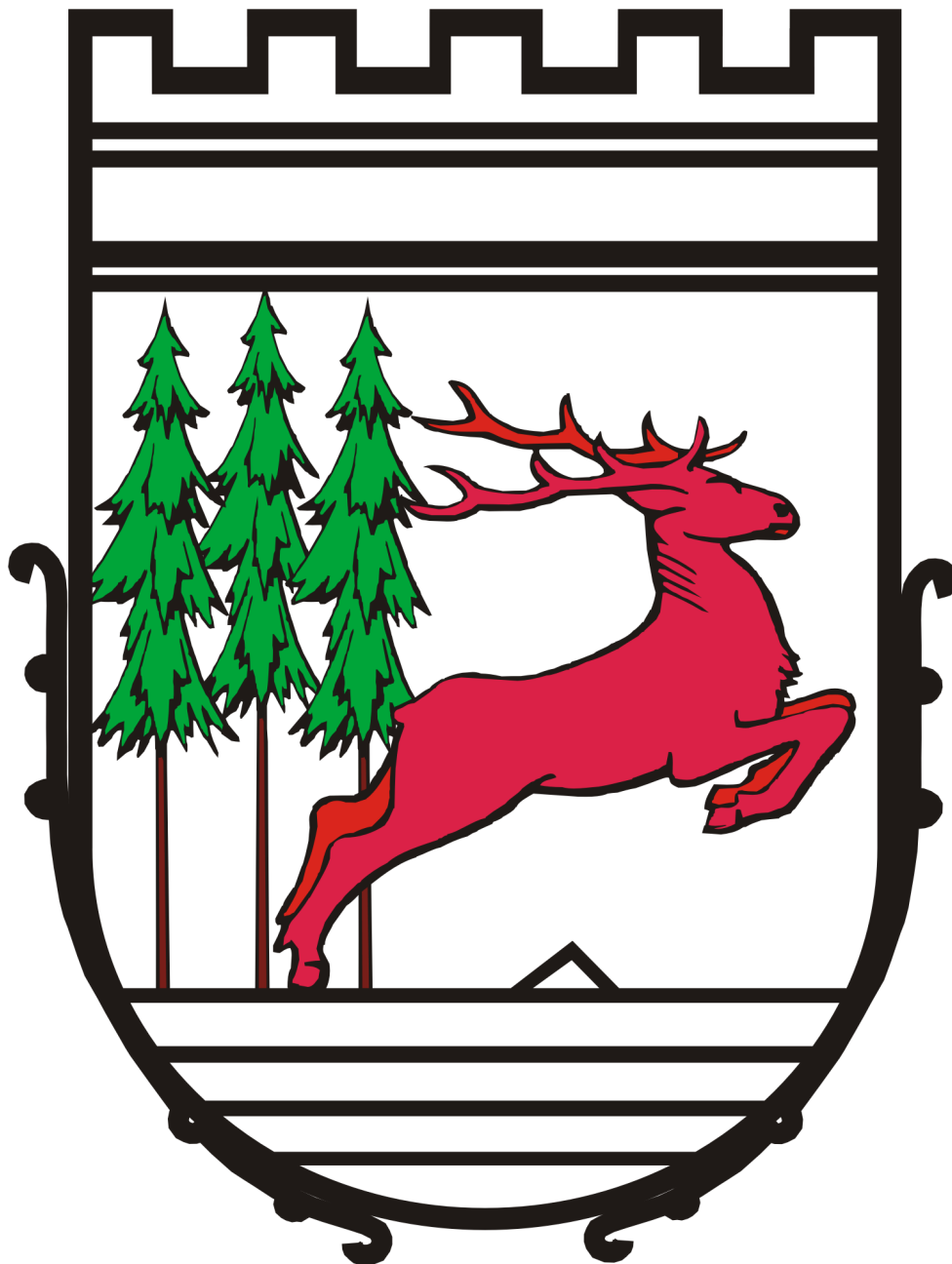


SZCZYTNO



RAPORT O STANIE MIASTA **stan na 31.12.2018**

Szanowni Państwo,

Poziom zadań realizowanych przez samorząd ma bezpośrednie przełożenie na codzienną jakość życia mieszkańców.

Przygotowany właśnie *Raport o stanie Miasta* to kompleksowe i miarodajne źródło wiedzy o Szczytnie oraz zmianach zachodzących we wszystkich obszarach aktywności naszego samorządu na koniec minionej niedawno kadencji. Ale dopiero lektura raportu w kolejnych latach pozwoli w maksymalnie zobiektywizowany sposób przyjrzeć się głównym tendencjom rozwojowym i zmianom, jakie zachodzą w różnych sferach życia naszego miasta.

Raport opracowano wyłącznie w oparciu o materiały źródłowe udostępnione przez naczelników i kierowników wydziałów Urzędu Miejskiego i miejskich jednostek organizacyjnych. Zebrano w nim wszelkie informacje, dane statystyczne i zestawienia, które mogą być dla każdego użyteczną wskazówką w pracy, nauce czy planowaniu przyszłych aktywności. Opisują sytuację miasta pod względem środowiska, gospodarki, przestrzeni miejskiej, potrzeb społecznych, oraz zarządzania tymi dziedzinami. W opracowaniu zaprezentowano sposoby wydatkowania środków finansowych w zakresie inwestycji, pomocy społecznej, oświaty, usług komunalnych czy oferty kulturalnej i sportowej, z których korzystają Państwo każdego dnia. W tym także z pozyskanych środków zewnętrznych. Pomimo wielu obciążeń, sytuacja finansowa miasta jest bardzo dobra i stabilna.

Zmiany na terenie miasta to również zasługa naszych mieszkańców. To też efekt aktywności i zaangażowania Szczytnian, na którą bardzo mocno liczę w przyszłości.

Dlatego z dużą nadzieją przekazuję Państwu ten pierwszy raport o stanie naszego miasta i zachęcam do dyskusji nad nim.

Zapraszam do lektury.

Burmistrz
Krzysztof Mańkowski

A. Miasto i jego mieszkańcy.....	4
I. charakterystyka miasta.....	4
II. Demografia.....	5
B. Gospodarka lokalna.....	6
I. budżet i sytuacja finansowa.....	6
II. infrastruktura drogowa.....	8
III. wodociągi i kanalizacja.....	11
IV. transport publiczny.....	12
V. gospodarka mieszkaniowa.....	12
VI. usługi komunalne i zarządzanie majątkiem.....	15
VII. ochrona środowiska, utrzymanie czystości i gospodarka odpadami....	18
VIII. zagospodarowanie przestrzenne.....	22
IX. rewitalizacja i zabytki.....	25
C. Sfera społeczna.....	27
I. oświata.....	27
II. pomoc społeczna.....	35
III. sport i turystyka.....	46
IV. Kultura.....	48
V. bezpieczeństwo publiczne.....	56
D. Rozwój, promocja i współpraca.....	58
I. udział w związkach, współpraca i promocja.....	58
II. rejestrowana działalność gospodarcza.....	60
III. dofinansowanie zewnętrzne.....	60
IV. realizacja lokalnych polityk, strategii i programów.....	61
V. współpraca z organizacjami pozarządowymi.....	61
VI. realizacja budżetu obywatelskiego.....	62
VII. wykonanie uchwał Rady Miejskiej.....	62
Załącznik- stan mienia komunalnego	

A. Miasto i jego mieszkańcy

I. Charakterystyka miasta

Dane statystyczne

Powierzchnia ogólna - 9,96 km²

Ludność ogółem – 23.166

Ludność na 1 km² – 2.326

Położenie i dostępność komunikacyjna

Szczytno jest położone między 20^o 57' i 21^o 2' długości geograficznej wsch. i między 53^o 34' i 53^o 32' szerokości geograficznej półn. w południowej części województwa warmińsko-mazurskiego, powiat szczycieński. W granicach miasta krzyżują się drogi krajowe: nr 57 relacji Warszawa – Bartoszyce, nr 53 Olsztyn – Ostrołęka i nr 58 Nidzica – Mrągowo. Dostępna jest komunikacja kolejowa osobowa i towarowa relacji Olsztyn – Pisz - Elk i Szczytno-Szymany. Najbliższe lotniska międzynarodowe: Szymany w odległości 13 km od Szczytna, Warszawa w odległości 170 km i Gdańsk 250 km.

Struktura gospodarcza

Na terenie miasta działalność gospodarczą prowadzą małe i średnie przedsiębiorstwa. Dominuje przemysł spożywczy, meblarski, handel detaliczny i hurtowy oraz usługi turystyczne. Wiodącym kierunkiem gospodarczym i rozwoju miasta jest jego turystyczny i handlowo-usługowy charakter. Miasto z wszystkich stron otacza gmina wiejska Szczytno. Atuty gospodarcze: niska cena działek, podaż surowców rolnych i drzewnych, rozwój przemysłu drzewnego, dostępna wykwalifikowana kadra, rozbudowana infrastruktura, układ dróg krajowych i linii kolejowych, liczne połączenia autobusowe. Główne sektory zatrudnienia – usługi turystyczne, administracja oraz produkcja.

Możliwości inwestycyjne

Południowe tereny miasta, wzdłuż istniejącej linii kolejowej i w granicach dróg krajowych, przeznaczone są pod zabudowę przemysłowo-składową. Są to tereny przy ul. Przemysłowej, ul. Dąbrowskiego i Wielbarskiej. W sąsiedztwie tych terenów znajdują się usługi. Tereny inwestycyjne są częściowo uzbrojone lub mają możliwość podłączenia do istniejących sieci. Tereny miasta objęte są studium uwarunkowań i kierunków zagospodarowania przestrzennego miasta Szczytno, a około 38% tych terenów objętych jest ustaleniami miejscowego planu zagospodarowania przestrzennego.

Potencjał ludzki, edukacja

W Szczytnie funkcjonują trzy szkoły ponadgimnazjalne – Zespoły Szkół, które oferują możliwość kształcenia się w liceach ogólnokształcących, technikach oraz szkołach zasadniczych (zawodowych). W mieście znajduje się Wyższa Szkoła Policji, która kształci przyszłych policjantów, jak również funkcjonariuszy granicznych. W Olsztynie, mieście oddalonym ok. 53 km od Szczytna prężnie rozwija się Uniwersytet Warmińsko-Mazurski oferujący 59 atrakcyjnych kierunków dostosowanych do potrzeb rynku pracy. Około 63 % ludności miasta jest w wieku produkcyjnym.

Infrastruktura techniczna

Miasto Szczytno posiada dostęp do pełnej infrastruktury technicznej. Obszary miasta uzbrojone są w sieci: energetyczną (naziemną i podziemną), wodociągową, kanalizacji sanitarnej i deszczowej, ciepłowniczej i telekomunikacyjnej.

Ważniejsze firmy

Safilin Polska Sp. z o.o. Oddział w Szczytnie, Novum Sp. z o.o. Sp.k., „Społem” PSS Oddział Szczytno, GS „Samopomoc Chłopska, PANTO Poland, FM Bravo Sp. z o.o. Zakład w Szczytnie, Bielik Dystrybucja Sp. z o.o., OSM Giżycko Zakład Mleczarski w Szczytnie, LAC-MET Sp. z o.o. Sp.k., STOLMET Sp. z o.o. Sp.k., ZELBO Szczytno Gołąb Sp. j., EUROMIX, ZPHU Skraw-Met.

Atrakcje turystyczne

- dwa jeziora: Duże (Długie) i Małe Domowe w centrum miasta – ścieżka pieszo-rowerowa wokół linii brzegowej jezior;

- zabytki na terenie miasta;
- turystyka pobytowa, liczne punkty hotelarskie i pensjonatowe, gastronomiczne, handel
- otoczenie miasta jeziorami i lasami;
- użytek ekologiczny w centrum miasta „Mała Biel” wraz ze ścieżką edukacyjną.

II. Demografia

W okresie od początku do końca 2018 r. liczba mieszkank i mieszkańców miasta zmniejszyła się o 293 osoby, przez co na dzień 31 grudnia 2018 r. wynosiła 23.166 osób, w tym 12.226 kobiet i 10.940 mężczyzn. W odniesieniu do poszczególnych kategorii wiekowych:

- liczba mieszkank w wieku przedprodukcyjnym (14 lat i mniej) wynosiła 1.466 osób, a liczba mieszkańców – 1.634,
- liczba mieszkank w wieku produkcyjnym (15-59 lat) wynosiła 6.883 osób, a liczba mieszkańców w wieku produkcyjnym (15-64) wynosiła 7.595,
- liczba mieszkank w wieku poprodukcyjnym wynosiła 3.877, a liczba mieszkańców: 1.711.

Migracje przebiegały w kierunku wsi i częściowo zagranicy.

W 2018 r. narodziło się w mieście 220 osób, w tym 108 dziewczynek i 112 chłopców, a zmarło 280 osób, w tym 135 kobiet i 145 mężczyzn. Wobec tego przyrost naturalny w 2018 r. wyniósł -60.

Sytuację demograficzną w mieście na koniec 2018 roku prezentuje poniższa tabela.

Liczba mieszkańców	31.12.2018
	23166
kobiety	12226
mężczyźni	10940
do 18 lat	3777
cudzoziemcy	56

Zameldowani na pobyt stały	31.12.2018
	22603
kobiety	11930
mężczyźni	10673
do 18 lat	3612
cudzoziemcy	17

Zameldowani na pobyt czasowy	31.12.2018
	563
kobiety	296
mężczyźni	267
do 18 lat	176
cudzoziemcy	39

B. Gospodarka lokalna

I. Budżet i sytuacja finansowa

Łączny budżet miasta Szczytno (zadania własne i zlecone) na dzień 31 grudnia 2018 roku, po zmianach dokonanych w okresie roku budżetowego zamknął się kwotą :

po stronie dochodów	97.609.015,71 zł
w tym :	
dochody bieżące	92.221.291,71 zł
dochody majątkowe	5.387.724,00 zł
po stronie wydatków	104.921.967,71 zł
w tym :	
wydatki bieżące	90.949.901,71 zł
wydatki majątkowe	13.972.066,00 zł
deficyt	7.312.952,00 zł

Realizacja zaplanowanych wielkości budżetowych przedstawia się następująco:

	Plan	Wykonanie	%
DOCHODY OGÓLEM	97.609.015,71	96.550.536,12	98,9
w tym			
bieżące	92.221.291,71	93.117.834,85	101,0
majątkowe	5.387.724,00	3.432.701,27	63,7
WYDATKI OGÓLEM	104.921.967,71	99.272.577,97	94,6
w tym			
bieżące	90.949.901,71.	87.005.893,94	95,7
majątkowe	13.972.066,00	12.266.684,03	87,8
WYNIK BUDŻETU	-7.312.952,00	-2.722.041,85	37,2

W zakresie realizacji dochodów największe środki miasto uzyskało z tytułu :

1. dotacji celowych 31.458.252,30
2. subwencji ogólnych z budżetu państwa 22.952.949,00
3. udziałów w podatku pit i cit 20.491.939,34
4. dochodów własnych 21.647.395,48

W realizacji wydatków budżetu Szczytna za 2018 rok najwięcej środków przeznaczono na następujące dziedziny działalności miasta :

1. edukacja i opieka wychowawcza 34.432.979,82

2. pomoc, opieka społeczna oraz wsparcie rodzin	30.896.057,30
3. nieruchomości, gospodarka komunalna oraz infrastruktura techniczna	22.202.476,73
4. finansowanie instytucji kultury i sportu	3.150.168,99
5. inne zadania bieżące realizowane przez Urząd	7.431.727,31
6. bezpieczeństwo publiczne	420.856,98
7. program przeciwdziałania nałogom	390.616,90
8. obsługa długu	347.693,94

Gospodarka finansowa miasta opiera się o wielkości zawarte w budżecie. W definicji budżetu ustawa o finansach publicznych uwzględnia poza rocznym planem dochodów i wydatków również przychody i rozchody budżetu.

Osiągnięte w 2018 roku przychody budżetu to kredyty bankowe oraz wolne środki.

Zadłużenie miasta z tytułu zaciągniętych kredytów na dzień 31.12.2018 r. wynosi 14.255.042 zł i stanowi 14,7 % wykonanych dochodów w 2018 r. Kredyty te zaciągano na podstawie procedur określonych prawem zamówień publicznych w bankach krajowych , w tym :

1. w Banku PKO S.A. 1.973.931 zł
2. w BGK 9.865.633 zł
3. w Millennium S.A 2.415.478 zł

Planowany na 2018 r. kredyt w wysokości 4.306.000 zł zaciągnięto w Banku BGK Oddział w Olsztynie.

Wykonanie wolnych środków budżetu (czyli środków pozostających do dyspozycji w danym roku, a wynikających z rozliczeń kredytów i pożyczek zaciągniętych w latach ubiegłych) w wysokości 6.331.952 zł jest zgodne z przyjętym w tym zakresie planem.

Łącznie przychody 2018 roku wyniosły 10.637.952 zł.

Rozchody miasta zrealizowane w 2018 roku to spłaty kredytów .

W 2018 roku spłacono zaciągnięte w latach ubiegłych kredyty i pożyczki w łącznej kwocie 3.325.000 zł.

Całkowita spłata zadłużenia z tytułu zaciągniętych w latach ubiegłych i w 2018 roku kredytów nastąpi do końca 2023 r., a wskaźniki zadłużenia miasta z tytułu tych kredytów bankowych przedstawiają się następująco :

Rok	Łączna kwota długu na koniec roku budżetowego	Wskaźnik długu (% liczony do planowanych dochodów)	Spłaty rat kapitałowych	Wskaźnik obsługi długu (raty kredytów + odsetki + kwoty z tyt. poręczeń /planowane dochody)
2018	14.255.042	14,6	3.325.000	4,0
2019	10.840.478	8,7	3.414.564	3,3
2020	7.415.478	6,1	3.425.000	3,3
2021	4.000,000	4,1	3.415.478	4,2
2022	2.000.000	2,1	2.000.000	2,7
2023	0	x	2.000.000	2,5

Wskaźniki przedstawione powyżej potwierdzają spełnianie wymogów zawartych w

procedurach ostrożnościowych uregulowanych w art. 243 ustawy o finansach publicznych.

II. Infrastruktura drogowa.

1. Elementy sieci drogowej:

- drogi krajowe – 9 655 m
- drogi wojewódzkie – 615 m
- drogi powiatowe – 5 784 m
- drogi gminne – 43 532 m
- drogi miejskie wewnętrzne – 6 971 m

a. drogi krajowe:

- **DK-53** Olsztyn – Ostrołęka (Pasymaska, Kościuszki, Odrodzenia, Polska, Piłsudskiego, Ostrołęcka);
- **DK-57** Bartoszyce – Pułtusk (Gizewiusza, Śląska, Mickiewicza, Sienkiewicza, Odrodzenia, Warszawska, Skłodowskiej, Wielbarska);
- **DK-58** Olsztynek – Szczuczyn (Pasymaska, Kościuszki, Odrodzenia, 1 Maja, Poznańska, Lemańska)

b. drogi wojewódzkie:

- **600** Szczytno – Mrągowo (ul. Mrongowiusza)

c. drogi powiatowe:

Bartna Strona, Chrobrego, Władysława Jagiełły, Kazimierza Wielkiego, Kolejowa, Konopnickiej, Leyka, Podgórna, Sobieszczańskiego, Wileńska, Władysława IV

d. drogi gminne:

Andersa, Armii Krajowej, Asnyka, Barcza, Barczewskiego, Bartna Strona, Batorego, Bema, Białostocka, Boczna, Bohaterów Westerplatte, Borowa, Broniewskiego, Brzechwy, Brzozowa, Chopina, Ciasna, Dąbrowskiego, Długa, Drzymały, Działkowa, Gałczyńskiego, Gdańska, Gnieźnieńska, Grudziądzka, Iwaskiewicza, Jagiellończyka, Jeziorna, Kajki, Kasprowicza, Kętrzyńskiego, Kochanowskiego, Kopernika, Korczaka, Kowalewskiego, Krasickiego, Krótka, Krzywa, Kwiatowa, Lanca, Leśna, Leśna-łącznik PKP, Linki, Lipowa, Lipperta, Lwowska, Łaniewskiego, Łokietka, Łomżyńska, Łódzka, 3 Maja, Mazurska, Mieszka I, Mławska, Moniuszki, Narońskiego, Nauczycielska, Niepodległości, Norwida, Nowa, Nowowiejskiego, Ogrodowa, Orzeszkowej, Osiedleńcza, Osuchowskiego, Paderewskiego, Partyzantów, Piaskowa, Piastów, Plac Juranda, Plac Wolności, Podleśna, Pola, Polna, Pomorska, Poprzeczna, Powstańców Warszawy, Prusa, Przemysłowa, Pułaskiego, Rafajłowicza, Reja, Robotnicza, Równoległa, Sikorskiego, Słoneczna, Słonimskiego, Słowackiego, Solidarności, Spacerowa, Sportowa, Spółdzielcza, Staszica, Suwalska, Szwedzka., Targowa, Towarowa, Toruńska, Traugutta, Tuwima, Warmińska, Wasińskiego, Wiejska, Wieniawskiego, Wspólna, Wyspiańskiego, Wyszyńskiego, Zielona, Żeromskiego, Żwirki i Wigury

e. drogi miejskie wewnętrzne:

Akacyjowa, Bohaterów Września 1939 r., Bydgoska, Habandta, Jantarowa, Kasztanowa, Klasztorna, Klonowa, Kolberga, Królowej Jadwigi, Krzywoustego, Kujawska, Lniana, Łącznik ul. Gdańska z Wł. IV, Łomżyńska, Mieszka I- Łącznik Gdańska, Mieszka I- Łącznik Wł. IV, Miodowa, Nowakowskiego, Polskich Dzieci Wojny, Poniatowskiego, Przerwy- Tetmajera, Rodziewiczówny, Rzemieślnicza, Sobieskiego, Sybiraków, Śniadeckiego, Tatarkiewicza, Tęczowa, Wańkowicza, Warneńczyka, Wołyńska, Wrzosowa, Zakole.

2. W ramach *bieżącego utrzymania dróg* wykonano remonty cząstkowe jezdni, chodników, naprawy i uzupełnienia oznakowania pionowego, odnowienie oznakowania poziomego, naprawy

urządzeń odwadniających, utrzymanie czystości, utrzymanie zimowe oraz ich oświetlenie – koszt:
2 440 126,32 zł

3. *Parkingi* – 16 szt.

4. *Infrastruktura ścieżki rowerowej:*

- drogi krajowe (rondo im. Gen. Stefana-Roweckiego „Grota”. Poznańska, Lemańska, Piłsudskiego, rondo im. Waltera Póznego): ścieżki 1827 mb, ciągi pieszo-jezdne 2 x 1050 mb;
- drogi powiatowe (Chrobrego, Władysława IV, Władysława Jagiełły, Kazimierza Wielkiego): 1 810 mb;
- drogi miejskie (Przemysłowa): 1 024 mb
- tereny miejskie (Żeromskiego – Leyka, Mała Biel, Jezioro Domowe Duże): 5 373 mb

5. *Inwestycje drogowe.*

Lp.	Lokalizacja (ulica)	Zakres prac	kwota [zł]
1	Przebudowa ulicy Brzechwy	1) branża drogowa: - wykonanie nawierzchni jezdni z betonowej kostki brukowej (cała ulica dł. ca 192 m), wraz z wlotem ulicy Galczyńskiego (do granicy działek nr 492 i 493); 2) branża sanitarna: - wykonanie kanalizacji deszczowej od ul. Iwaszkiewicza do ul. Galczyńskiego (do granicy działek nr 492 i 493, dł. ca 75 m); - wykonanie przyłączy wodociągowych (2 szt.) i hydrantów (2 szt.)	326 647,08
2	Przebudowa ulicy Ciasnej	1) branża drogowa: - wykonanie nawierzchni jezdni z betonowej kostki brukowej (cała ulica dł. ca 137 m), 2) branża sanitarna: - wykonanie studzienek ściekowych z wpustami i przykanalikami (4 szt.), - wykonanie hydrantu (1 szt.).	230 611,47
3	Przebudowa ulicy Kujawskiej	1) branża drogowa: - wykonanie nawierzchni jezdni z betonowej kostki brukowej (dł. ca 86 m),	111 763,95
4	Przebudowa ulicy Słonecznej	1) branża drogowa: - wykonanie nawierzchni jezdni z betonowej kostki brukowej (dł. ca 103 m), - wykonanie nawierzchni chodnika z betonowej kostki brukowej (dł. ca 50 m), 2) branża sanitarna: - wykonanie przyłączy wodociągowych – 8 szt.	226 656,52
5	Przebudowa ulicy Warnerczyka	1) branża drogowa: - wykonanie nawierzchni jezdni z betonowej kostki brukowej (dł. ca 98 m), 2) branża sanitarna: - wykonanie kanalizacji deszczowej DN 250 – 115 m i studzienek ściekowych z wpustami i przykanalikami – 6 szt., - wykonanie przyłączy wodociągowych – 2 szt., - wykonanie przyłączy kanalizacji sanitarnej – 2 szt.	216 576,43

6	Przebudowa ulicy Jagiellończyka i Krzywoustego	1) branża drogowa: - wykonanie nawierzchni jezdni z betonowej kostki brukowej (dł. ca 94 + 63 =157 m), b) branża sanitarna: - wykonanie kanalizacji deszczowej dl. ca: DN 250 - 44 m, DN 200 – 42 m + 52m = 94 m - wykonanie studzienek ściekowych z wpustami i przykanalikami – 6 szt., - wykonanie przyłącza wodociągowego – 1 szt., - wykonanie przyłącza kanalizacji sanitarnej – 1 szt..	313 586,18
7	Przebudowa ulicy Nowej	1) branża drogowa: - wykonanie nawierzchni jezdni z betonu asfaltowego (dł. ca 435 m), 2) branża sanitarna: - wykonanie kanalizacji deszczowej DN 250 – ca 105 m i studzienek ściekowych z wpustami i przykanalikami – 8 szt., - wykonanie przyłączy wodociągowych – 19 szt., - wykonanie hydrantów – 2 szt.	659 565,87 zł
8	Przebudowa ulicy Wieniawskiego	1) branża drogowa: - wykonanie nawierzchni jezdni z betonu asfaltowego (dł. ca 97 m), 2) branża sanitarna: - wykonanie przyłączy wodociągowych – 8 szt.	178 862,95 zł
9	Przebudowa ulicy Zakole	1) branża drogowa: - wykonanie nawierzchni jezdni z betonu asfaltowego (dł. ca 242 m), 2) branża sanitarna: - wykonanie kanalizacji deszczowej DN 250 – ca 32 m i studzienek ściekowych z wpustami i przykanalikami – 3 szt., - wykonanie kanalizacji sanitarnej DN 200 – ca 235 m, - wykonanie przyłączy kanalizacji sanitarnej – 9 szt., - wykonanie przyłączy wodociągowych – 8 szt., - wykonanie hydrantów – 2 szt.	392 949,80 zł
10	Przebudowa ulicy Borowej	1) branża drogowa: - wykonanie jezdni bitumicznej dł. ca 149 m, - wykonanie chodnika i zjazdów z betonowej kostki brukowej; 2) branża sanitarna: - wykonanie przyłączy kanalizacji sanitarnej; - remont studni kanalizacji sanitarnej; - wymiana sieci wodociągowej z przyłączami; - montaż hydrantów;	396 669,97 zł
11	Przebudowa ulicy Kwiatowej	1) branża drogowa: - wykonanie jezdni z betonowej kostki brukowej dł. ca 114 m; - wykonanie chodników i zjazdów z betonowej kostki brukowej; 2) branża sanitarna: - wykonanie kanalizacji deszczowej; - przebudowa kanalizacji sanitarnej; - wymiana przyłączy wodociągowych;	447 698,29
12	Przebudowa ulicy Śniadeckiego	1) branża drogowa: - wykonanie jezdni z betonowej kostki brukowej dł. ca 118 m; - wykonanie zjazdów z betonowej kostki brukowej; 2) branża sanitarna: - przebudowa kanalizacji sanitarnej; - wymiana przyłączy wodociągowych;	268 635,95
13	„Rozbudowa drogi gminnej nr 214124N – ulicy Podleśnej (CZĘŚĆ I) i przebudowa drogi gminnej nr 214013N – ulicy Brzozowej w Szczytnie”, w ramach zadania inwestycyjnego pn.: „Budowa i przebudowa ul. Podleśnej, Brzozowej i Borowej”.	1) ul. Podleśna: a) branża drogowa: - przebudowa wlotu ul. Podleśnej na skrzyżowaniu z ul. Ostrołęcką (DK 53), - wykonanie jezdni bitumicznej dł ca 244 m, - wykonanie chodników, zjazdów , - wykonanie oznakowania drogowego; b) branża sanitarna: - wymiana przyłączy wodociągowych; - wykonanie hydrantu; - wykonanie kanalizacji sanitarnej; - remont studni kanalizacji sanitarnej; c) branża elektryczna: - wykonanie oświetlenia ulicznego; d) branża teletechniczna: - przebudowa sieci telekomunikacyjnej. 1) ul. Brzozowa: a) branża drogowa: - wykonanie jezdni z betonowej kostki brukowej dł. ca 109 m, - wykonanie zjazdów , - wykonanie oznakowania drogowego; b) branża sanitarna: - wymiana przyłączy wodociągowych; - remont studni kanalizacji sanitarnej;	1 531 415,21
14	„Przebudowa drogi gminnej Nr 214121N – ulicy Antoniego Osuchowskiego w Szczytnie – CZĘŚĆ I”	1) branża drogowa: - przebudowa jezdni bitumicznej dł. ca 352 m, - wykonanie nawierzchni bitumicznej na drodze wewnętrznej dł. ca 67 m. - wykonanie chodnika i zjazdów z betonowej kostki brukowej; 2) branża sanitarna: - wykonanie kanalizacji deszczowej; - budowa kanalizacji sanitarnej; - wymiana przyłączy wodociągowych; - montaż hydrantów;	1 093 898,55

6. Konserwacja infrastruktury oświetleniowej.

Konserwacją infrastruktury oświetleniowej zajmowała się firma Daniel Olender USŁUGI, ul. Kościelna 7, 12-140 Świątajno

III. Wodociągi i kanalizacja.

Realizacja zadania w zakresie zaopatrzenia w wodę, usuwania i oczyszczania ścieków komunalnych odbywa się przez Przedsiębiorstwo Wodociągów i Kanalizacji AQUA Spółka z o.o. w Szczytnie. Dostawa wody i odbiór ścieków odbywała się przy pomocy infrastruktury Gminy Miejskiej Szczytno, która oddana została w dzierżawę ww. firmie.

Usługi świadczone przez PWiK AQUA Sp. z o.o. polegają głównie na:

- zaopatrywaniu w wodę odbiorców na terenie Gminy Miejskiej Szczytno zgodnie z wymogami stawianymi przez powszechnie obowiązujące normy prawa, w tym normy dotyczące jakości wody pitnej;
- prowadzeniu gospodarki ściekowej, w tym odprowadzenie i oczyszczanie ścieków, a także zagospodarowanie osadów ściekowych zgodnie z wymogami stawianymi przez powszechnie obowiązujące normy prawa;
- zarządzaniu siecią wodociągowo – kanalizacyjną, w sposób zapewniający spełnianie przez dostarczoną wodę norm dotyczących wody pitnej oraz ścieków sanitarnych, dokonywaniu przeglądów i napraw mających na celu utrzymanie odpowiednich standardów sprawności i funkcjonalności urządzeń wodociągowych, a w szczególności wodomierzy głównych, utrzymaniu w stanie gotowości wszystkich hydrantów i studni ulicznych;
- utrzymaniu i eksploatacji Oczyszczalni Ścieków w Nowym Gizewie oraz 16 przepompowni na terenie miasta, w tym także wykonywaniu niezbędnych remontów;
- utrzymywaniu i eksploatacji Stacji Uzdatniania Wody w Lemnach i ujęcia wody w Szczytnie, ul. Polska, w tym także wykonywanie niezbędnych remontów;
- monitorowaniu, konserwacji oraz bieżących remontach sieci wodociągowo – kanalizacyjnej, w tym odcinków nowo przyłączonych bądź utworzonych, w tym usuwaniu awarii;
- zawieraniu i obsłudze umów na dostawę wody i odbiór ścieków oraz pobieraniu od klientów opłaty za dostawę wody i odbiór ścieków zgodnie z obowiązującymi stawkami taryf.

Spółka prowadzi ciągłą dostawę wody z dwóch ujęć podziemnych:

1. Polska 2 studnie (studnie 1, 2) gł. 65m Q - 58/59 m³/d S=5-6,5m.

$Q_{\max} = 117 \text{ m}^3/\text{h}$, $Q_{\text{sd}} = 2\ 808 \text{ m}^3/\text{d}$ ($Q_{\text{expl}}=332\text{m}^3/\text{h}$ S 5-21m)

Zbiornik wody 400 m³

2. Lemany 7 studni (studnie 1 A,3,4,6,7,8,9) gł 44-54m, Q – 40-110 m³/h, S 7-11,6 m

$Q_{\max} = 397 \text{ m}^3/\text{h}$, $Q_{\text{sd}} = 6\ 694 \text{ m}^3/\text{d}$. ($Q_{\text{expl}}=450\text{m}^3/\text{h}$ S 21m)

Zbiornik wody 2 x 1000 m³

Na obydwu ujęciach stosowane są metody uzdatniania wody: filtracja, odżelazianie i odmanganianie oraz w razie konieczności uruchamiana jest stacja dezynfekcji. Długość sieci wodociągowej wynosi 83,4 km w tym magistralna - 29,8 km oraz rozdzielcza – 53,6 km. Ilość dostarczonej do odbiorców wody w 2018 wyniosła 985 003 m³

Oczyszczanie ścieków prowadzone jest w oczyszczalni mechaniczno biologicznej z końcowym strącaniem fosforu, położonej w Nowym Gizewie od 1997 roku. Osady pościekowe, wykorzystywane rolniczo metodą R 10. Oczyszczalnia posiada projektowaną wydajność 8.000 m³/d, 60.000 RLM, w roku 2018 wydajność wyniosła 4.285 m³/d, 31.640 RLM. Długość sieci kanalizacyjnej wynosi 71,1 km oraz 16 szt. przepompowni. W 2018 r. odebrano 1.267.825 m³ ścieków.

Inwestycje wod.-kan.

inwestycje 2018			
<i>sieć</i>	<i>długość (km)</i>	<i>ulica</i>	<i>koszt (tys. zł)</i>
kanalizacja sanitarna	1,6	Mrongowiusza i Gizewiusza, Łokietka, Miodowa, Śniadeckiego, Kwiatowa, Osuchowskiego, Zakole	1.350,8
wodociągowa	0,4	Miodowa, Łokietka, Borowa	211,3

IV. Transport publiczny.

Operatorem komunikacji miejskiej jest podmiot wewnętrzny Zakład Komunikacji Miejskiej w Szczytnie Sp. z o.o., który realizuje zadanie na podstawie umowy z dnia 31 grudnia 2012 roku w zakresie świadczenia usług przewozu regularnego w ramach lokalnego transportu zbiorowego w granicach administracyjnych miasta Szczytno i granicach administracyjnych gminy Szczytno, autobusami miejskimi, wg rozkładów jazdy. Umowa obowiązuje od 1 stycznia 2013 roku do 31 grudnia 2022 roku.

Miejska sieć autobusowej komunikacji miejskiej składa się z 3 linii autobusowych o łącznej długości 57 km:

Nr 1 – 14,3km; Trasa: ul. Solidarności –Mławska,

Nr 2 – 18,6 km; Trasa: Leśny Dwór –Kamionek –Szczyconeek,

Nr 3 – 24,1 km; Trasa: Prusowy Borek -Rudka –Suwalska.

Zgodnie z Porozumieniem międzygminnym, zawartym 21 listopada 2012 roku na podstawie uchwał: Rady Miejskiej w Szczytnie Nr X/88/2011 z 27.10.2011 r. i Rady Gminy Szczytno Nr XV/134/2011 z 20.12.2011 r. w sprawie: wykonania zadania publicznego w zakresie organizacji lokalnego transportu zbiorowego w granicach administracyjnych Gminy Miejskiej Szczytno i Gminy Szczytno komunikacja oprócz ruchu wewnątrz miejskiego obsługuje także przyległy teren podmiejski: linia NR 2 (Szczyconeek, Kamionek); Linia nr 3 (Nowe Gizewo, Rudka, Prusowy Borek – Kolonia).

Do obsługi linii komunikacyjnych spółka wykorzystuje 9 autobusów, w tym:

Bus VW 46 – 1 szt, Autosany H9 35 – 2 szt, Many (niskopodłogowe) – 3 szt, Autosany (niskopodłogowe) – 3 szt. Łączna liczba przystanków wynosi 98,

Inwestycje.

W 2018 roku wydłużono jedną linię Nr 3 o 1,5 km przez ulicę Łomżyńską jak również w ramach inwestycji zakupiono autobus miejski niskopodłogowy marki Autosan 10 LF/ silnik EURO 6.

V. Gospodarka mieszkaniowa

Mieszkaniowym zasobem komunalnym administruje Zakład Gospodarki Komunalnej, który jest odpowiedzialny za zabezpieczenie prawidłowej eksploatacji budynków, lokali, instalacji, urządzeń i terenów z nimi związanych oraz obsługę mieszkańców i użytkowników lokali, tj. utrzymanie właściwego stanu technicznego budynków i instalacji, windykację opłat czynszu i opłat związanych z użytkowaniem lokali.

Gospodarowanie zasobem mieszkaniowym realizowane jest zgodnie z przepisami ustawy z 21 czerwca 2001 roku o ochronie praw lokatorów, mieszkaniowym zasobie gminy i o zmianie Kodeksu cywilnego (Dz. U. z 2018 poz. 1234 z późn. zm.); uchwała Nr XXIX/257/05 Rady Miejskiej w Szczytnie z 23 czerwca 2005 roku w sprawie zasad wynajmowania lokali wchodzących

w skład mieszkaniowego zasobu Gminy Miejskiej Szczytno. Mieszkaniowy zasób obejmuje lokale mieszkalne i lokale zamienne znajdujące się w budynkach stanowiących własność i współwłasność gminy oraz wyodrębnione z zasobu lokale socjalne.

Mieszkaniowy zasób stanowił 698 mieszkań o łącznej powierzchni użytkowej 30.311,78 m².

Lp	Zasób mieszkaniowy Gminy Miejskiej Szczytno	Ilość lokali	Pow. użytkowa lokali
1.	Lokale komunalne	626	28251,65 m ²
2.	Lokale socjalne	65	1919,80 m ²
3.	Pomieszczenia tymczasowe	7	140,33 m ²

Zasób pomieszczeń gospodarczych stanowią pomieszczenia w ilości 188 o łącznej powierzchni 3320,23 m². Zasiedlone lokale mieszkalne wg stanu na dzień 31 grudnia 2018 roku to 641 lokali.

W 2018 roku zweryfikowano oraz zakwalifikowano 155 wniosków o wynajem lokalu. Zakwalifikowano także 24 rodziny, wobec których został orzeczony wyrok eksmisyjny z zajmowanego lokalu do lokalu socjalnego.

Lp	Zasiedlenia lokali mieszkalnych	Lokale komunalne	Lokale socjalne
1.	Ilość rodzin oczekujących na przydział	113	42
2.	Ilość przyjętych lokali	9	5
3.	Ilość nieprzyjętych lokali	19	-
4.	Ilość przyjętych lokali na zamianę	20	-
5.	Ilość nieprzyjętych lokali na zamianę	2	-
6.	Ilość lokali do wykonania wyroku	-	2

Realizacja planu remontów i modernizacji oraz rozbiórek budynków i lokali komunalnych administrowanych przez ZGK

Poz.	Rodzaj robót	Realizacja netto (zł)	Podatek VAT (zł)	Realizacja brutto (zł)	Uwagi
I	Remont lokali mieszkalnych	35 077,16	2 851,17	37 928,33	Dotacja U.M. 40.000 brutto

	do zasiedlenia				
II	Roboty budowlane elementów budynków i lokali	166 089,49	13 094,15	179 183,64	Dotacja U.M. 202.000 brutto
RAZEM		201 166,65	159 45,32	217 111,97	

Remont lokali mieszkalnych do zasiedlenia w ramach dotacji UM

Lp.	Adres	Realizacja netto (zł)	Podatek VAT (zł)	Realizacja brutto (zł)	Uwagi
1	Konopnickiej 34A/1	9 307,28	759,58	10 066,86	Roboty budowlane i sanitarne
2	Kościuszki 18 A/3	9 489,91	774,19	10 264,10	Roboty budowlane, sanitarne i elektryczne
3	Sikorskiego 7A/1	10 287,51	838,00	11 125,51	Roboty budowlane, sanitarne i elektryczne
4	Kościuszki 10/1	5 992,46	479,40	6 471,86	Roboty budowlane, sanitarne i elektryczne
RAZEM		35 077,16	2 851,17	37 928,33	

Roboty budowlane elementów budynków i lokali

Lp.	Adres	Realizacja netto (zł)	Podatek VAT (zł)	Realizacja brutto (zł)	Uwagi
1	Polska 51	133 629,63	11 290,37	144 920,00	Remont dachu, dotacja U.M.
2	Barcza 6	4 100,00	0,00	4 100,00	Wykonanie dokumentacji, projektu budynku mieszkalnego komunalnego, dotacja U.M.
3	Barcza 8	8 100,00	0,00	8 100,00	Wykonanie dokumentacji, projektu budynku mieszkalnego komunalnego, dotacja U.M.
4	Wasińskiego 5 A	14 220	1 320,60	15 540,60	Remont ściany budynku mieszkalnego komunalnego, dotacja U.M.

RAZEM	160 049,63	12 610,97	172 660,00	
-------	------------	-----------	------------	--

Polityka mieszkaniowa

Wielkość i stan techniczny zasobów mieszkaniowych.

W zasobach komunalnych jest 698 lokali mieszkalnych, w tym 294 lokale komunalne oraz 65 lokali socjalnych, znajdujące się w 55 budynkach komunalnych. W roku 2018r. wygospodarowano i przydzielono 4 lokale o obniżonym standardzie do wykonania eksmisji z komunalnych zasobów.

Sprzedaż lokali

W roku 2018 nastąpiło zwiększenie zainteresowania zakupem lokali mieszkalnych gdyż planowano sprzedaż 22 lokali, a sprzedano 30 lokale.

Polityka czynszowa.

Przy ustalaniu założeń polityki czynszowej, będącej nieodłącznym elementem wieloletniego planu gospodarowania zasobem mieszkaniowym miasta uwzględniono zgodnie z wymogami ustawodawcy czynniki, które przy naliczaniu stawki czynszu odzwierciedlają standard danego mieszkania i wskazano czynniki obniżające stawkę obecną czynszu 3,48 zł/mkw. Stawka ta jest realizowana na bieżąco. Od tej stawki stosowane są następujące czynniki obniżające stawkę czynszu: lokal z ogrzewaniem piecowym – 15%, lokal z centralnym ogrzewaniem lokalnym na paliwo stałe 5%, lokal bez gazu przewodowego – 15%, lokal bez łazienki – 15%, lokal w suterenie – 5%, wc poza budynkiem – 5%, lokal w budynku przeznaczonym do rozbiórki ze względu na zły stan techniczny, zgodnie z wykazem zatwierdzonym przez Burmistrza – 5%. Miesięczna stawka czynszu za 1 m² powierzchni użytkowej lokalu socjalnego i pomieszczenia tymczasowego wynosiła 0,86 zł, co nie przekracza 2% wskaźnika przeliczeniowego kosztu odtworzenia 1m² powierzchni użytkowej budynków mieszkalnych dla województwa warmińsko - mazurskiego (który wynosi 3.721 zł) i obowiązuje do 31 marca 2019 r.

VI. Usługi komunalne i zarządzanie majątkiem

1. Zakład Gospodarki Komunalnej (zakład budżetowy) został powołany Uchwałą Nr XIV/104/03 Rady Miejskiej w Szczytnie z dnia 30 października 2003r. z dniem 1 stycznia 2004r. a następnie w 2012 roku połączony z Zakładem Usług Komunalnych z siedzibą w Nowym Gizewie
W 2018 r. realizował następujące zadania własne gminy na które otrzymał dotację:

- administrowanie cmentarzami komunalnymi w kwocie : 156.467,00 zł.
- utrzymanie zieleni miejskiej w kwocie: 340.888,00 zł

- prowadzenie schroniska dla bezdomnych zwierząt w kwocie: 448.069,00 zł
- utrzymanie czystości i porządku ulic i chodników w kwocie : 763.123,00 zł
- administracja, zarządzanie i dozór mienia w kwocie: 448.361,00 zł
- prowadzenie Punktu Selektywnej Zbiórki Odpadów Komunalnych w kwocie 92.543,00 zł
- remont budynku przy ul. Lipperta 24-26 z przeznaczeniem na docieplenie elewacji, wykonanie centralnego ogrzewania wraz z przyłączeniem do sieci ciepłowniczej, dokumentację projektową w kwocie 161.000,00 zł
- refundacja renty, prowadzenie archiwum oraz dopłat do czynszu lokali mieszkalnych ul. Mrongowiusza w kwocie: 43.159,00 zł.
- remont lokali do zasiedlenia, remont budynku ul. Polska 51 i Wasińskiego 5a, dokumentację projektową rozbiórki budynku mieszkalnego ul. Barcza 6 i Barcza 8 w kwocie 242.000,00 zł.

2. Zakład Komunikacji Miejskiej Spółka z o. o w Szczytnie

100% spółka gminy. W roku 2018 kontynuowała działalność na podstawie umowy zawartej w dniu 31 grudnia 2012 r. z Gminą Miejską Szczytno. Umowa została zawarta na czas określony i obowiązuje od dnia 1 stycznia 2013 r. do dnia 31 grudnia 2022 roku.

Głównym przedmiotem działalności spółki jest świadczenie usług komunikacji miejskiej w granicach administracyjnych miasta Szczytno i granicach administracyjnych Gminy Szczytno.

Zgodnie z przyjętym rozkładem jazdy Spółka wykonała w 2018 r. na liniach komunikacji miejskiej przebieg kilometrów wyrażony w wozokilometrach ogółem w ilości 238 223 km, w tym:

- w granicach administracyjnych miasta – 183 341 km
- na rzecz Gminy Szczytno – 54 882 km

Obok podstawowej działalności Spółka prowadzi działalność dodatkową w zakresie wynajmu autobusów, świadczenia reklam oraz działalność związaną z administrowaniem składowiskiem odpadów komunalnych w Linowie (przekazanego spółce od 23.01.2014 r.).

Do świadczenia usług przewozowych okazjonalnych wykorzystywany jest autobus Volkswagen o ilości miejsc 17, autobus turystyczny Mercedes 350 o ilości miejsc 50 oraz autobusy typu miejskiego. W ramach wynajmu autobusów spółka wykonała w 2018 r. przebieg wozokilometrów w ilości 33.430.

Inwestycje : W m-cu XI/2018 r. spółka zakupiła nowy autobus miejski niskopodłogowy marki Autosan za kwotę 765.000 zł netto.

Założenia inwestycyjne ZKM:

W 2018 r. Spółka prowadziła szereg prac remontowo – budowlanych na posesji przy ul. Mrongowiusza 1D. Wybudowano halę warsztatową. Koszt robót budowlanych wyniósł 410.563,18 zł netto i został sfinansowany ze środków własnych Spółki (odłożonych na lokacie bankowej z lat ubiegłych). W części warsztatowej pozostało do wykonania wstawienie bram warsztatowych, okien, wykonanie instalacji elektrycznej, sanitarnej, wentylacyjno – mechanicznej, wykonać odwodnienie, położyć tynki. Koszty robót szacuje się na kwotę około 500.000 zł netto.

3. Przedsiębiorstwo Wodociągów i Kanalizacji AQUA Spółka z o.o. w Szczytnie

Przedsiębiorstwo - w 100% spółka gminy, świadczy kompleksowe usługi zarządzania, utrzymania i eksploatacji sieci, budowli, urządzeń wodnościekowych w zakresie zbiorowego zaopatrzenia w wodę oraz zbiorowego odprowadzania ścieków na terenie miasta Szczytno na podstawie umowy dzierżawy na okres do 30.04.2026 r.

Powierzenie zadania z zakresu zbiorowego zaopatrzenia w wodę i zbiorowego

odprowadzania ścieków nastąpiło na mocy art.3 ust. 1 ustawy o gospodarce komunalnej, a wyposażenie Spółki w majątek niezbędny do jego realizacji poprzez zawarcie ww. umowy dzierżawy na okres 10 lat.

4. Towarzystwo Budownictwa Społecznego Sp. Z o.o. "JURAND" w Szczytnie

100% spółka gminy- przedmiotem działalności Spółki jest:

1. Budowanie domów mieszkalnych i ich eksploatacja na zasadach najmu.
2. Nabywanie budynków mieszkalnych.
3. Prowadzenie remontów i modernizacji obiektów przeznaczonych na zaspokajanie potrzeb mieszkaniowych na zasadach najmu.
4. Wynajmowanie lokali użytkowych znajdujących się w budynkach Towarzystwa.
5. Sprawowanie na podstawie umów zlecenia zarządu budynkami mieszkalnymi nie stanowiącymi jego własności.
6. Prowadzenie innej działalności związanej z budownictwem mieszkaniowym i infrastrukturą towarzyszącą:
 - a) budowanie lokali mieszkalnych finansowanych ze środków własnych przyszłych właścicieli,
 - b) pełnienie zastępstwa inwestorskiego.

Podstawowe zadania TBS

Spółka wybudowała i administruje 4 własnymi budynkami mieszkalnymi. Ponadto zarządza nieruchomościami budynkowymi na zlecenie wspólnot mieszkaniowych. Na 31 grudnia 2018 roku zarządzała 165 wspólnotami mieszkaniowymi, w których znajduje się 2.067 lokali mieszkalnych (komunalne 365, własnościowe 1.779) i 102 lokalami użytkowymi.

Z każdą ze wspólnot zawarta jest umowa cywilno -prawna określająca przejęty zakres obowiązków, a także z każdym indywidualnym właścicielem, których w tej grupie jest 1702.

5. VEOLIA

Podstawowy przedmiot i czas działalności Spółki

VEOLIA Szczytno sp. z o.o. powstała w 2008 roku. Składa się z dwóch udziałowców w której udziały wynoszą 52,77% Veolia Term S.A. Warszawa, 47,23% Gmina Miejska Szczytno.

VEOLIA Szczytno jest następcą prawnym spółek TERMEX, PRATERM, DALKIA w tym prawne przejęcie majątku po spółce TERMEX i rozpoczęcie działalności gospodarczej nastąpiło 1 czerwca 2010 roku. Zajmuje się produkcją i dostawą ciepła dla odbiorców na terenie Szczytna.

Źródła ciepła

W 2018 roku w skład spółki należały:

- . Ciepłownia osiedlowa przy ul. Solidarności 17, opalana węglem
- . Kotłownia osiedlowa przy ul. Śląskiej, opalana gazem
- . Kotłownia lokalna przy ul. Bohaterów Westerplatte, opalana gazem
- . Kotłownia lokalna gazowa przy ul. Kętrzyńskiego, zostanie podłączona nową siecią preizolowaną do systemu ciepłowni Solidarności w 2019 roku.

Sieci ciepłe

Całkowita długość sieci ciepłej wynosi 17.563 mb, w tym sieć preizolowana 9.495 mb. Wydajność ciepłowni wynosi 32,96 Mwt. W 2018 roku spółka wyprodukowała 223.950 GJ, sprzedała 198.992 GJ, w tym sprzedaż 156.684 GJ na potrzeby co, oraz 42.308 GJ na potrzeby cwu.

Inwestycje

1. Budowa sieci ciepłowniczej oraz modernizacja istniejącej sieci o długości 2.259 mb.
2. Budowa sieci ciepłowniczej ul. Andersa-Szkoła nr 3 (Skłodowskiej)- Park- Szpital- Zelbo (bloki mieszkaniowe)
3. Przyłącze sieci do budynku Lipperta 24-26
4. Wymiana sieci WSPOL o długości 113 mb.
5. Przeprowadzono modernizację komór ciepłowniczych (wymiana zasuw i zaworów)
6. Budowa węzłów cieplnych do przyłączanych budynków w 2018 roku.
7. Przepompownia sieci ul. Kościuszki – zamontowano pompę o większych parametrach.

VII. Ochrona środowiska, utrzymanie czystości i gospodarka odpadami

Obszary zielone zajmujące 2,8% powierzchni miasta stanowią luźno rozproszone enklawy. Na terenie miasta znajdują się dwa zbiorniki wodne – jezioro Domowe Duże o powierzchni 62,1 ha i Domowe Małe o powierzchni 11,4 ha. W latach 2010 – 2012 oba jeziora zostały poddane rekultywacji metodą inaktywacji fosforu. Dzięki temu od kilku lat miasto Szczytno posiada czynne kąpielisko o nazwie "Domowe" obejmujące 57 m linii brzegowej od strony ul. Spacerowej. Jeziora objęte są pracami badawczymi pod kątem wpływu warunków środowiskowych i czynników fizykochemicznych na zachowanie bioróżnorodności wód.

Burmistrz Miasta Szczytno jest organem właściwym do wydawania decyzji i zezwoleń w następującym zakresie:

- o środowiskowych uwarunkowaniach; w roku 2018 wydano 3 decyzje;
- wydawanie zezwoleń i przyjmowanie zgłoszeń od osób fizycznych na usunięcie drzew i krzewów z terenów nieruchomości niebędących we władaniu miasta; w roku 2018 wydano 39 decyzji, przyjęto 48 zgłoszeń. Wycinka drzew jest bardzo wnikliwie analizowana pod kątem jej zasadności oraz możliwości wykonywania nasadzeń zastępczych;
- wydawanie zezwoleń podmiotom gospodarczym na wywóz nieczystości płynnych; w roku 2018 wydano 7 zezwoleń dla następujących podmiotów:
 - ⑩ WC Serwis Sp. zo.o. Spółka komandytowa, ul. Szybowa 2, 41-808 Zabrze
 - ⑩ Przedsiębiorstwo Usługowe Krzysztof Rubak, Marksewo 17, 12-100 Szczytno
 - ⑩ Przedsiębiorstwo Wodociągów i Kanalizacji „AQUA” Sp. zo.o., ul. Polska 38,
 - ⑩ TOI TOI – systemy sanitarne Sp. zo.o., ul. Płochocińska 2, 03-044 Warszawa
 - ⑩ Clipper Sp. zo.o., ul. Muszkietarów 31, 02-273 Warszawa
 - ⑩ Wywóz Nieczystości Płynnych Leszek Kalinowski, ul. Niepodległości 11, 12-120 Dźwierzuty
 - ⑩ Marcin Mariański, ul. Leśna 2, 12-100 Szczytno

Edukacja ekologiczna.

W roku 2018, tak jak i w poprzednich latach, prowadzona była organizacja cyklicznych wydarzeń związanych z ochroną środowiska i ekologią:

- Sprzątanie Świata
- Europejski Dzień bez Samochodu
- Szczycieński Dzień Ekologii wraz z Światowym Dniem Zwierząt

Programy z zakresu ochrony środowiska i ich realizacja

Realizacja „Programu usuwania azbestu i wyrobów zawierających azbest dla Gminy Miejskiej Szczytno na lata 2012 – 2032”. Ilość wyrobów azbestowych znajdująca się na terenie

Gminy Miejskiej Szczytno pokazuje, iż proces wymiany pokryć dachowych będzie trwał wiele lat. Akcja usuwania wyrobów azbestowych nie będzie przebiegała masowo, a wręcz przeciwnie jednorazowo usuwane będą pokrycia z pojedynczych dachów. 14.06.2013 r. rozpoczęto realizację działań polegających na likwidacji materiałów zawierających azbest. W miesiącach luty – marzec 2018 prowadzony był nabór wniosków o dofinansowanie wymiany pokrycia dachowego. W roku 2018 gmina nie otrzymała dotacji z WFOŚ i GW w Olsztynie z uwagi na ograniczone środki finansowe. W wyniku prowadzonego naboru wniosków o dofinansowanie przedsięwzięć z tej formy wsparcia skorzystało 8 gospodarstw domowych. Łączna ilość materiałów zawierających azbest, która uległa zdeponowaniu na składowisku odpadów niebezpiecznych wyniosła **15, 173 tony**.

usuwanie wyrobów zawierających azbest z terenu Szczytna w latach 2013-2018

	Koszt zadania	Kwota dotacji z WFOŚ i GW	Ilość wyrobów zawierających azbest (tony)
2013	11 830, 37	9.572,61	15,958
2014	8 724, 95	7.325,36	11,389
2015	10 458, 08	8.761,02	17,50
2016	8 537, 14	7256,56	15,20
2017	7319, 59	3 659, 79	14,42
2018	7254, 60	0	15,173
Razem	54124, 73	36.575,34	89, 64

Realizacja „Planu gospodarki niskoemisyjnej dla obszaru gmin położonych na terenie powiatu szczytnickiego (Gmina Miejska Szczytno, gminy: Szczytno, Pasym, Dźwierzuty, Jedwabno, Rozogi, Świętajno, Wielbark), mrągowskiego (gmina Piecki) oraz nidzickiego (gmina Janowo)”. Opracowany „Plan” analizuje zakres możliwych do realizacji przedsięwzięć, których wcielenie w życie skutkować będzie zmianą struktury używanych nośników energetycznych oraz zmniejszeniem zużycia energii, czego konsekwencją ma być stopniowe obniżanie emisji gazów cieplarnianych (CO₂) przy jednoczesnym zwiększeniu udziału pochodzącej ze źródeł odnawialnych. Działania zawarte w tym dokumencie prowadzą do:

1. Redukcji emisji gazów cieplarnianych,
2. Zwiększenia udziału energii pochodzącej ze źródeł odnawialnych.
3. Zwiększenia efektywności energetycznej,
4. Poprawy jakości powietrza,
5. Zmiany postaw konsumpcyjnych użytkowników energii,
6. Poprawy stanu środowiska i jakości życia mieszkańców.

Plan Gospodarki Niskoemisyjnej jest niezbędny w procedurze pozyskiwania środków z programów operacyjnych, umożliwia m.in. jednostkom samorządu terytorialnego, przedsiębiorcom, czy mieszkańcom ubieganie się o dofinansowanie inwestycji ze środków krajowych i UE w zakresie ograniczenia emisji szkodliwych substancji do środowiska. Określa cele jakie są stawiane w zakresie gospodarki niskoemisyjnej i przypisuje im działania, które będą miały pozytywny wpływ na otoczenie. 29 maja 2018 r. w ramach założeń Planu Gospodarki Niskoemisyjnej Rada Miejska w Szczytnie przyjęła regulamin udzielania i sposobu rozliczania dotacji celowej z budżetu Gminy Miejskiej Szczytno na dofinansowanie inwestycji służących ochronie powietrza, polegających na wymianie źródeł ciepła w budynkach lub lokalach mieszkalnych na terenie Gminy Miejskiej Szczytno. W ramach programu Czyste Powietrze – Warto Dbać o dofinansowanie mogły się ubiegać osoby fizyczne będące właścicielami lub współwłaścicielami budynków mieszkalnych jednorodzinnych oraz osoby fizyczne będące najemcami, właścicielami lub współwłaścicielami lokali mieszkalnych. Dofinansowanie można było uzyskać wyłącznie na zakup nowoczesnego pieca grzewczego i wynosiło ono w przypadku budynków mieszkalnych jednorodzinnych - 50% jednak nie więcej niż 5 000 zł, natomiast w przypadku lokali mieszkalnych - 50% jednak nie więcej niż 3 000 zł. W ramach naboru wniosków o udzielenie dotacji do dnia 31.12.2018 r. do Urzędu Miejskiego w Szczytnie wpłynęło 60 wniosków. Realizacja wniosków nastąpi w 2019 r.

Program opieki nad zwierzętami bezdomnymi

Gmina Miejska Szczytno realizowała „Program opieki nad zwierzętami bezdomnymi oraz zapobiegania bezdomności zwierząt na terenie Gminy Miejskiej Szczytno w 2018 roku”.

Program obejmuje w szczególności:

- 1) zapewnienie bezdomnym zwierzętom miejsca w schronisku dla zwierząt;
- 2) opieka nad wolno żyjącymi kotami, w tym ich dokarmianie;
- 3) odławianie bezdomnych zwierząt;
- 4) obowiązkowa sterylizacja albo kastracja zwierząt w schronisku dla zwierząt;
- 5) poszukiwanie właścicieli dla bezdomnych zwierząt;
- 6) usypianie ślepych miotów;
- 7) wskazanie gospodarstwa rolnego w celu zapewnienia miejsca dla zwierząt gospodarskich;
- 8) zapewnienie całodobowej opieki weterynaryjnej w przypadkach zdarzeń drogowych z udziałem zwierząt;
- 9) stworzenie bazy danych właścicieli psów na terenie Gminy Miejskiej Szczytno oraz trwałe oznakowanie psów.

Ponadto Gmina Miejska Szczytno po raz kolejny wprowadziła mechanizmy finansowe zapobiegania bezdomności zwierząt przez zachęcanie opiekunów zwierząt do wykonywania sterylizacji i kastracji psów i kotów poprzez dofinansowanie do tych zabiegów. Dofinansowanie w wysokości 50% kosztów przysługuje tylko mieszkańcom Gminy Miejskiej Szczytno w odniesieniu do zwierząt będących pod ich opieką, którzy dopełnili obowiązku zaszczepienia psa przeciw wściekliznie i uiszczenia opłaty od posiadania psa w wysokości i na zasadach określonych w uchwale Rady Miejskiej lub przedstawili dowód zwolnienia z obowiązku uiszczenia opłaty od posiadanego psa, z zastrzeżeniem iż zwierzę winno przebywać przy opiece na terenie Gminy Miejskiej Szczytno. Realizując zapisy uchwały w 2018 roku rozpatrzono pozytywnie 46 wniosków w sprawie dofinansowania zabiegów sterylizacji i kastracji psów i kotów.

Środki finansowe przeznaczone na realizację Programu zabezpieczone były w budżecie Gminy Miejskiej Szczytno na 2018 r. w następujących kwotach:

1. Prowadzenie Schroniska dla Zwierząt „Cztery Łapy” w Szczytnie - 473.069 zł
2. Identyfikacja elektroniczna psów na terenie Gminy Miejskiej Szczytno, prowadzenie i aktualizacja ewidencji - 10.000 zł

3. Dofinansowanie zabiegów sterylizacji albo kastracji opiekunom psów i kotów, usługi weterynaryjne, usypianie ślepych miotów, całodobowa opieka weterynaryjna, dokarmianie kotów wolno żyjących – 20.300 zł

Za wylapywanie/odławianie bezdomnych zwierząt na terenie Gminy Miejskiej Szczytno odpowiada zakład budżetowy ZGK ul. Sienkiewicza 1, 12-100 Szczytno. W 2018 roku zapewniono opiekę 251 psom i 107 kotom, które trafiły do schroniska dla bezdomnych zwierząt „Cztery łapy” w Szczytnie przy ul. Łomżyńskiej 6. Schronisko współpracuje z trzema fundacjami niemieckimi Tierschutz-Team-Koeln e.v, Tiernotfelle Europa Geschafststelle i **DCBS dem Deutschen Club für Berner Sennenhunde** oraz ze Stowarzyszeniem na rzecz odpowiedzialnej opieki nad zwierzętami domowymi „RAZEM Z NAMI”, od którego otrzymuje karmę dla zwierząt. Współpracuje także ze schroniskiem Tierheim Verlorenwasser w Bad Belzig w Niemczech, które pomaga w adopcjach.

Opiekę weterynaryjną w schronisku „Cztery Łapy” sprawuje prof. dr hab. Zbigniew Adamiak oraz lekarze weterynarii Mateusz Tołoczko i Jarosław Tołoczko. Zabiegi chirurgiczne przeprowadza Wydział Chirurgii UWM. W 2018 r. przeprowadzono 82 bezpłatne zabiegi sterylizacji i kastracji oraz 7 zabiegów chirurgicznych niezbędnych dla ratowania życia zwierząt. W każdy wtorek w schronisku odbywają staż kliniczny studenci z Uniwersytetu Warmińsko-Mazurskiego pod nadzorem lekarza, przeprowadzają kontrolę zdrowia zwierząt oraz wykonują szereg drobnych zabiegów i badań min. usg.

W 2018 roku do adopcji oddano 140 psów oraz 80 kotów.

Utrzymanie czystości

Zakład Gospodarki Komunalnej w Szczytnie jest odpowiedzialny za utrzymanie porządku i czystości na terenie miasta Szczytno, w szczególności:

- utrzymanie czystości i porządku na jezdniach i chodnikach gminnych im powiatowych;
- profilowanie i odśnieżanie dróg równiarką drogową;
- prowadzenie akcji zimowej na drogach i chodnikach gminnych i powiatowych;
- utrzymanie zieleni miejskiej;
- administracja cmentarzem Komunalnym w Szczytnie.

Gospodarka odpadami

Firma REMONDIS OLSZTYN, Sp. z o.o. Sp.K. 10-522 Olsztyn, ul. Partyzantów w wyniku przeprowadzonego postępowania o udzielenie zamówienia publicznego w trybie przetargu nieograniczonego realizuje usługę polegającą na odbieraniu i dostarczeniu do punktu przeładunkowego w Trelkowie, odpadów komunalnych zmieszanych i selektywnie zebranych, z terenu miasta Szczytno. Zagospodarowanie odpadów komunalnych zmieszanych oraz selektywnie zebranych wykonywane jest przez Regionalną Instalację Przetwarzania Odpadów Komunalnych tj. Zakład Utylizacji Odpadów Komunalnych na podstawie umowy wykonawczej z 5 czerwca 2012 r. z Zakładem Gospodarki Odpadami Komunalnymi Sp. z o.o w Olsztynie.

Gmina posiada Punkt Selektywnej Zbiórki Odpadów w Nowym Gizewie prowadzony przez Zakład Gospodarki Komunalnej w Szczytnie w którym to przyjmowane są od mieszkańców odpady takie jak: zużyte baterie i akumulatory, chemikalia, zużyte opony, zużyty sprzęt elektryczny i elektroniczny, odpady budowlane i rozbiórkowe. Na terenie miasta Szczytno w 2018 r zostało wytworzonych 7844,123 Mg odpadów, w tym 5.959,260 Mg odpadów komunalnych zmieszanych. Gmina osiągnęła poziom recyklingu, przygotowania do ponownego użycia i odzysku innymi metodami w wysokości 28,08 %. Wymagany poziom zgodnie z Rozporządzeniem Ministra Środowiska z 14 grudnia 2016 r. wynosi min 30 %.

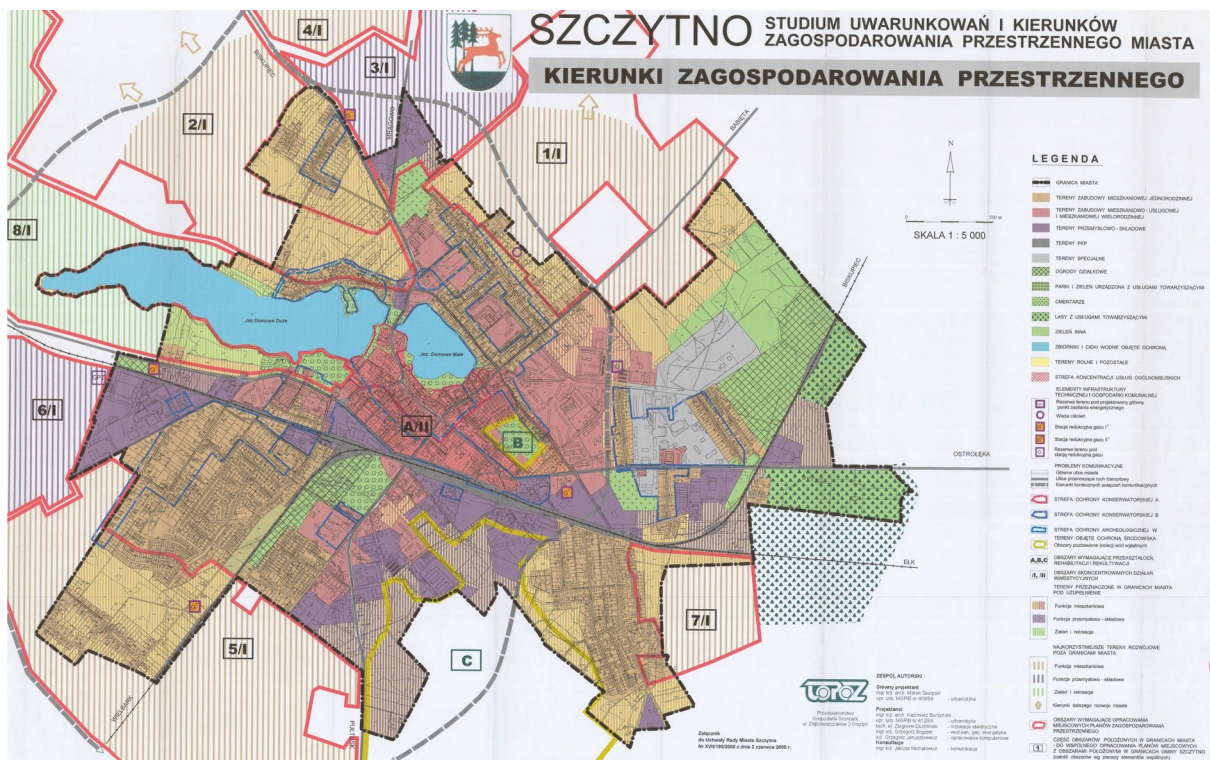
Ograniczona została masa odpadów komunalnych ulegających biodegradacji przekazywanych do składowania i do poziomu 1,85 % masy odpadów , gdzie wymagany poziomu wynosi do 50 %.

Opłaty za 2018 rok w liczbach to:

- przyjęto 312 deklaracji na nieruchomości niezamieszkałe
- przyjęto 1278 deklaracji na nieruchomości zamieszkałe
- wystawiono 271 tytułów wykonawczych
- wystawiono 169 zawiadomień o zmianie wysokości należności do Urzędu Skarbowego
- wystawiono 309 wezwań i zmian deklaracji w opłacie za gospodarowanie odpadami komunalnymi
- wystawiono 1093 upomnienia
- wystawiono 2 decyzje dotyczące umorzenia zaległości w opłacie za gospodarowanie odpadami komunalnymi
- wystawiono 2 decyzje dotyczące rozłożenia na raty zaległości w opłacie za gospodarowanie odpadami komunalnymi

VIII. Zagospodarowanie przestrzenne

Kształtowanie i prowadzenie polityki przestrzennej na terenie gminy należy do zadań własnych gminy. Gmina wypełnia politykę przestrzenną poprzez uchwalanie: studium uwarunkowań i kierunków zagospodarowania przestrzennego oraz miejscowych planów zagospodarowania przestrzennego. Studium obowiązkowo sporządza się na cały obszar gminy. Studium uwarunkowań i kierunków zagospodarowania przestrzennego jest dokumentem o charakterze strategicznym dotyczącym zarządzania miejską przestrzenią, które powinno uwzględniać wymagania ładu przestrzennego, efektywnego gospodarowania przestrzenią oraz walory ekonomicznych przestrzeni. Obowiązujące na obszarze miasta studium uwarunkowań i kierunków zagospodarowania przestrzennego było sporządzone w latach 1997-2000. W studium wyznaczone zostały tereny pod budownictwo mieszkaniowe jednorodzinne (ok.15% terenu miasta), mieszkaniowo-usługowe i mieszkaniowe wielorodzinne (ok.35% terenu miasta), przemysłowo-składowe (ok.25% terenów miasta), zieleń i wody (ok.18% terenów), drogi (ok.3%) oraz inne (np. lasy, cmentarze, ogrody działkowe itp. ok.4% terenów miasta).



Rysunek 1. Studium uwarunkowań i kierunków zagospodarowania przestrzennego miasta Szczytno uchwalone w 2000r.

20 grudnia 2018 r. Rada Miejska w Szczytnie przyjęła uchwałę w sprawie przystąpienia do sporządzenia nowego studium uwarunkowań i kierunków zagospodarowania przestrzennego.

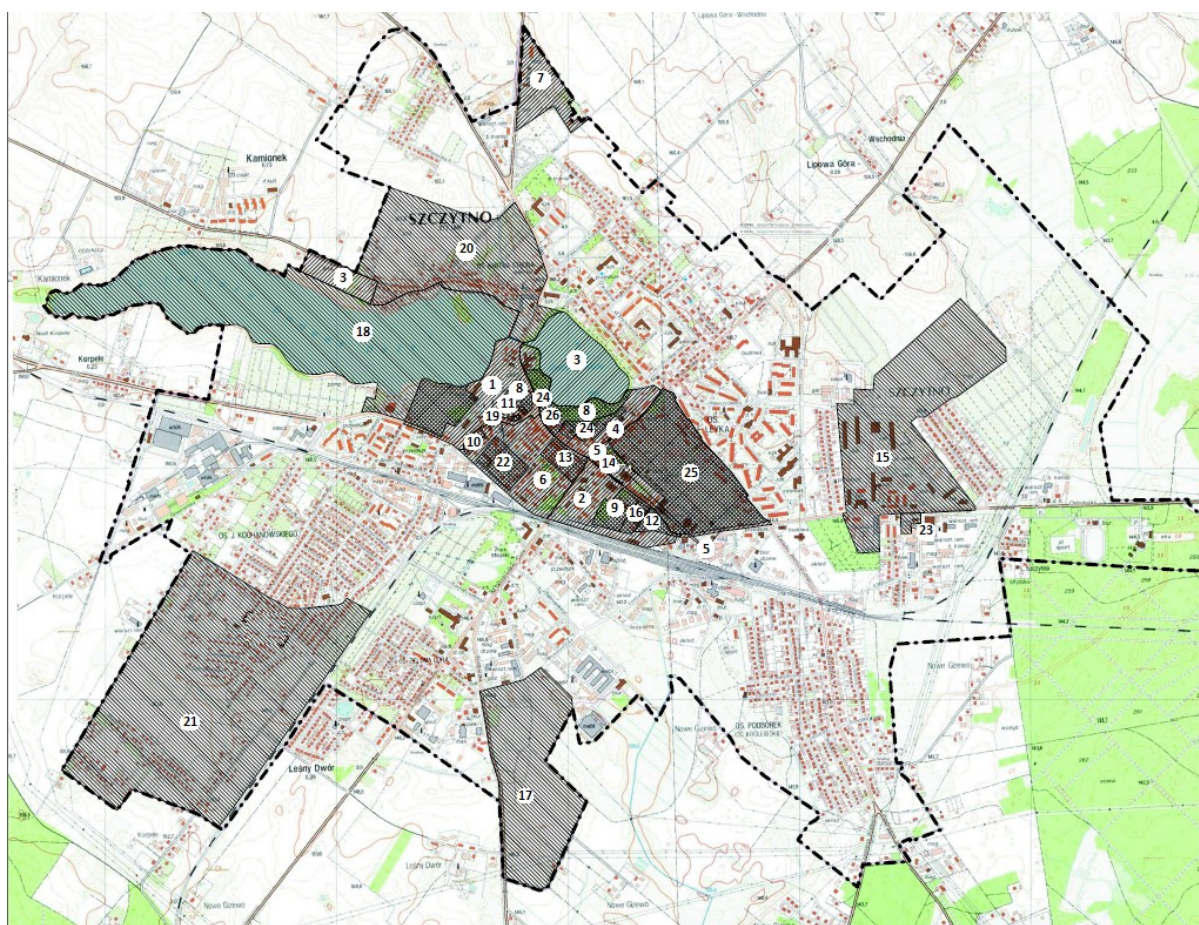
Zgodnie z ustawą o planowaniu i zagospodarowaniu przestrzennym, do czasu opracowania nowego studium, dotychczasowe zachowuje ważność i może służyć celom wynikającym z ustawy.

Ustalenie przeznaczenia terenu, rozmieszczenie inwestycji celu publicznego oraz określenie sposobów zagospodarowania i warunków zabudowy następuje w miejscowym planie zagospodarowania przestrzennego a w przypadku jego braku na podstawie decyzji o warunkach zabudowy i zagospodarowania przestrzennego.

W granicach administracyjnych miasta, na dzień 31 grudnia 2018 r., obowiązuje 26 planów miejscowych lub ich zmiany, które pokrywają łącznie ok. 363 ha obszaru gminy, co stanowi ok.38% terenów miasta. Planami miejscowymi objęte są zarówno tereny stanowiące własność Gminy Miejskiej Szczytno jak i tereny prywatne.

Uchwałą nr II/24/2018 Rady Miejskiej w Szczytnie z 20 grudnia 2018 r. przystąpiono do sporządzenia miejscowego planu zagospodarowania przestrzennego "zmiana miejscowego planu zagospodarowania przestrzennego Szczytno Śródmieście jednostka D w rejonie ulic Polskiej i Bogumiła Linki". Procedura planistyczna zostanie przeprowadzona w 2019 r.

Zasięg obowiązujących miejscowych planów zagospodarowania przestrzennego w granicach miasta Szczytno pokazano na rysunku 2.



Rysunek 2. Obszar miasta Szczytno wraz z obowiązującymi miejscowymi planami zagospodarowania przestrzennego.

Zakres obowiązywania planów miejscowych skoncentrowany jest głównie w centrum miasta, przy głównym ciągu komunikacyjnym - przy drodze krajowej. Duże znaczenie ma objęcie planami miejscowymi obszarów usługowych, przemysłowych na południe od torów kolejowych w kierunku drogi krajowej nr 57.

Tabela. Procentowy udział powierzchni przeznaczonych terenów w obowiązujących miejscowych planach zagospodarowania przestrzennego (stan na grudzień 2018 r.)

Łączna powierzchnia przeznaczenia terenów w miejscowych planach zagospodarowania przestrzennego w 2018r. W [%]									
Zabudowy mieszkaniowej		Zabudowy usługowej		Użytkowanych rolniczo		Zabudowy techniczno – produkcyjnej	Zieleni i wód	Komunikacyjnej	Infrastruktury technicznej
ogółem	w tym zabudowa wielorodzinna	ogółem	w tym usługi publiczne	ogółem	w tym tereny zabudowy zagrodowej				
43,6	10,7	20,2	0,6	1	0	1,8	27,8	5,6	0

Dla terenów gdzie brak jest ustaleń planów miejscowych, sporządza się decyzję o warunkach zabudowy i zagospodarowania terenu. W 2018 r. wydano łącznie 99 decyzji, w tym 57

decyzji o warunkach zabudowy obejmujących obszar 14,8 ha oraz 42 decyzję o lokalizacji inwestycji celu publicznego obejmujące obszar ok.25 ha. Liczba wydanych decyzji w 2018 r. w porównaniu do roku 2017 wzrosła o około 22 %, co spowodowane jest zmieniającą się koniunkturą na rynku budowlanym i inwestycyjnym oraz znaczną liczbą inwestycji miejskich, dla których konieczne było wydanie decyzji o lokalizacji inwestycji celu publicznego. Należy zauważyć stosunkowo niewielki udział postępowań zakończonych decyzją odmowną - zaledwie dwie decyzje w 2018 r.

Tabela. Decyzje o warunkach zabudowy i zagospodarowania terenu w 2018 r.

L.p.	Rodzaj decyzji	Łącznie
1	Przebudowa, rozbudowa, budowa domów mieszkalnych, w tym: - budynki wielorodzinne - budynki jednorodzinne	29 w tym: 9 decyzji 23 decyzje
2	Budowa budynków usługowych	15
3	Budowa budynków gospodarczo-garażowych	5
4	Budowa infrastruktury niepublicznej	6
5	Decyzje o lokalizacji inwestycji celu publicznego	42
6	Decyzje odmowne	2
Łącznie		99

Najczęściej decyzje dotyczyły realizacji lub przebudowy zabudowy mieszkaniowej jednorodzinnej, stosunkowo duży jest udział decyzji dotyczących zabudowy związanej z działalnością gospodarczą. Mniejszy odsetek decyzji dotyczył zabudowy gospodarczej związanej z istniejącą zabudową mieszkaniową. W zakresie decyzji dotyczących zabudowy komercyjnej (przemysłowej, usługowej i handlowej) liczba wydawanych decyzji kształtuje się na stosunkowo wysokim poziomie (ok. 26% wszystkich decyzji o warunkach zabudowy).

Wydane decyzje o lokalizacji inwestycji celu publicznego w 2018 r. dotyczyły w szczególności budowy publicznej infrastruktury technicznej, a zwłaszcza budowy dróg, których Inwestorem jest Gmina Miejska Szczytno.

Zarówno struktura, jak i lokalizacja wydanych decyzji o warunkach zabudowy wskazuje na dosyć wysoką dynamikę popytu na inwestycje na terenie miasta Szczytno.

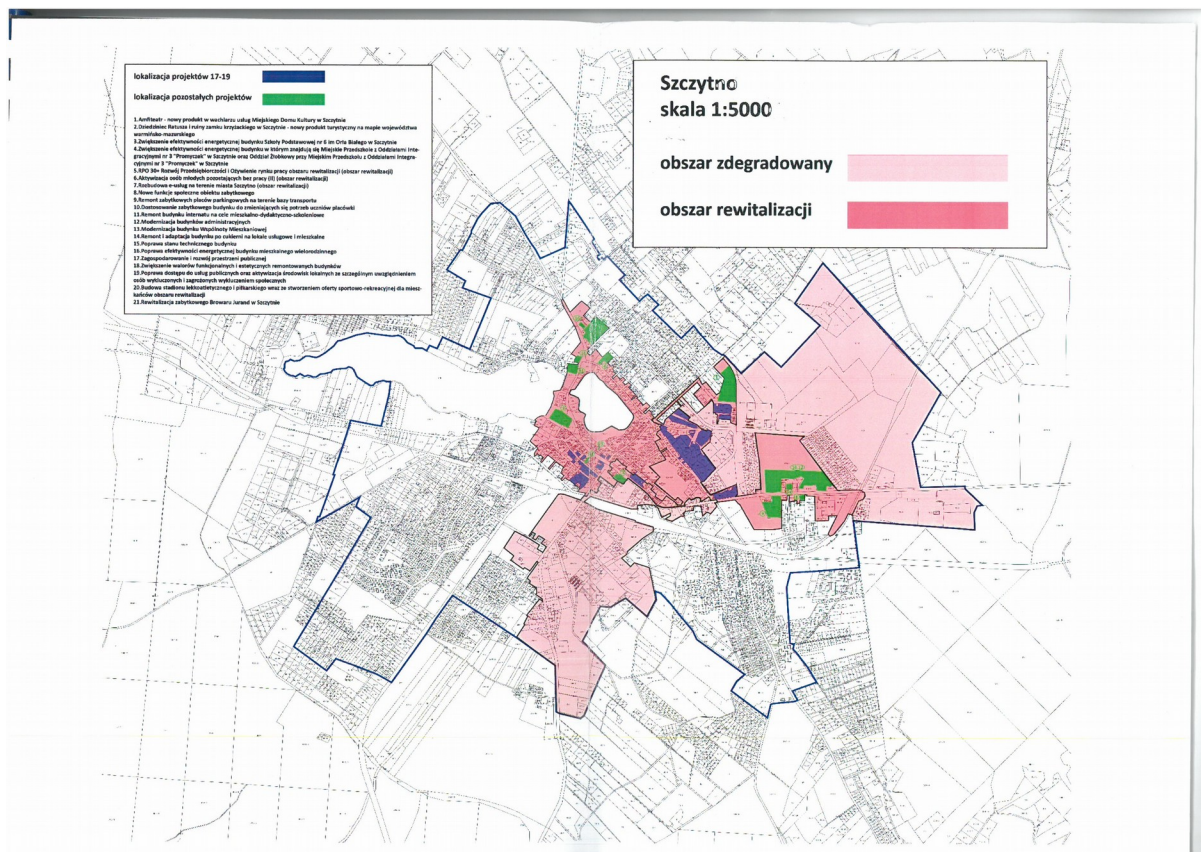
IX. Rewitalizacja i zabytki

Gmina Miejska Szczytno opracowała Lokalny Program Rewitalizacji Miasta Szczytno do 2020 r. "Szczytno 2020", który został przyjęty przez Radę Miejską w Szczytnie Uchwałą nr XVIII/136/2016 19 września 2016 r. LPR jest jednym z dokumentów o charakterze planistycznym, opracowany na potrzeby programowania rozwoju społeczno – gospodarczego miasta.

Rewitalizacja – to kompleksowy proces wyprowadzania ze stanu kryzysowego obszarów zdegradowanych poprzez działania całościowe (powiązane wzajemnie przedsięwzięcia obejmujące

kwestie społeczne oraz gospodarcze lub przestrzenno – funkcjonalne lub techniczne lub środowiskowe), integrujące interwencję na rzecz społeczności lokalnej, przestrzeni lokalnej i lokalnej gospodarki, skoncentrowane terytorialnie i prowadzone w sposób zaplanowany oraz zintegrowany poprzez programy rewitalizacji.

Zakres obszarów objętych rewitalizacją obrazuje poniższy rysunek:



Obszar zdegradowany – jest to obszar, na którym zidentyfikowano stan kryzysowy. Dotyczy to najczęściej obszarów miejskich. Obszar zdegradowany może być podzielony na podobszary, w tym podobszary nieposiadające ze sobą wspólnych granic pod warunkiem stwierdzenia sytuacji kryzysowej na każdym z podobszarów.

Obszar rewitalizacji – obszar obejmujący całość lub część obszaru zdegradowanego, cechującego się szczególną koncentracją zjawisk, na którym, z uwagi na istotne znaczenie dla rozwoju lokalnego, zamierza się prowadzić rewitalizację

Zabytki

Gminna Ewidencja Zabytków została utworzona i jest prowadzona w formie zbioru kart adresowych zabytków nieruchomości z terenu miasta. Obecnie na terenie miasta pod opieką konserwatora zabytków znajdują się 182 budynki i budowle (w tym budynki będące zabytkami na mocy decyzji administracyjnych wojewódzkiego konserwatora zabytków) oraz 6 cmentarzy, jeden obszar nawarstwień kulturowych starego miasta wraz z zamkiem, historyczne założenie

urbanistyczne starego miasta Szczytno w granicach zaznaczonych na załączniku graficznym oraz 600 N – droga wojewódzka Mrągowo-Kałęczyn-Szczytno odcinek wjazdowy do Szczytna (ulica Mrongowiusza). Zadaniem własnym gminy jest utrzymanie gminnych budynków publicznych i gminnych zasobów mieszkaniowych, w tym również budynków komunalnych objętych ochroną konserwatorską. Ponieważ koszty utrzymania i remontów budynków stanowią znaczny udział w budżecie miasta, staramy się pozyskiwać środki zewnętrzne. Dobrym przykładem dbałości o zachowanie zabytkowej substancji w mieście jest rozpoczęcie realizacji projektu rewitalizacji ruin zamkowych. Nazwa projektu: „Zamek krzyżacki w Szczytnie- nowy produkt turystyczny na mapie województwa warmińsko-mazurskiego” kwota dofinansowania zewnętrznego: 7.824.563,39 zł.

Zakres prac wykonanych w roku 2018:

1. Badania archeologiczne, które są elementem niezbędnym przy pracach infrastrukturalnych prowadzonych na obszarze nawarstwień kulturowych. Na podstawie dokumentacji powstałej z przedmiotowych badań wykonywana jest dokumentacja wykonawcza, a badania objęte są stałym nadzorem archeologicznym: koszt całkowity brutto: 485.850 zł.
2. Sporządzenie dokumentacji wykonawczej na podstawie przeprowadzonych badań archeologicznych. Koszt całkowity brutto: 250.920 zł

C. Sfera społeczna

I. Oświata

Zadania oświatowe realizowane są w szczególności poprzez:

1. Zakładanie i prowadzenie przedszkoli, szkół podstawowych i gimnazjów.
2. Zabezpieczenie bazy lokalowej i sprawności technicznej obiektów oświatowych oraz środków rzeczowych i finansowych dla ich działalności
3. Zabezpieczenie kadry pracowniczej, w tym administracyjno - obsługowej.
 - **Wychowanie przedszkolne**

W roku szkolnym 2017/2018 funkcjonowało 8 przedszkoli w tym 4 niepubliczne. Uczęszczało do nich 909 dzieci w wieku 3 – 6 lat.

L.p.	Nazwa placówki	Liczba oddziałów	Liczba dzieci	Liczba nauczycieli (etaty)	Liczba nauczycieli (osoby)
1.	Miejskie Przedszkole Nr 1 „Bajka”	6	145	15,08	18
2.	Miejskie Przedszkole Nr 2 „Fantazja”	7	168	15,36	17
3.	Miejskie Przedszkole Nr 3 „Promyczek”	5	125	14,32	16
4.	Miejskie Przedszkole Nr 9 „Kubuś Puchatek”	8	197	20,91	24
5.	Przedszkole Niepubliczne Nr 1 „Pod Topolą”	6	168	13	13

6.	Przedszkole Niepubliczne „Kinderland”	2	36	2,88	7
7.	Przedszkole Niepubliczne „Smyk”	2	31	3	3
8.	Przedszkole Niepubliczne „Jaś i Małgosia”	2	39	3	3
suma		38	909	87,55	101

Liczba nauczycieli w przedszkolach miejskich na poszczególnych stopniach awansu zawodowego wraz z udziałem procentowym:

Przedszkole	Stażysta	Kontraktowy	Mianowany	Dyplomowany	Razem
MP1	1	8	3	6	18
	5,56%	44,44%	16,67%	33,33%	
MP2	3	2	4	8	17
	17,65%	11,76%	23,53%	47,06%	
MP3	0	3	4	9	16
	0,00%	18,75%	25,00%	56,25%	
MP9	3	7	4	10	24
	12,50%	29,17%	16,67%	41,67%	
suma	7	20	15	33	75

Oplata za przedszkole (za opiekę w godzinach wykraczających poza pięciogodzinną podstawę programową) ponoszona przez rodziców wynosi 1 zł za godzinę. W przypadku dzieci posiadających Szczycieńską Kartę Dużej Rodziny opłata ulegała obniżeniu o 50%. Ponadto rodzice ponieśli koszty zakupu składników, z których przygotowywane są posiłki, dzienna stawka żywieniowa to 7 zł. Na uwagę zasługuje fakt, iż przedszkola miejskie zapewniają opiekę dzieciom wszystkich chętnych mieszkańców Szczytna, o czym świadczą wyniki rekrutacji przeprowadzonej w 2018 r., podczas której pozytywnie rozpatrzono wszystkie wnioski.

Szkoły podstawowe i gimnazja

W Szczytnie funkcjonowały 3 szkoły podstawowe (klasy I-VII) oraz 2 gimnazja (klasy II i III). Liczba uczniów uczęszczających do ww. placówek w roku szkolnym 2017/2018 wyniosła 2.458. W porównaniu z rokiem szk.2016/2017 liczba uczniów zmniejszyła się o 11.

Liczba uczniów, oddziałów oraz pracowników szkół.

L.p.	Nazwa placówki	Liczba oddziałów	Liczba uczniów	Liczba nauczycieli (etaty)	Liczba nauczycieli (osoby)
1.	Szkoła Podstawowa z Oddziałami Integracyjnymi Nr 2	28	609	63,95	69

2.	Szkoła Podstawowa Nr 3	28	642	52,39	61
3.	Szkoła Podstawowa Nr 6	31	712	56,69	66
4.	Gimnazjum Nr 1	8	201	27,73	29
5.	Gimnazjum z Oddziałami Integracyjnymi Nr 2	12	294	37,83	39
suma		107	2458	238,59	264

Liczba nauczycieli na poszczególnych stopniach awansu zawodowego

Szkoła	Stażysta	Kontraktowy	Mianowany	Dyplomowany	Razem
SP2	3	11	9	46	69
	4,35%	15,94%	13,04%	66,67%	
SP3	2	5	3	51	61
	3,28%	8,20%	4,92%	83,61%	
SP6	2	6	6	52	66
	3,03%	9,09%	9,09%	78,79%	
G1	0	3	3	23	29
	0,00%	10,34%	10,34%	79,31%	
G2	3	5	4	27	39
	7,69%	12,82%	10,26%	69,23%	
Razem	10	30	25	199	264

Dożywianie w szkołach

Nazwa szkoły	Liczba uczniów	Liczba uczniów korzystających z posiłków	Liczba uczniów korzystających z posiłków dofinansowanych/refundowanych
Szkoła Podstawowa z Oddziałami Integracyjnymi Nr 2	609	279	54
Szkoła Podstawowa Nr 3	642	279	29
Szkoła Podstawowa Nr 6	712	259	42
Gimnazjum Nr 1	201	76	9
Gimnazjum z Oddziałami Integracyjnymi Nr 2	294	57	24

- **Kształcenie uczniów ze specjalnymi potrzebami edukacyjnymi**

Wśród 4 przedszkoli i 5 szkół prowadzonych przez miasto możemy wyróżnić 3, które posiadają oddziały integracyjne i w sposób szczególnie ukierunkowane są na kształcenie uczniów ze specjalnymi potrzebami edukacyjnymi, są to:

- Szkoła Podstawowa z Oddziałami Integracyjnymi nr 2 im. Wojciecha Kętrzyńskiego
- Gimnazjum z Oddziałami Integracyjnymi nr 2 im. Polskich Olimpijczyków
- Miejskie Przedszkole z Oddziałami Integracyjnymi nr 3 „Promyczek”

Powyższe placówki wyposażone są w specjalistyczny sprzęt do edukacji oraz rehabilitacji psychoruchowej dzieci, taki jak: w pełni wyposażona sala do terapii integracji sensorycznej, sala do terapii polisensorycznej, sala do rewalidacji ruchowej (ugul), sala do zajęć korekcyjno-kompensacyjnych z terapią Tomatisa.

Jednakże podkreślić należy, iż uczniowie ze specjalnymi potrzebami edukacyjnymi funkcjonują we wszystkich szkołach i przedszkolach, gdyż o wyborze placówki decydują rodzice. Wszystkie dzieci bez względu na rodzaj placówki mają zapewnioną odpowiednią opiekę i edukację zgodną z zaleceniami Poradni Psychologiczno-Pedagogicznej zawartymi w orzeczeniach oraz opiniach. Z uczniami pracują nauczyciele wspomagający posiadający specjalistyczne przygotowanie pedagogiczne. Do dyspozycji są również pracownicy administracji zatrudnieni w charakterze pomocy nauczycieli. Uczestniczą oni w procesie edukacji na poszczególnych lekcjach, gdzie indywidualnie wspomagają uczniów z orzeczeniami, odciążając tym samym głównego nauczyciela prowadzącego zajęcia.

Kategoria uczniów/wychowanków	Liczba dzieci
Niepełnosprawni intelektualnie w stopniu lekkim, niedostosowani społecznie, zagrożeni niedostosowaniem społecznym	52
Niewidomi, słabowidzący, z niepełnosprawnością ruchową, w tym z afazją z zaburzeniami psychicznymi	12
Niesłyszący, słabosłyszący, z niepełnosprawnością intelektualną w stopniu umiarkowanym lub znacznym	9
Uczniowie z niepełnosprawnościami sprzężonymi oraz z autyzmem, w tym z zespołem Aspergera	23
Autyzm i niepełnosprawność sprzężona w przedszkolach	15
Wczesne wspomaganie rozwoju	8
Dzieci niewidome, słabowidzące, z niepełnosprawnością ruchową, w tym z afazją, z niepełnosprawnością intelektualną w stopniu lekkim – objęte kształceniem specjalnym w przedszkolach,	15
Dzieci niesłyszące, słabosłyszące, z niepełnosprawnością intelektualną w stopniu umiarkowanym lub znacznym – objęte kształceniem specjalnym w przedszkolach,	4
SUMA	138

- **Dowóz uczniów do szkół i przedszkoli**

Z uwagi na optymalny układ sieci szkół i przedszkoli, oraz zachowane ustawowe odległości między miejscem zamieszkania a placówką (3 km dla przedszkoli i szkół podstawowych oraz 4 km dla gimnazjów) dowożone są wyłącznie dzieci niepełnosprawne na terenie miasta (40 uczniów) oraz do szkół w Olsztynie (11 uczniów).

- **Wypoczynek uczniów**

Ferie zimowe odbyły się w dniach 22 stycznia - 4 lutego 2018 r. Półzimowiska dla uczniów zorganizowane zostały przez SP nr 3 oraz SP nr 6 w wymiarze 5 godz. dziennie. Ze względu na

niewielką liczbę zapisanych uczniów w SP nr 2, powstała tam 1 grupa dzieci, która została przeniesiona do SP3. Dzięki takiej organizacji uczniowie SP2 skorzystali z bardziej urozmaiconej oferty wypoczynku, która mogła być realizowana tylko w większej grupie.

Całkowity koszt po stronie budżetu miasta wyniósł 25.907 zł. W półzimowiskach udział wzięło 157 uczniów. Koszt uczestnictwa dla ucznia nie objętego opieką MOPS wyniósł 160 zł. Jeżeli uczeń spełniał kryteria MOPS, wówczas nie wносił opłaty, a udział był finansowany przez MOPS – 70 zł oraz miasto - 90 zł.

Wypoczynek letni dla dzieci zorganizowany został przez powierzenie zadania stowarzyszeniom. Stowarzyszenie Humanitarne "Dar Serca" zorganizowało obóz socjoterapeutyczny dla 40 dzieci w wieku 7-15 lat w Jastrzębiej Górze w dniach 23.06.-03.07. Dotacja z budżetu Miasta wyniosła 45.000 zł.

Stowarzyszenie "Uczeń" zorganizowało w SP nr 3 półkolonie socjoterapeutyczne dla 60 dzieci. Dotacja z budżetu miasta wyniosła 20.000 zł.

Ponadto 14 uczniów w wieku 7-15 lat wytypowanych przez MOPS wzięło udział w wypoczynku letnim zorganizowanym przez Kuratorium Oświaty w Olszynie w miejscowości Okuninka k/Lublina.

- **Wyniki egzaminów gimnazjalnych**

Egzamin gimnazjalny przeprowadzony został w dniach 18-20 kwietnia 2018 r. Składał się z trzech części. W części pierwszej – humanistycznej – gimnazjaliści rozwiązywali zadania z historii i wiedzy o społeczeństwie oraz z języka polskiego (w dwóch odrębnych arkuszach), a w części drugiej – matematyczno-przyrodniczej – zadania z przedmiotów przyrodniczych: biologii, chemii, fizyki i geografii oraz z matematyki (również w dwóch odrębnych arkuszach). W trzeciej części egzaminu uczniowie rozwiązywali zadania z wybranego języka obcego nowożytnego na poziomie podstawowym albo na poziomach podstawowym i rozszerzonym.

Tabela średnich wyników w poszczególnych częściach w odniesieniu do województwa i kraju

<i>Egzamin</i>	<i>Miasto Szczytno</i> (w %)	<i>Województwo</i> (w %)	<i>Kraj</i> (w %)
Język polski	64	65	68
Historia i wiedza o społeczeństwie	56	56	59
Matematyka	52	49	52
Przedmioty przyrodnicze	55	54	56
Język angielski - podstawowy	64	64	68
Język niemiecki - podstawowy	58	49	52
Język angielski - rozszerzony	70	49	52
Język niemiecki - rozszerzony	49	40	42

Wyniki w miejskich gimnazjach:

<i>Egzamin</i>	<i>Gimnazjum Nr 1</i> <i>(w %)</i>	<i>Gimnazjum Nr 2</i> <i>(w %)</i>
Język polski	62	62
Historia i wiedza o społeczeństwie	54	56
Matematyka	51	50
Przedmioty przyrodnicze	56	52
Język angielski - podstawowy	56	64
Język niemiecki - podstawowy	68	53
Język angielski - rozszerzony	56	74
Język niemiecki - rozszerzony	59	44

- **Remonty, zakupy, inwestycje**

W 2018 roku remonty oraz zakupy zrealizowane w miejskich placówkach zamknęły się kwotą 478.773 zł. W poszczególnych placówkach przedstawiały się one następująco:

Poniższa tabela przedstawia remonty oraz zakupy wykonane w roku szkolnym 2017/2018.

Nazwa placówki	Remonty i zakupy	Wartość zaokrąglona do pełnych złotych
G1	Projektor i laptop do sali lekcyjnej nr 15	4 787 zł
	Naprawa podłogi w pomieszczeniu socjalnym	1 800 zł
	Artykuły do remontu pomieszczeń przy sali gimnastycznej (szatnie, łazienki)	1 600 zł
	Rolety do sali nr 11, 15	640 zł
	Krzesła do pomieszczenia socjalnego	480 zł
	Krzesła do sal lekcyjnych	2 874 zł
	Artykuły do remontu sal lekcyjnych	2 000 zł
	Tablica do sali lekcyjnej	500 zł
	Książki do biblioteki	3 000 zł
	suma	17 681 zł
G2	Farby i artykuły malarskie	1 410 zł
	Zakup okna	1 440 zł
	Izolacja ścian budynku	28 500 zł
	suma	31 350 zł
SP2	Modernizacja instalacji elektrycznej	1 889 zł
	Remont nawierzchni parkingu	95 988 zł
	Wymiana gruntu na boisku szkolnym	63 480 zł
	Furtka do ogrodzenia	300 zł
	Wykonanie przyłącza wodociągowego do instalacji nawadniania boiska szkolnego	1 230 zł
	Przewody, uchwyty i kanały instalacyjne - przyłączenie internetu (przybudówka)	2 190 zł

	Szafa z okablowaniem, swith do podłączenia internetu (biblioteka)	2 278 zł
	Zestawy komputerowe	19 550 zł
	Meble do sal lekcyjnych	5 569 zł
	Wykładzina podłogowa do sal lekcyjnych	3 148 zł
	Artykuły malarskie do pomalowania ścian w salach i pomieszczeniach kuchni, łazienek	4 000 zł
	Zakup ławek i krzeseł do sal lekcyjnych	5 000 zł
	suma	204 622 zł
SP3	Farby, artykuły malarskie	3 161 zł
	Panele do świetlicy	320 zł
	Książki do biblioteki szkolnej	3 400 zł
	Zestawy komputerowe i akcesoria	8 655 zł
	Stoliki i krzesła do klas	2 000 zł
	Rzutniki i radiomagnetofony	6 365 zł
	Piasek na plac zabaw	300 zł
	Pomoce na lekcje w-f	8 000 zł
	Książki do biblioteki szkolnej	2 660 zł
	Pomoce dydaktyczne do nowych pracowni i odczynniki do chemii	3 500 zł
	suma	38 361 zł
SP6	Gres podłogowy, artykuły malarskie	2 700 zł
	Zestawy komputerowe i akcesoria	8 364 zł
	Remont bramy wjazdowej	1 500 zł
	Monitory multimedialne w ramach rządowego programu	17 500 zł
	Remont studzienki	2 500 zł
	Zakup wiertarki, nożyc	892 zł
	suma	33 456 zł
MP1	Wymiana elementów zestawu na placu zabaw	6 000 zł
	Remont energetyczny	5000 zł
	Meble przedszkolne	2000 zł
	Naprawa i strojenie pianina	700 zł
	Malowanie pomieszczeń	1000 zł
	Wymiana oświetlenia	500 zł
	Piasek na plac zabaw	150 zł
	suma	15 400 zł
MP2	Położenie drogi przeciwpożarowej wraz z chodnikiem, bramą wjazdową i furtką.	50 000 zł
	Montaż drzwi przeciwpożarowych.	2 000 zł
	Rozbiórka budynku gospodarczego.	1 500 zł
	Farby i artykuły malarskie	690 zł
	Remont instalacji oświetleniowej	3 000 zł
	Montaż rozdzielnic w kuchni	2 500 zł
	Pomoce dydaktyczne, liczydło na stojaku, globus	1 727 zł
	suma	61 417 zł
MP3	Farby i art. malarskie	1 000 zł
	suma	1 000 zł
MP9	Meble do sali	4 886 zł
	Farby i art. malarskie	600 zł
	Remont przygotowalni kuchni	4 200 zł
	Zakup wykładzin do 4 sal	3 800 zł

	Wymiana okien w sali dzieci	62 000 zł
	suma	75 486,00 zł
	suma	478 773 zł

- **Pomoc materialna dla uczniów**

Pomoc materialna dla uczniów była realizowana w trzech formach:

- zwrot za podręczniki i materiały edukacyjne w ramach Rządowego programu pomocy uczniom w 2018 roku - „Wyprawka szkolna”,
- stypendia i zasiłki szkolne,
- Nagrody Główne Burmistrza i Nagrody Burmistrza Miasta Szczytno za osiągnięcia w dziedzinie oświaty, twórczości artystycznej i sportu.

Wyprawka szkolna była kierowana dla uczniów słabowidzących, niesłyszących, słabosłyszących, z niepełnosprawnością intelektualną w stopniu lekkim, umiarkowaną lub znaczną, z niepełnosprawnością ruchową w tym afazją, z autyzmem w tym zespołem Aspergera, uczniów z niepełnosprawnościami sprzężonymi, w przypadku gdy jedną z niepełnosprawności jest niepełnosprawność wymieniona wyżej, posiadających orzeczenie o potrzebie kształcenia specjalnego uczęszczających do szkół dla dzieci i młodzieży do III klasy zasadniczej szkoły zawodowej, klasy I i II branżowej szkoły I stopnia, liceum ogólnokształcącego, technikum oraz szkoły przysposabiającej do pracy. Na wyprawkę szkolną w 2018 roku Gmina Miejska Szczytno wydała 9.123,19 zł i objęła pomocą 45 uczniów.

Stypendium szkolne mogło być przyznane dla ucznia, u którego dochód na jednego członka gospodarstwa domowego nie przekraczał kwoty 514 zł, a od 1 października 2018 r. - kwoty 528 zł.

Zasiłek szkolny mógł być przyznany uczniowi znajdującemu się przejściowo w trudnej sytuacji materialnej z powodu zdarzenia losowego. Na stypendia i zasiłki szkolne Gmina Miejska Szczytno w 2018 roku wydała kwotę 250 460,42 zł, w tym środki własne: 50 092,12 zł.

Stypendia oraz zasiłki szkolne w 2018 roku otrzymało 246 uczniów.

W ramach „Lokalnego Programu Wspierania Edukacji Uzdolnionych Dzieci i Młodzieży” **Burmistrz Miasta** przyznał 12 Nagród Głównych (po 1.000 zł każda) dla uczniów za osiągnięcia:

- w dziedzinie oświaty – 8 nagród,
- w dziedzinie sportu – 2 nagrody,
- w dziedzinie twórczości artystycznej i upowszechniania kultury – 2 nagrody.

Ponadto zostało przyznanych 69 Nagród Burmistrza (po 400 zł każda) dla uczniów za osiągnięcia:

- w dziedzinie oświaty – 48 nagród,
- w dziedzinie sportu – 13 nagród,
- w dziedzinie twórczości artystycznej i upowszechniania kultury – 8 nagród.

Na nagrody i wyróżnienia w roku szkolnym 2017/2018 przeznaczono kwotę 39.600 zł.

- **Konkursy na stanowisko dyrektora**

W roku szkolnym 2017/2018 odbyły się 2 konkursy na stanowisko dyrektora Miejskiego Przedszkola nr 3 „Promyczek” oraz nr 9 „Kubuś Puchatek”. W wyniku konkursu na stanowiskach pozostali dotychczasowi dyrektorzy.

Budżet oświaty

Lp.	Wyszczególnienie	Wydatki i dochody w 2018 roku
1.	Budżet szkół podstawowych i gimnazjów	23.023.608,63
2.	Budżet miejskich przedszkoli oraz żłobka	6.911.297,83
3.	Wydatki realizowane przez Urząd Miejski w tym:	3.313.398,22
	1) dotacje dla Przedszkoli Niepublicznych	2.852.820,61*
	2) pozostałe (nagrody dla uczniów i n-li, dowóz dzieci, podręczniki-1%, stypendia)	199.746,73
	3) remonty oraz inwestycje	260.830,88
4.	Ogółem realizowany budżet (1 + 2 + 3)	33.248.304,68
5.	Subwencja oświatowa, w tym:	18.718.934,00
	1) subwencja oświatowa dla szkół podstawowych i gimnazjów	16.384.931,00
	2) subwencja dla przedszkoli na dzieci niepełnosprawne oraz 6-latki	2.334.003,00
6.	Dotacje z budżetu państwa, zwrot za dzieci z innych gmin oraz wpłaty rodziców w tym:	3.349.732,22
	1) dotacja przedszkolna	843.920,00
	2) stypendia, inne formy pomocy, podręczniki	521.149,75
	3) zwrot za dzieci z innych gmin	1.737.323,47
	4) wpłaty za przedszkole i żłobek	247.339,00
7.	Ogółem subwencja i dotacje (5+6)	22.068.666,22
	Ogółem środki własne (4-7)	11.179.638,46

* w tym 789.703,00 subwencja dla przedszkoli niepublicznych na dzieci niepełnosprawne

II. Pomoc społeczna

Miejski Ośrodek Pomocy Społecznej realizuje zadania statutowe wynikające z ustawy o pomocy społecznej i innych ustaw, należące do właściwości gminy, a przekazane do realizacji oraz w oparciu o następujące programy opracowane we własnym zakresie:

- Gminna Strategia Rozwiązywania Problemów Społecznych Miasta Szczytno do 2025 roku.
- Gminny Program Wspierania Rodziny na terenie miasta Szczytno na lata 2016 – 2018
- Program przeciwdziałania przemocy w rodzinie oraz ochrony ofiar przemocy w rodzinie dla miasta Szczytno na lata 2016-2020.

Tabela nr 1 Wydatki na realizację zadań w 2018 roku

Zadania	Wydatki w zł
Zadania własne gminy w tym z dotacji	8.021.174,15
Zadania zlecone gminie	22.284.266,63
RAZEM	30.305.440,78

W minionym roku MOPS poniósł następujące wydatki z podziałem na realizowane zadania:

Zadania określone w ustawach	kwota	udział %
o świadczeniach rodzinnych, o postępowaniu wobec dłużników alimentacyjnych, o pomocy osobom uprawnionym do alimentów	8.722.346,08	28,78
o pomocy społecznej	7.216.618,28	23,81
o dodatkach mieszkaniowych	478.400,81	1,58
o zatrudnieniu socjalnym, o promocji zatrudnienia	103.470,51	0,34
o wspieraniu rodziny i systemie pieczy zastępczej, w tym rządowy program „Dobry Start”	1.071.392,74	3,54
prawo energetyczne	21.069,10	0,07
o pomocy państwa w wychowaniu dzieci	12.692.143,26	41,88

Tabela nr 2 Wydatki w ramach realizacji zadań zleconych

Rozdział	Nazwa rozdziału	Plan budżetu po zmianach	Wydatki wg stanu na 31.12.2018
85195	Pozostała działalność	1.130	1.130,00
85501	Świadczenia wychowawcze	12.767.291	12.692.143,26
85502	Świadczenia rodzinne, fundusz alimentacyjny oraz składki na ubezpieczenia emerytalne i rentowe z ubezpieczenia społecznego	8.754.056	8.722.346,08
85504	Wspieranie rodziny	749.050	746.889,38
85213	Składki na ubezpieczenie zdrowotne za osoby pobierające niektóre świadczenia z pomocy społecznej oraz niektóre świadczenia rodzinne	72.113	71.554,77
85215	Dodatki energetyczne	23.455	21.069,10
85219	Ośrodki pomocy społecznej (wynagrodzenia dla opiekunów prawnych)	29.135	29.134,04
RAZEM		22.396.230	22.284.266,63

Tabela nr 3 Wydatki w ramach realizacji zadań własnych

Rozdział	Nazwa rozdziału	Plan budżetu po zmianach	Wydatki wg stanu na 31.12.2018r.
85154	Przeciwdziałanie alkoholizmowi	110.000	103.470,51
85504	Wspieranie rodziny	56.719	39.051,46
85508	Rodziny zastępcze	130.850	121.905,58
85510	Placówki opiekuńczo - wychowawcze	167.000	163.546,32
85213	Składki na ubezpieczenia zdrowotne opłacone za osoby pobierające niektóre świadczenia z pomocy społecznej oraz niektóre świadczenia rodzinne	92.400	90.141,92
85214	Zasiłki i pomoc w naturze oraz składki na ubezpieczenia społeczne	903.000	902.500,00

85215	Dodatki mieszkaniowe	530.080	478.400,81
85216	Zasiłki stałe	1.084.000	1.073.968,70
85219	Ośrodki Pomocy Społecznej	1.787.856	1.726.061,96
85228	Usługi opiekuńcze i specjalistyczne usługi opiekuńcze	1.042.332	1.028.485,61
85230	Pozostała działalność (realizacja programu „Pomoc państwa w zakresie dożywiania”)	1.150.000	1.150.000,00
85295	Dofinansowanie kosztów pobytu w DPS, prace społecznie - użyteczne	1.184.753	1.143.641,28
RAZEM		8.238.990	8.021.174,15

Ogółem budżet (zad. zlecone i własne)	30.635.220	30.305.440,78
--	-------------------	----------------------

W Szczytnie pomocą społeczną w 2018 roku objęto 2.684 osoby w rodzinach, co stanowi 1.327 rodzin. Analizując ilość osób objętych wsparciem w stosunku do liczby mieszkańców, przyjęć należy, iż pomocą zostało objętych 11,59 % ogółu ludności miasta.

W roku 2018 dominującym powodem przyznawania świadczeń pomocy była niepełnosprawność – 388 rodzin, następnie bezrobocie – 374 i długotrwała lub ciężka choroba – 348.

W tabeli nr 4 zamieszczone zostały szczegółowe dane dotyczące liczby osób i rodzin objętych pomocą w poszczególnych grupach. Wymienione w ustawie dysfunkcje, z powodu których przyznawana była pomoc, mogły współwystępować ze sobą i z tego względu liczby osób i rodzin nie sumują się.

Tabela nr 4 Powody przyznawania pomocy w 2018 roku

Powód trudnej sytuacji życiowej klientów	Liczba rodzin	Liczba osób w rodzinie
Ubóstwo	268	458
Bezdomność	41	41
Bezrobocie	374	745
Niepełnosprawność	388	589
Długotrwała lub ciężka choroba	348	540
Przemoc w rodzinie	35	92
Potrzeba ochrony ofiar handlu ludźmi	0	0
Potrzeba ochrony macierzyństwa	101	383
w tym: wielodzietność	37	201
Bezradność w sprawach opiekuńczo – wychowawczych i prowadzenia gospodarstwa domowego	168	500
w tym: rodziny niepełne	107	283
rodziny wielodzietne	43	232
Trudności w przystosowaniu do życia po zwalnianiu z zakładu karnego	11	13
Alkoholizm	112	148

Narkomania	2	2
Zdarzenia losowe	1	1
Sytuacja kryzysowa	1	1

Świadczenia pieniężne przyznawane są pod warunkiem spełnienia kryteriów. Konieczne jest też występowanie jednej z okoliczności wskazującej na trudną sytuację życiową wskazanych w ustawie o pomocy społecznej oraz spełnienie kryterium dochodowego. Od 1 października 2015 roku do 30 września 2018 roku kryterium dochodowe ustalone dla celów pomocy społecznej wynosiło: na osobę samotnie gospodarującą – 634 zł, a na każdą osobę w rodzinie – 514 zł. Natomiast od 1 października 2018 roku kryterium dochodowe wynosi: na osobę samotnie gospodarującą – 701 zł, a na każdą osobę w rodzinie – 528 zł. Rodzaj, forma i rozmiar przyznanego świadczenia powinny być odpowiednie do okoliczności uzasadniających udzielanie wsparcia. Osoby (rodziny), których dochód przekracza powyższe kryterium dochodowe, a znalazły się w szczególnie trudnej sytuacji życiowej, również mogą ubiegać się o pomoc z pomocy społecznej. Środki na realizację zadań pomocy społecznej, które dzieli się odpowiednio na własne i zlecone, pochodzą z: budżetu gminy, budżetu państwa, dotacji pozabudżetowych.

Świadczenia udzielone w ramach zadań zleconych i własnych gminy

W zakresie zadań własnych przyznano świadczenia 1.209 osobom z 920 rodzin, kwota wszystkich świadczeń z pomocy społecznej: **4.164.029 zł**

- **Zasilek okresowy**

Świadczenie przysługuje w szczególności ze względu na długotrwałą chorobę, niepełnosprawność, bezrobocie, możliwość utrzymania lub nabycia uprawnień z innego systemu zabezpieczenia społecznego. Kwota zasiłku okresowego nie może być niższa niż 50% różnicy między kryterium dochodowym osoby samotnie gospodarującej lub rodziny a dochodem tej osoby lub rodziny. W 2018 roku przyznano 2.066 świadczeń, 365 osobom, żyjącym w 355 rodzinach. Najwięcej zasiłków okresowych przyznano z powodu bezrobocia – 248 osobom, którym wypłacono: **466.323,00 zł.**

- **Zasilek stały**

Do zadań własnych realizowanych przez gminę należy przyznawanie i wypłacanie zasiłków stałych. Przysługuje on pełnoletniej osobie, niezdolnej do pracy z powodu wieku lub całkowicie niezdolnej do pracy, jeżeli jej dochód jest niższy od kryterium dochodowego dla osoby samotnie gospodarującej lub kryterium dochodowego na osobę w rodzinie. W 2018 roku przyznano 2.149 świadczeń, 214 osobom, które żyły w 212 rodzinach. W tym przyznano 1918 świadczeń 190 osobom samotnie gospodarującym, natomiast 231 świadczeń 24 osobom pozostającym w rodzinie. W sumie wypłacono: **1.073.968,70 zł.**

- **Zasilek celowy**

Może być przyznany w szczególności na pokrycie części lub całości kosztów zakupu żywności, leków i leczenia, opału, odzieży, niezbędnych przedmiotów użytku domowego, drobnych remontów i napraw w mieszkaniu a także kosztów pogrzebu oraz zakup posiłku lub żywności. W 2018 roku w tej formie przyznano decyzją pomoc 682 osobom na łączną kwotę: **1.125.433 zł.** Pogrzeb sprawiono 4 osobom, w tym osobom bezdomnym – 1.

- **Program „Pomoc państwa w zakresie dożywiania”**

Zgodnie z ustawą „Pomoc państwa w zakresie dożywiania”, pomocą w tej formie objęto: 303 osoby w tym: 181 uczniów szkół podstawowych, gimnazjów i ponadgimnazjalnych, 79 dzieci w przedszkolach oraz 43 osobom w formie jednego gorącego posiłku - zupy.

Wydatkowano łącznie na ten cel: **93.663 zł, w tym na: posiłek dla dzieci i uczniów – 75.881**

zł, zupy – 17.782 zł.

- **Usługi opiekuńcze oraz specjalistyczne usługi opiekuńcze**

Osobom, które ze względu na wiek, chorobę lub niepełnosprawność wymagają częściowej opieki i pomocy w zaspokajaniu niezbędnych potrzeb życiowych, mogą być przyznane usługi opiekuńcze świadczone w środowisku lub specjalistyczne usługi opiekuńcze. Obejmują one pomoc w zaspokajaniu codziennych potrzeb życiowych, podstawowej opieki higienicznej, zaleconą przez lekarza pielęgnację oraz zapewnienie kontaktów z otoczeniem. W 2018 roku w formie usług opiekuńczych ogółem udzielono pomocy 179 osobom żyjącym w 172 rodzinach. Udzielono 49.296 świadczeń. Wydatki na usługi wyniosły: **1.028.486 zł.**

- **Pomoc rzeczowa**

Oprócz pomocy finansowej organizowana jest różnego rodzaju pomoc rzeczowa:

- udzielanie posiłku osobom tego pozbawionym – zadanie to realizowane jest w siedzibie CARITAS przy ul. Konopnickiej 72. W ubiegłym roku korzystały 43 osoby, wydano 3.595 porcji zupy wraz z wkładką mięsną i pieczywem, na kwotę **17.782 zł**

- **Praca socjalna**

Świadczenie pomocy w postaci pracy socjalnej jest zadaniem własnym gminy o charakterze obowiązkowym i nie jest uzależnione od posiadanego dochodu przez osobę, rodzinę. W 2018 roku pomocą wyłącznie w postaci pracy socjalnej objętych zostało 407 rodzin, osób w rodzinach – 929. Praca socjalna świadczona jest na rzecz poprawy funkcjonowania osób i rodzin w ich środowisku społecznym. Praca socjalna prowadzona jest z osobami i rodzinami w celu rozwinięcia lub wzmocnienia ich aktywności i samodzielności życiowej. Prowadzona jest w oparciu o kontrakt socjalny lub projekt socjalny.

- **Poradnictwo specjalistyczne**

Poradnictwo jest świadczone osobom i rodzinom, które mają trudności lub wykazują potrzebę wsparcia w rozwiązywaniu swoich problemów życiowych, bez względu na posiadany dochód: psycholog, prawnik. Psycholog udzielił pomocy 86 osobom, natomiast prawnik 51 osobom.

- **Program Operacyjny Pomoc Żywnościowa 2014 – 2020**

Celem Programu jest zapewnienie najuboższym mieszkańcom miasta pomocy żywnościowej oraz uczestnictwa w działaniach w ramach środków towarzyszących. Ośrodek kwalifikuje osoby, których dochód nie przekracza 200% odpowiedniego kryterium dochodowego i wydaje skierowania do otrzymywania pomocy żywnościowej. Wydawaniem żywności zajmuje się Stowarzyszenie Trzeźwości „Czerwone korale” w siedzibie CARITAS. W 2018 roku wydano: w Podprogramie 2017 - 109 skierowań, które obejmowały 223 osoby w rodzinach, natomiast w Podprogramie 2018 – 469 skierowań, które obejmowały 997 osób w rodzinie.

- **Kierowanie do Domów Pomocy Społecznej**

DPSy świadczą usługi opiekuńcze, bytowe, wspomagające i edukacyjne na poziomie obowiązującego standardu, osobom wymagającym całodobowej opieki z powodu wieku lub choroby. Kierowanie do DPS jest formą pomocy stosowaną tylko w przypadku braku możliwości rozwiązywania problemów w miejscu zamieszkania. W roku 2018 za 39 osób wnoszono opłatę za pobyt w DPS. Łączny koszt poniesiony przez Gminę Miejską Szczytno wyniósł: **1.132.209 zł.** W 2018 roku 7 osób zostało umieszczonych w DPS-ach.

- **Pilotażowy Program Usług Teleopiekuńczych - TELEOPIEKA**

Programem zostało objętych 20 osób powyżej 60 roku życia, mieszkańców miasta Szczytna, którzy z różnych przyczyn nie mogą liczyć na wsparcie bliskich. Do grupy osób objętych wsparciem należą osoby: niepełnosprawne, samotne, które borykają się z typowymi problemami zdrowotnymi tj.: udar niedokrwienny mózgu, cukrzyca, nadciśnienie tętnicze, choroba wieńcowa, problemy ze słuchem i wzrokiem, nowotwory. Usługa ta pozwala na błyskawiczną reakcję w sytuacjach bezpośredniego zagrożenia życia i zdrowia

- **Pomoc dla osób bezdomnych**

Pomoc kierowana do osób bezdomnych obejmuje między innymi skierowanie do placówek przeznaczonych dla osób bezdomnych. Podstawowym świadczeniem, z którego korzystają bezdomni jest zapewnienie schronienia. W 2018 r. 30 osób zostało skierowanych do schronisk, przebywało 29 osób. Łączny koszt zapewnienia schronienia w ubiegłym roku wyniósł: **185.178 zł.**

- **Świadczenie opieki zdrowotnej finansowane ze środków publicznych**

W 2018 r. wydano 129 decyzji w sprawie uprawnienia do świadczeń opieki zdrowotnej ze środków publicznych świadczeniobiorcom innym niż ubezpieczeni (płatnikiem bezpośrednim jest NFZ).

- **Wynagrodzenie dla opiekunów**

MOPS w 2018 r. wypłacił również świadczenia w formie wynagrodzenia dla opiekunów prawnych za sprawowanie opieki nad małoletnimi dziećmi i osobami starszymi na łączną kwotę: **28.704,04 zł** wynagrodzenie + **430 zł** koszty obsługi, 12 opiekunów, 109 świadczeń i dla 2 kuratorów, 24 świadczenia za sprawowanie opieki nad osobą częściowo ubezwłasnowolnioną na łączną kwotę: **5.760 zł.**

Klub Integracji Społecznej

Od 2003 roku przy MOPS działa Klub Integracji Społecznej. Celem działań KIS jest udzielanie wsparcia w zakresie reintegracji społecznej i zawodowej osób z grup szczególnego ryzyka między innymi zagrożonych wykluczeniem, uzależnionych od alkoholu i innych substancji psychoaktywnych. Wsparcie to ma skutkować ich przywróceniem do życia w społeczeństwie i odnalezieniu się na rynku pracy. Realizowane zadania są zgodne z Miejskim Programem Profilaktyki i Rozwiązywania Problemów Alkoholowych.

Przy pomocy pracowników oraz specjalistów zatrudnionych w KIS-ie udzielana jest profesjonalna pomoc rodzinom niewydolnym wychowawczo oraz osobom bezrobotnym, które mają problemy ze znalezieniem zatrudnienia oraz powrotem na rynek pracy, osobom uzależnionym od alkoholu (po przebytej terapii), czy też środkach psychoaktywnych.

KIS skupia się na trzech głównych obszarach działalności:

- poradnictwo prawne i psychologiczne (w tym poradnictwo rodzinne)
- pośrednictwo pracy
- zajęcia grupowe – Program Aktywizacja i Integracja (PAI).

W 2018 roku poprzez działania KIS 43 osoby podjęły zatrudnienie, z tego:

- w ramach prac społecznie - użytecznych – 21 osób
- w ramach robót publicznych – 2 osoby
- zatrudnienie u pracodawcy – 13 osób
- zatrudnienie w formie stażu – 7 osób.

Dodatki mieszkaniowe

Wysokość dodatku stanowi różnicę między wydatkami przypadającymi na normatywną powierzchnię zajmowanego lokalu, a kwotą, którą powinna opłacić osoba ubiegająca się o dodatek z własnych dochodów. Dodatek mieszkaniowy przyznawany był na okresy 6 - miesięczne. W ub. roku rozpatrzono **463** wnioski o dodatek (4 decyzje odmowne).

Tabela nr 5 Dodatki mieszkaniowe

Mieszkania:	wyplacono dodatków mieszkaniowych	kwota wyplaconych dodatków w zł
w domach komunalnych	1060	180.184,80
spółdzielczych	160	23.471,13
lokali własnościowych	983	140.091,60
najem inne	608	117.968,22
inne	118	16.685,06
RAZEM	2929	478.400,81

Dodatek energetyczny

Aby otrzymać dodatek energetyczny należy złożyć wniosek o jego przyznanie do MOPS. Wraz z wnioskiem składa się kopię umowy z przedsiębiorstwem energetycznym. Przyznanie dodatku energetycznego następuje w drodze decyzji administracyjnej na okres ustalonych uprawnień do dodatku mieszkaniowego.

Tabela nr 6 Zestawienie wypłat dodatku energetycznego

Gospodarstwa domowe, którym przyznano dodatek	Ilość decyzji przyznających dodatek	Ilość wypłat	Kwota wyplaconych dodatków
prowadzone przez osobę samotną	108	457	5.165,63
składające się z 2 do 4 osób	172	706	11.082,89
składające się z co najmniej 5 osób	55	234	4.407,48
RAZEM	335	1397	20.656,00

Świadczenia rodzinne

Świadczenia rodzinne MOPS realizuje jako zadanie zleczone z zakresu administracji rządowej.

Wydatek na wypłatę zasiłku dla opiekuna – 15 osób wyniósł łącznie **89.440 zł**.

W 2018 roku przyjęto i rozpatrzono 1.560 wniosków o przyznanie świadczeń rodzinnych i wydano 1560 decyzji, w tym odmownych – 93. Od wydanych decyzji administracyjnych w sprawie świadczeń do Samorządowego Kolegium Odwoławczego wniosło odwołanie 18 osób. Świadczenia rodzinne w ubiegłym roku pobierało 1.548 rodzin. Jednateczka klienta może zawierać więcej niż jeden wniosek - stąd różnica między ilością przyjętych wniosków a ilością rodzin otrzymujących świadczenia.

Tabela nr 7 Rodzaje świadczeń i środki finansowe przeznaczone na realizację zadań wynikających z ustawy o świadczeniach rodzinnych w roku 2018

Lp	Formy świadczeń	Liczba osób	Liczba świadczeń	Koszt
1	Zasiłki rodzinne	1405	16.655	1.890.151,21
2	Dodatki do zasiłków rodzinnych w tym:	1512	7.246	910.697,68
	Urodzenie dziecka	87	87	79.434,49

	Opieka nad dzieckiem w okresie korzystania z urlopu wychowawczego	30	358	135.985,36
	Samotne wychowywanie dziecka	89	1.051	197.635,79
	Kształcenie i rehabilitacja	140	1.620	168.589,45
	Rozpoczęcie roku szkolnego	940	1.542	92.292,97
	Na częściowe pokrycie wydatków związanych z dojazdem do szkoły	24	234	15.070,88
	Na częściowe pokrycie wydatków związanych z zamieszkaniem w internacie	16	143	16.016,55
	Wychowywanie dziecka w rodzinie wielodzietnej	186	2.211	205.672,19
3	Ogółem zasiłki rodzinne z dodatkami (1+2)	2.917	23.911	2.800.848,89
4	Zasiłki pielęgnacyjne	790	9.441	1.488.390,00
5	Świadczenia pielęgnacyjne	99	1.043	1.537.065,10
6	Specjalny zasiłek opiekuńczy	36	368	192.215,60
7	Ogółem świadczenia opiekuńcze (4+5+6)	925	10.852	3.217.670,70
8	Razem zasiłki rodzinne i świadczenia opiekuńcze (3+7)	3.842	34.763	6.018.519,59
9	Jednorazowa zapomoga	179	179	179.000,00
10	Świadczenie rodzicielskie	117	810	716.852,50
11	Ogółem	4.138	35.752	6.914.372,09
12	Składki na ubezpieczenie społeczne	95	940	301.373,26
RAZEM		4.233	36.692	7.215.745,35

Za osoby uprawnione do świadczenia pielęgnacyjnego, specjalnego zasiłku opiekuńczego oraz zasiłku dla opiekuna MOPS opłaca składki na ubezpieczenie emerytalne i rentowe do czasu uzyskania niezbędnego okresu składkowego i nieskładkowego, 20-letniego dla kobiety i 25-letniego dla mężczyzny. Ponadto były odprowadzane składki zdrowotne za osoby, którym ustalono uprawnienia do wyżej wymienionych świadczeń, a które nie posiadały prawa do ubezpieczenia zdrowotnego z innego tytułu.

Tabela nr 8 Wydatki na składki na ubezpieczenie zdrowotne

Rodzaj składki	Liczba osób, którym opłacono składki	Liczba świadczeń	Wydatki
Składki na ubezpieczenie zdrowotne	73	720	71.554,77

Od 2016 roku wprowadzono nowe rodzaje świadczeń rodzinnych. Zmiany dotyczą uruchomienia mechanizmu złotówka za złotówkę, który przewiduje, że jeżeli kryterium dochodowe zostanie przekroczone, nie ma automatycznej odmowy przyznania zasiłku i dodatków lub nie są one zupełnie odbierane. Są one natomiast wypłacane w niższej wysokości. Zgodnie z tym mechanizmem, o ile przekroczone jest kryterium dochodowe, o tyle obniżana jest kwota świadczeń. Z tej zasady „1 za 1” skorzystało w 2018 roku 90 rodzin na łączną kwotę: **90.736,63 zł.**

Od 2017 roku z tytułu urodzenia się żywego dziecka z ciężkim i nieodwracalnym upośledzeniem albo nieuleczalną chorobą zagrażającą życiu, przysługuje prawo do jednorazowego świadczenia w wysokości 4.000 zł. Jednorazowe świadczenie przysługuje bez względu na osiągnięte dochody. W ub. roku otrzymały je 3 rodziny na łączną kwotę: **12.000 zł.**

Realizacja świadczeń z funduszu alimentacyjnego

Pomoc państwowa w formie świadczeń z funduszu alimentacyjnego adresowana jest do dzieci uprawnionych na podstawie tytułu wykonawczego do alimentów, którego egzekucja jest bezskuteczna. MOPS w 2018 roku przyjął i rozpatrzył 227 wniosków o przyznanie świadczeń z funduszu alimentacyjnego oraz 29 wniosków o zmianę wysokości świadczenia w związku ze zmianą sytuacji*. W sumie liczba wydanych decyzji – 256, w tym odmownych – 13. Od wydanych decyzji w sprawie świadczeń z funduszu alimentacyjnego do Samorządowego Kolegium Odwoławczego nie odwołała się żadna osoba.

Tabela nr 9 Środki przeznaczone na wypłatę świadczeń z funduszu alimentacyjnego

Świadczenia z funduszu alimentacyjnego				
Liczba rodzin pobierających świadczenia alimentacyjnego	Liczba świadczeń	Kwoty przeznaczone na wypłatę świadczeń	Zwroty z tytułu wypłacanych świadczeń	
			Dochody budżetu państwa i innych gmin	Dochody własne miasta Szczytno
233*	3.091	1.099.825,48	258.567,73	57.297,18

* zmiana sytuacji rodziny wpływa na faktyczną ilość wydanych decyzji

Realizacja świadczenia wychowawczego

W 2018 roku w ramach programu „Rodzina 500+” MOPS przyjął 1.768 wniosków, z których rozpatrzył – 1.723 o przyznanie świadczenia wychowawczego i wydał 1.723 decyzje, w tym odmownych – 57, a 45 wniosków przekazał do Marszałka Województwa Warmińsko – Mazurskiego celem rozpatrzenia w związku z koordynacją świadczeń.

Od wydanych decyzji administracyjnych do Samorządowego Kolegium Odwoławczego wniosło odwołanie 8 osób.

Tabela nr 10 Realizacja świadczenia wychowawczego w 2018 roku

Świadczenia wychowawcze w 2018 roku (500+)			
Liczba rodzin pobierających 500+	Liczba dzieci otrzymujących 500+	Liczba świadczeń wypłaconych w roku 2018	Kwota
1.639*	2.428 , w tym: - na pierwsze dzieci 939 (38,68%)	25.110 , w tym:	12.501.094,72 ,

* zmiana sytuacji rodziny wpływa na faktyczną ilość wydanych decyzji

Realizacja rządowego programu „Dobry Start”

Świadczenie w ramach rządowego programu „Dobry Start” realizowane jest w tut. Ośrodku od 1 lipca 2018 roku, Świadczenie to przysługuje raz w roku (jednorazowo) w kwocie 300 zł na rozpoczynające rok szkolny dzieci do ukończenia 20 roku życia. Dzieci niepełnosprawne uczące się w szkole otrzymują je do ukończenia przez nie 24 roku życia. Rodzina otrzymuje wsparcie niezależnie od posiadanego dochodu.

W 2018 roku MOPS Szczytnie przyjął 1.803 wnioski o świadczenie „Dobry Start”. Wydał 1.798 decyzji, w tym 7 decyzji odmownych. Ponadto 2 wnioski zostały pozostawione bez rozpatrzenia a 3 wnioski zostały przekazane do innego organu. W 2018 roku na świadczenia z programu „Dobry Start” wydatkowano kwotę: **722.700 zł**, z czego wypłacono 2.410 świadczeń dla 2.409 dzieci, w tym na 1 dziecko świadczenie wypłacone dla obojga rodziców z opieki naprzemiennej po 150 zł.

Karta Dużej Rodziny

Program działań na rzecz rodzin wielodzietnych pod nazwą „Szczycieńska Karta Dużej Rodziny” został przyjęty uchwałą Rady Miejskiej w Szczytnie 26 lutego 2015 r. Skierowany jest do rodzin, w których wychowywanych jest przynajmniej troje dzieci w wieku do lat 18 lub do lat 25 w przypadku dzieci uczących się w szkołach stacjonarnych.

Karta Dużej Rodziny uprawnia do wielu zniżek m. in.:

- zniżki od kosztu zakupu biletu komunikacji miejskiej
- zniżki opłaty za korzystanie z wychowania przedszkolnego w przedszkolach publicznych
- zniżki na zakup biletu wstępu na wydarzenia kulturalne organizowane przez Miejski Dom Kultury w Szczytnie
- zniżki opłaty za zajęcia w pracowniach Miejskiego Domu Kultury w Szczytnie
- zniżki na zakup biletu wstępu na siłownię dla kobiet w Hali im. H. Wagnera w Szczytnie oraz na rejsy statkiem
- zniżki opłaty za wynajem sprzętu wodnego oraz rowerów w Miejskim Ośrodku Sportu w Szczytnie
- ulg i preferencji oferowanych przez 19 partnerów Programu.

W 2018 r. wydane zostały karty dla 56 rodzin. Na koniec roku ze zniżek korzystało już ogółem 180 rodzin.

Ponadto rodziny wielodzietne mają możliwość ubiegania się o Ogólnopolską Kartę Dużej Rodziny, która jest im przyznawana zgodnie z ustawą z dnia 5 grudnia 2014 r. o Karcie Dużej Rodziny. Karta uprawnia do zniżek w instytucjach będących agendami państwa oraz u partnerów, którzy przystąpili do programu. Na koniec 2018 r. z programu tego korzystało 219 rodzin.

Na realizację **Miejskiego Programu Profilaktyki i Rozwiązywania Problemów Alkoholowych oraz Przeciwdziałania Narkomanii** w 2018 r. zaplanowano kwotę 700.000 zł, w tym 675.000 zł na przeciwdziałanie alkoholizmowi i 25.000 zł na przeciwdziałanie narkomanii z czego na dzień 31.12.2018 r. wydano na przeciwdziałanie alkoholizmowi 489.387,25 zł a na przeciwdziałanie narkomanii 4.700,62 zł.

Realizacja Miejskiego Programu Profilaktyki i Rozwiązywania Problemów Alkoholowych i Narkomanii w Szczytnie - w roku 2018 odbywała się m. in. poprzez:

1. Współpracę z Samodzielnym Publicznym Zakładem Opieki Zdrowotnej - Przychodnią Terapii Uzależnienia od Alkoholu i Współuzależnienia, ul. Kościuszki 20.
2. Pracę Miejskiej Komisji RPA, która w omawianym czasie rozpatrzyła 73 wnioski o wszczęcie postępowania o zastosowanie leczenia odwykowego.
3. Finansowanie Punktu Konsultacyjno- Informacyjnego dla Ofiar Przemocy w Rodzinie. W sumie przyjęto 123 osoby.
4. Finansowanie działania Klubu Integracji Społecznej w Miejskim Ośrodku Pomocy Społecznej. W sumie w KIS nowozarejestrowanych było 55 osób w tym 32 kobiety i 23 mężczyzn.
5. W ubiegłym roku KIS odwiedziło 1475 osoby z czego 43 osobom udało się znaleźć zatrudnienie.
6. Dofinansowanie pielgrzymki trzeźwościowej do Częstochowy dla 50 osób uzależnionych i współuzależnionych.
7. Dofinansowanie funkcjonowanie Klubu Abstynenta.
8. Realizację ogólnopolskich kampanii profilaktycznych Zachowaj Trzeźwy Umysł, Postaw na Rodzinę oraz Warmińsko-Mazurskich Dni Rodziny
9. Współdziałanie z Komendą Powiatową Policji w celu zorganizowania ponadnormatywnych służb funkcjonariuszy policji.
10. Przeprowadzenie akcji profilaktycznej pod hasłem „Europejska Noc Bez Wypadku”, którą zrealizowano w dwóch pubach. Na początku 28 kierowców podjęło zobowiązanie niespożywania alkoholu. Spośród tej grupy 8 osób nie dotrzymało zobowiązania.
11. Przeprowadzenie na Placu Juranda imprezy profilaktycznej pod hasłem „Nie tankuję jadę” promującej zdrowy styl życia oraz bezpieczeństwo na drogach.
12. Realizację w szkołach podstawowych i gimnazjalnych programów profilaktycznych: Cukiarki, Domowych Detektywów dla 385 uczniów, Fantastycznych Możliwości dla 600 uczniów.
13. Zakupienie dla 15 nauczycieli materiałów niezbędnych do realizacji w szkołach podstawowych programu profilaktycznego Przyjaciele Zippiego oraz dla 10 nauczycieli realizujących program „Apteczka Pierwszej Pomocy Emocjonalnej”.
14. Realizowanie w hali sportowej im. H. Wagnera profilaktycznej imprezy dla dzieci i młodzieży pt. „W Szczytnie zimą nuda nam nie straszna a uzależnieniom mówimy STOP”. W imprezie wzięło udział w sumie ok. 1500 osób.
15. Finansowanie realizacji programu „Spotkania z Teatrem –Bądź otwarty na siebie i innych” w ramach którego odbywały się zajęcia profilaktyczne z młodzieżą w oparciu o formy teatralne. Program realizowany był w Miejskim Domu Kultury. W zajęciach uczestniczyło 26 uczniów.
16. Realizowanie w Szkole Podstawowej nr 3 i Gimnazjum nr 1 autorskiego program profilaktycznego „Moc jest w Tobie ”, który odbywał się w trzech edycjach tj. dla uczniów szkoły podstawowej, dla młodzieży gimnazjalnej i w godzinach popołudniowych dla rodziców.
17. Finansowanie autorskiego programu profilaktycznego „JaTu” dla dzieci ze szkół podstawowych oraz „JaTuJestem” dla młodzieży ze szkół gimnazjalnych w dwóch grupach socjoterapeutycznych. Docelowo dla każdej grupy wiekowej przewidzianych było po 15 miejsc. Zajęcia odbywały się w Miejskim Domu Kultury.
18. Finansowanie wypoczynku uczniów ze szkół podstawowych i gimnazjalnych, (40 dzieci) którzy wzięli udział w obozie letnim w Jastrzębiej Górze oraz półkolonii w dla 60 dzieci w Szkole Podstawowej nr 3. Organizatorem obozu było stowarzyszenie humanitarne „Dar Serca”, natomiast półkolonie zorganizowało stowarzyszenie „Uczeń”.
19. Udzielenie dotacji na prowadzenie świetlicy socjoterapeutycznej jako placówki wsparcia dziennego dla dzieci i młodzieży, w tym dożywianie oraz prowadzenie zajęć opiekuńczo – wychowawczych oraz socjoterapeutycznych dla 30 dzieci. Świetlicę prowadzi Stowarzyszenie Humanitarne „Dar Serca”.

20. Finansowanie prowadzenia pozalekcyjnych zajęć sportowych w szkołach oraz na boiskach „Orlik”. Z tej formy profilaktyki korzystało ok. 100 osób miesięcznie.
21. Zaopiniowanie przez Miejską Komisję Rozwiązywania Problemów Alkoholowych 28 wniosków o zezwolenie na sprzedaż i podawanie napojów alkoholowych.
22. Finansowanie Punktu Konsultacyjno - Informacyjnego dla osób z problemem narkotycznym. W sumie przyjętych zostało 40 osób. Były to zarówno osoby, które używają środki psychoaktywne, jak i członkowie rodzin, w których występuje problem używania narkotyków przez dziecko.
23. Przeprowadzenie dla młodzieży z trzech szkół ponadgimnazjalnych 90 minutowego spotkania profilaktycznego „Bądź bezpieczny w dobie HIV/AIDS” (750 osób).

III. Sport i turystyka

1. Miejski Ośrodek Sportu w Szczytnie

Zgodnie ze statutem w 2018 roku głównym zadaniem Miejskiego Ośrodka Sportu było administrowanie obiektami, zaspokajanie potrzeb mieszkańców miasta i turystów w zakresie sportu, jak również propagowanie kultury fizycznej oraz czynnego wypoczynku poprzez stworzenie odpowiednich warunków do jej uprawiania. W skład zaplecza administrowanego przez Miejski Ośrodek Sportu w Szczytnie w 2018 roku wchodziły następujące obiekty:

Lp.	Obiekt	Charakterystyka i wykorzystanie obiektu
1.	Stadion piłkarski	Stadion o wymiarach 104x65 m, z czterotorową bieżnią o długości 400 m, trawiaste boisko do koszykówki, piłki ręcznej i siatkówki, kamienny stół do tenisa stołowego;
2.	Baza wodna	Budynek z wypożyczalnią sprzętu wodnego, statek spacerowy. Wypożyczenia: rowery 700 os., sprzęt wodny 1.400 os., statek czarter 1.300 os.
3.	Plaża miejska	Plaża z mołem spacerowym i kąpieliskiem strzeżonym (czynne w okresie letnim).
4.	Hala widowiskowo-sportowa im. Huberta Wagnera	Boiska do dyscyplin zespołowych i tenisa ziemnego, sauna, siłownia, salon masażu, sala fitness. Wykorzystanie: 21.600 os.
5.	Kompleksy boisk „ORLIK 2012”: ul. Spacerowa 2, ul. Lanca 1	Boisko do piłki nożnej ze sztuczną nawierzchnią i oświetleniem, boisko wielofunkcyjne do piłki siatkowej i koszykówki z oświetleniem. Wykorzystanie: 2.700 os.
6.	Pawilon sportowy: ul. Ostrołęcka 4	Pawilon z 45 miejscami noclegowymi. Skorzystało z nich 1.600 os.
7.	Dwa boiska do piłki plażowej	Znajdujące się przy Plaży Miejskiej dwa boiska do plażowej odmiany piłki siatkowej.

W roku 2018 w Miejskim Ośrodku Sportu odbyły się 34 imprezy, które zgromadziły łącznie 7.394 widzów/uczestników. Z tego największe: halowa piłka nożna (2000 os.), ferie (500 os.), piknik morsów i targi pracy (po 400 os.)

2. Ruch turystyczny

Turyści przyjeżdżający do Szczytna w 2018 roku, pochodzili z niemal wszystkich województw. Oprócz turystów z terenu województwa warmińsko-mazurskiego największą grupę stanowili turyści z województw ościennych, głównie województwa mazowieckiego. Ich przewaga szczególnie widoczna była w okresie wakacyjnym od czerwca do sierpnia.

Dużą grupę stanowili turyści zagraniczni, odwiedzający Szczytno głównie w zorganizowanych grupach. Wśród turystów zagranicznych dominującą grupą byli goście z Niemiec.

W roku 2018 turyści przyjeżdżali do Szczytna samochodami osobowymi, pociągami, samolotami. Najwięcej samochodami osobowymi, głównie ze względu na dobre skomunikowanie miasta, położenie w ciągu dróg krajowych prowadzących na wschód do Białegostoku oraz na południe do Warszawy. Grupy zorganizowane, najczęściej turystów zagranicznych, docierały do Szczytna przy pomocy autobusów turystycznych. Coraz popularniejsze stawały się także połączenia lotnicze do pobliskiego lotniska Olsztyn Mazury leżącego w odległości 13 kilometrów od Szczytna.

Wśród turystów odwiedzających miasto Szczytno dominowały rodziny z dziećmi. Szczególnie odczuwalne było to w miesiącach letnich, od czerwca do sierpnia. Większość turystów wybierających Szczytno nocowała poza miastem, głównie w okolicznych domkach letniskowych i ośrodkach wypoczynkowych znajdujących się w pobliżu miejskiej aglomeracji. Część turystów odwiedzających miasto to tzw. turyści tranzytowi, którzy w Szczytnie zatrzymywali się w drodze do ostatecznego miejsca wypoczynku, np. w drodze na Szlak Wielkich Jezior Mazurskich.

Przekładało się to także na długość pobytu turystów w Szczytnie. Dominowały pobyty dłuższe niż trzy dni tzw. pobyty urlopowe. W drugiej kolejności znajdowały się pobyty jednodniowe, bądź nawet krótsze niż jeden dzień, kiedy to Szczytno było tylko przystankiem w drodze do ostatecznej destynacji.

3. Obiekty noclegowe w mieście Szczytno

W Szczytnie znajduje się 6 całorocznych obiektów noclegowych.

Lp.	Nazwa	Adres
1.	Hotel Krystyna	ul. Żwirki i Wigury 10
2.	Hotel Leśna	ul. Ostrołęcka 6
3.	Hotelik Maria	ul. 1 maja 25
4.	Hotelik Grota	ul. Plac Wolności 4
5.	Pensjonat Helena	ul. M. Drzymały 2
6.	Noclegi Marusa	ul. 1 Maja 52

Spośród 6 obiektów noclegowych jeden z nich jest oficjalnie skategoryzowany jako obiekt kategorii ** („dwugwiazdkowy”).

IV. Kultura

Wydarzenia odbywające się w okresie maja do sierpnia zostały połączone w cykl imprez pt. „Letnie Granie”. W trakcie lata odbyły się cztery imprezy cykliczne, które przyciągnęły do Szczytna od kilkuset do kilkunastu tysięcy widzów.

Lp.	Nazwa imprezy	Termin	Zasięg imprezy	Średnia liczba uczestników
1.	Dni i Noce – Szczytno 2018	20-22 lipiec	Regionalna	30 000
2.	Pro Musica Antiqua	5 lipiec	Lokalna	150
3.	Mazurski Jazz Jarmark	3-4 lipiec	Regionalna	1000
4.	Święto Mazurskiego Kartoflaka	11 sierpień	Regionalna	1000

Na cały cykl imprez „Letnie Granie” w roku 2018 składały się 24 imprezy o charakterze: sportowym, historycznym, folklorystycznym, profilaktycznym, rozrywkowym (koncerty, imprezy taneczne, wydarzenia artystyczne) oraz 1 typowo kulinarna.

Na terenie miasta w 2018 roku działały dwie instytucje kultury, które są wpisane do Rejestru Instytucji Kultury (RIK): Miejski Dom Kultury i Miejska Biblioteka Publiczna.

1. Miejski Dom Kultury w Szczytnie

Miejski Dom Kultury w 2018 roku prowadził działalność na trzech płaszczyznach:

- działalność edukacyjno–animacyjną - polegającą na organizacji zajęć artystycznych w ramach pracowni MDK oraz warsztatów z zewnętrznymi instruktorami.
- działalność polegającą na organizacji imprez na terenie miasta
- działalność wspierającą w działaniach kulturalnych - jako partner bądź współorganizator lokalnych instytucji, przedsiębiorstw oraz organizacji pozarządowych.

Jako główny ośrodek kultury w Szczytnie MDK prowadził działalność edukacyjną i warsztatową dla dzieci, młodzieży i dorosłych, m. in. w zakresie sztuk plastycznych, muzycznych i teatralnych. Zajmował się także wynajmem pomieszczeń i sprzętu na potrzeby komercyjne i kulturalne.

Hall główny spełniał rolę galerii MDK, w której eksponowana była różnego rodzaju twórczość od fotografii poprzez grafikę do malarstwa. Dawała ona możliwość zaprezentowania się lokalnym twórcom. Obok twórców lokalnych eksponowana była także twórczość znanych artystów z dziedziny fotografii, malarstwa i rzeźby.

Infrastruktura Miejskiego Domu Kultury w Szczytnie

Lp.	Miejsce	Charakterystyka i przeznaczenie
-----	---------	---------------------------------

1.	Sala widowiskowa	Sala z 317 miejscami siedzącymi, oświetleniem scenicznym, dwiema garderobami i ekranem kinowym. Z przeznaczeniem na spektakle teatralne, koncerty, seanse kinowe, konferencje, prezentacje, kursy i spotkania warsztatowe oraz akademie szkolne.
2.	Sala konferencyjna	Sala z 50 miejscami siedzącymi o powierzchni 42 m ² z ekranem projekcyjnym, tablicą Flipchart, zapleczem kuchennym i magazynowym, 9 stołami, WiFi. Służąca do konferencji, warsztatów, zajęć ruchowych, warsztatów, zajęć ruchowych, wystaw.
3.	Sala muzyczna	Wyposażona w perkusję oraz podstawowy sprzęt nagłośnieniowy – wzmacniacze gitarowe, mikrofony, głośniki oraz maty pochłaniające dźwięk. Z przeznaczeniem do prób lokalnych zespołów.
4.	Sala baletowa	Sala o powierzchni ok. 40 m ² przeznaczona do ćwiczeń ruchowych: tańca, aerobiku, zumbi itp.
5.	Hall dolny i górny	Każde z pomieszczeń o powierzchni ok. 100 m ² wyposażone w systemy wystawiennicze. Sale mogą zostać wykorzystane także do ćwiczeń ruchowo-tanecznych, do organizacji konferencji, balów, bankietów, wernisaży, warsztatów, zebrań i prezentacji.
6.	Sala pracowni plastycznej	Sala na ok. 20 osób, wyposażona w przestrzeń roboczą wyposażoną w stoły, krzesła, sztalugi drewniane, zaplecze magazynowe
7.	Amfiteatr	Scena umiejscowiona z boku budynku Miejskiego Domu Kultury w Szczytnie, widownia na ok. 500 osób. Z przeznaczeniem na koncerty plenerowe, konkursy, kiermasze, jarmarki oraz niektóre formy zajęć ruchowych.
8.	Pracownia rzeźby	Wyposażona w narzędzia rzeźbiarskie i rzemieślnicze pozwalające na przeprowadzenie zajęć związanych z plastyką, rzeźbą i garncarstwem.

Ponadto na wyposażeniu MDK znajduje się sprzęt nagłośnieniowy i oświetleniowy, krzesła, ławki na ponad 1000 osób i projektor wyświetlający obraz 3x4 m.

Pracownie

W MDK w 2018 roku działało siedem pracowni i zespołów.

Lp.	Rodzaj pracowni	Specyfika zajęć
1.	Pracownia plastyczna	Prowadząca zajęcia ogólnoplastyczne w różnych grupach wiekowych w technikach plastycznych płaskich i przestrzennych oraz batik.
2.	Pracownia rycerska	Edukuje na temat życia w średniowieczu, postępowania rycerskiego, tworzenia uzbrojenia, szycia i zachowania dworskiego.
3.	Pracownia rzeźby	Organizuje zajęcia z zakresu plastyki przestrzennej, tradycyjnych i nowych technik rzeźbiarskich w różnych grupach wiekowych.
4.	Pracownia taneczna	Techniki tańca takie jak balet, jazz, modern, taniec współczesny, hip-hop w czterech grupach: 5-7 lat, 8-11 lat, 12+ i zespół Anex (od niedawna także Anexik- dziewczynki w wieku 7-9 l.).
5.	Pracownia muzyczna	Grupy i zespoły artystyczne: IMAGINATURE, SAX Band, DŻAGA, uczestniczące w imprezach wewnętrznych MDK oraz koncertach organizowanych

		przez inne organizacje i placówki, w tym obsługa wszystkich imprez i wydarzeń organizowane przez MDK.
6.	Koło teatralne Płyś	Zajęcia w grupach dziecięcych przygotowujące spektakle teatralne: „Jasełka” i „Lokomotywa” oraz eliminacje Ogólnopolskiego Konkursu Recytatorskiego, Dziecięcych Spotkań z Poezją i Bożonarodzeniowy Przegląd Małych Form Teatralnych.
7.	Dziecięcy zespół wokalny	Zajęcia wokalne w ramach projektu „Szczytno w nutach zapisane” Repertuar zespołu stanowiły utwory ludowe, tradycyjne, repertuar znanych artystów i autorskie utwory instruktorki.

W MDK w roku 2018 funkcjonowało 15 grup, w tym 9 prowadzonych samodzielnie przez jednostkę. Uczestniczyło w nich ogółem 171 osób, 155 dzieci i młodzieży w wieku szkolnym oraz 16 osób w wieku poniżej 60 roku życia.

Grupy artystyczne pracujące przy Miejskim Domu Kultury w roku 2018		grupy	w tym prowadzone samodzielnie przez jednostkę	członkowie		
				ogółem	w tym	
					dzieci i młodzież szkolna	osoby powyżej 60 roku życia
ogółem		15	9	171	155	16
w tym	teatralne	4	3	44	44	0
	muzyczne - instrumentalne	3	0	12	12	0
	wokalne i chóry	2	2	25	25	0
	folklorystyczne (ludowe, pieśni i tańca, kapele)	2	0	16	0	16
	taneczne	4	4	74	74	0

Organizacja imprez kulturalnych w Miejskim Domu Kultury

W MDK w roku 2018 zorganizowano 214 imprez (62.750 uczestników ogółem, w tym koncerty: 27.000, seanse filmowe 19.000, pokazy teatralne 8.000). Wśród tych wydarzeń znalazły się imprezy miejskie (54), wydarzenia współorganizowane we współpracy z lokalnymi organizacjami pozarządowymi (realizacja zadań publicznych, projektów, jubileuszy), wydarzenia artystyczne organizowane przez lokalne szkoły i inne instytucje kultury: muzeum, bibliotekę oraz imprezy organizowane przez podmioty zewnętrzne (na zasadzie wynajmu pomieszczeń). Wśród nich znajdowały się seanse

filmowe, wystawy, festiwale i przeglądy artystyczne, koncerty, konferencje, prelekcje, spotkania, wykłady, imprezy turystyczne i sportowo-rekreacyjne, konkursy, pokazy teatralne i warsztaty.

Projekty realizowane w Miejskim Domu Kultury

W Miejskim Domu Kultury w roku 2018 zrealizowano dwa projekty:

1) Szczytno miastem wielu kultur – Dialog Kultur Szczycieńskich

Druga edycja konkursu realizowanego wspólnie z Centrum Edukacji i Inicjatyw Kulturalnych w Olsztynie w ramach programu „Bardzo Młoda Kultura 2016 – 2018 projekt Wędrowna Akademia Kultury” finansowanego ze środków Narodowego Centrum Kultury oraz środków Miejskiego Domu Kultury i Miejskiej Biblioteki Publicznej. Kwota otrzymanej dotacji wynosiła 7.000 zł. Projekt polegał na przybliżeniu uczniom szczycieńskich szkół kultury, obyczajów, kulinariów, gwary itp. grup etnicznych zamieszkujących Szczytno – Mazurów, Kurpi i Kresowian. W realizacji projektu udział wzięło ok. 22 osób w tym koordynator projektu, partner projektu, trzech nauczycieli, sześciu prelegentów, wolontariusze partnerów wspierających ze Stowarzyszenia Kurpie w Szczytnie. Projekt swoim zasięgiem objął ok. 1.300 osób.

2) Teatr dla każdego w nowej odsłonie

Projekt realizowany w ścisłej współpracy z MBP, kontynuacja zadania „Teatr dla każdego”. Celem projektu było zagospodarowanie wolnego czasu młodzieży uczęszczającej do szkół ponadgimnazjalnych oraz włączenie nowych osób do prac podczas warsztatów teatralnych i scenograficznych. Efektem prac uczestników projektu było wystawienie spektaklu „Uciekła mi przepióreczka” w MDK. Sztukę wystawiono również w gminnych ośrodkach kultury. Spektakle obejrzało w sumie 1.930 mieszkańców Szczytna i Powiatu Szczycieńskiego.

2. Miejska Biblioteka Publiczna w Szczytnie

Sieć biblioteczna w mieście w 2018 roku składała się z dwóch placówek: Miejskiej Biblioteki Publicznej oraz Filii nr 2. MBP przy ul. Polskiej 8 w jednopiętrowym budynku o powierzchni 1141 m², na partnerze mieści wypożyczalnię i czytelnię dla dorosłych zajmujące powierzchnię 290 m². Na pierwszym piętrze znajduje się część administracyjna, konferencyjna i Oddział Literatury Dziecięcej i Młodzieżowej o powierzchni użytkowej równej 252 m². Filia nr 2 mieści się w lokalu przy ulicy Solidarności 6 o powierzchni 60 m², w tym 50 m² przeznaczone do użytku czytelników.

Księgozbiór

Według stanu na 31 grudnia 2018 r. księgozbiór MBP liczył 39.694 woluminy oraz 570 materiałów audiowizualnych i 223 woluminy roczników czasopism oprawnych.

MBP posiadała zbiory o charakterze uniwersalnym obejmującym beletrystykę polską i obcą, literaturę popularnonaukową przeznaczoną dla czytelników z różnych grup wiekowych, literaturę dla dzieci i młodzieży oraz lektury szkolne. Księgozbiór dostępny był dla mieszkańców Szczytna jak i osób odwiedzających miasto.

Zbiory książkowe Miejskiej Biblioteki Publicznej (stan na 31.12.2018 r.)

Zbiory książkowe				
Dział	Liczba woluminów	W tym literatura w działach		
		Literatura piękna dla dorosłych	Literatura piękna dla dzieci	Literatura popularno-naukowa
Dział Udostępniania Zbiorów	19397	9746	182	9469

Oddział Literatury Dziecięcej i Młodzieżowej	11797	2328	7089	2380
Biblioteka Główna	31194	12074	7271	11849
Filia nr 2	8500	4410	2789	1301
MBP całość zbiorów książkowych	39694	16484	10060	13150

Zbiory specjalne Miejskiej Biblioteki Publicznej (stan na 31.12.2018 r.)

Zbiory specjalne					
Dział	Liczba	w tym			
		kasety video	dokumenty elektroniczne	filmy	audiobooki
Dział Udostępniania Zbiorów	185	-	5	-	180
Oddział Literatury Dziecięcej i Młodzieżowej	357	46	37	41	233
Razem Biblioteka Główna	542	46	42	41	413
Filia nr 2	28	-	6	-	22
MBP całość zbiorów specjalnych	570	46	48	41	435
Wszystkich zbiorów w MBP	40264				

W roku 2018 MBP realizowała zakupy ze środków własnych w kwocie 26.000 zł oraz z dotacji Ministerstwa Kultury i Dziedzictwa Narodowego w ramach Programu Wieloletniego „Narodowy Program Rozwoju Czytelnictwa” Priorytet 1 – Zakup nowości wydawniczych do bibliotek publicznych w kwocie 12.630 zł (zakupiono książki i audiobooki).

Liczba zakupionych zbiorów książkowych i zbiorów specjalnych w roku 2018

	Liczba woluminów zakupionych z budżetu MBP	Liczba woluminów zakupionych z dotacji BN	Liczba audiobooków zakupionych z dotacji BN	Liczba woluminów ogółem
Dział Udostępniania Zbiorów	462	229	20	711
OLDiM	504	139	35	678
Filia nr 2	299	140	20	459

Biblioteka ogółem	1265	508	75	1848
--------------------------	-------------	------------	-----------	-------------

Wielkość wydatków na poszczególne działy Miejskiej Biblioteki Publicznej w 2018 roku

	Wartość książek zakupionych z budżetu MBP	Wartość książek zakupionych z dotacji BN	Wartość audiobooków zakupionych z dotacji BN	Wartość ogółem
Dział Udostępniania Zbiorów	11.439,96	5.812,44	421,61	17.674,01
OLDiM	8.320,00	2.627,82	603,47	11.551,29
Filia nr 2	6.240,04	2.783,92	380,74	9.404,70
Biblioteka ogółem	26.000,00	11.224,18	1.405,82	38630

W roku 2018 zbiory MBP powiększyły się również o 80 darów książkowych na łączną kwotę 304,80 złotych przekazane przez instytucje, wydawnictwa, czytelników i autorów.

MBP przekazano również 4 audiobooki za łączną kwotę 12,00 złotych i 18 filmów w formacie DVD za łączną kwotę 18,00 złotych przekazanych przez czytelników i WBP w Olsztynie.

W 2018 roku ze zbiorów wycofano 3.657 woluminów o łącznej wartości 1.637,62 złotych, co stanowiło 8,8% łącznej liczby księgozbioru Biblioteki. Egzemplarze wycofane stanowiły książki zniszczone i zdezaktualizowane. Ze zbiorów usunięto 1.076 książek z księgozbioru MBP oraz 2.581 pozycji z księgozbioru Filii nr 2.

Czytelnictwo

Liczba czytelników zarejestrowanych i aktywnie czytających ogółem w MBP i Filii nr 2 wynosiła 3.152 osoby, z czego 1.342 aktywnych czytelników zarejestrowanych było w Dziale Udostępniania Zbiorów, 1.020 aktywnych czytelników w Oddziale Literatury Dziecięcej i Młodzieżowej oraz 790 czytelników w Filii nr 2.

Struktura aktywnie wypożyczających według zajęcia w roku 2018

Działy	Osoby uczące się	Osoby pracujące	Pozostali
Dział Udostępniania Zbiorów	219	562	561
Oddział Literatury Dziecięcej i Młodzieżowej	890	77	53
Filia Nr 2	300	222	268
Razem	1409	861	882

Łącznie przez cały rok 2018 MBP odwiedziono 57.008 razy, w tym 27.377 razy Dział Udostępniania Zbiorów, 14.739 razy Oddział Literatury Dziecięcej i Młodzieżowej oraz 14.892 razy Filię nr 2. Miesięczna średnia odwiedzin MBP w 2018 roku wynosiła 4.750, na co składało średnio 2.281 odwiedzin Działu Udostępniania Zbiorów, średnio 1.228 odwiedzin Oddziału Literatury Dziecięcej i Młodzieżowej i 1.241 odwiedzin Filii nr 2.

Udostępnianie zbiorów Miejskiej Biblioteki Publicznej w Szczytnie

	Liczba książek wypożyczonych na zewnątrz	Liczba czasopism wypożyczonych na zewnątrz	Liczba książek udostępnionych na miejscu	Liczba czasopism udostępnionych na miejscu
Dział Udostępniania Zbiorów	33997	1926	240	12547
OLDiM	11338	98	2658	1002
Filia nr 2	17849	794	934	7989
Biblioteka ogółem	63184	2818	3832	21538

MBP prowadziła również wypożyczalnię międzybiblioteczną pozwalającą na wypożyczenie literatury z każdej biblioteki w Polsce. W roku 2018 w ramach wypożyczeń międzybibliotecznych wypożyczono 4 książki i 1 czasopismo. Biblioteka oferowała też swoim użytkownikom e-usługi, na które składały się katalogi online książek i multimediów, elektroniczne powiadamiania o terminach zwrotów wypożyczonych materiałów oraz zdalny dostęp do licencjonowanych zasobów elektronicznych w bazie Ibuk Libra. Z bazy książek Ibuk Libra czytelnicy skorzystali 848 razy i pobrali 2.844 dokumenty. W roku 2018 w bazie MBP znalazł się także dostęp do 14 kursów spec. i językowych.

W 2018 z myślą o osobach starszych, niepełnosprawnych oraz mających problem z dotarciem do Biblioteki przygotowano usługę „Książka na telefon”. Książki i pozostałe zbiory biblioteczne w ramach tego programu dostarczali pracownicy MBP.

Osoby niedowidzące korzystały z Punktu Książki Mówionej i Audiobooków, w roku 2018 dwadzieścia osób wypożyczyło łącznie 282 audiobooki. Użytkownicy korzystali ze zbiorów multimedialnych będących własnością Biblioteki (413 tytułów) oraz audiobooków wypożyczonych z WBP w Olsztynie. Osoby niedowidzące miały możliwość skorzystania również z książek z dużą czcionką, który w MBP w 2018 roku było 55.

Działalność informacyjno-biblioteczna

W 2018 roku Biblioteka prowadziła działalność informacyjną z wykorzystaniem księgozbioru podręcznego, archiwum prasowego, dokumentów życia społecznego i księgozbioru regionalnego oraz umożliwia bezpłatny dostęp do Internetu. Łącznie udzielono 3.018 informacji, w tym 556 w Filii.

Biblioteka tworzyła bibliograficzną bazę danych o Szczytnie i Powiecie Szczycieńskim i przesłała ją do bazy Bibliografii Warmii i Mazur tworzonej w WBP w Olsztynie.

Praca z mieszkańcami

W MBP odbywały się zajęcia w ramach cyklu „Biblioteka Dla Seniora”, w sumie odbyło się 9 takich spotkań, w których uczestniczyło 125 osób. W ramach cyklu odbyły się między innymi spotkania z podróżniczką, osobą tworzącą przedmioty z wikliny i aktorką-lalkarką. Z uczestnikami spotkań nagrano film pt. „Seniorzy polecają książki z „Paczki Literackiej”, ponadto zorganizowano zwiedzanie Chaty Mazurskiej oraz projekcję filmu dokumentalnego oraz prezentacji multimedialnej o Mazurach. W 2018 roku w Oddziale Literatury Dziecięcej i Młodzieżowej odbywał się cykl cotygodniowych spotkań dla dzieci podzielonych na cztery grupy, w których uczestniczyło łącznie

2.436 uczestników: Klub Malucha (376), Sobota w bibliotece (411), Spotkania pod Literką (993) i Czytanie na dywanie (656)

Działalność kulturalno-edukacyjna

W MBP w roku 2018 odbyło się 9 spotkań autorskich-253 uczestników, 18 organizowanych przez MBP wydarzeń (spotkania, gry, wystawy, filmy, koncerty-łącznie 2.243 uczestników), placówka wzięła również udział w 5 ogólnopolskich akcjach (515 uczestników).

Projekty realizowane w Miejskiej Bibliotece Publicznej

1. „Teatrzyk Mazurskie Bajanie”

Celem projektu było umożliwienie uczestnikom aktywnego udziału w działaniach teatralnych i filmowych, wsparcie przy realizacji dążeń artystycznych oraz ułatwienie osiągnięcia satysfakcji z efektów własnej pracy twórczej. W ramach projektu na warsztatach teatralnych, w których uczestniczyło 10 osób, powstał spektakl "Leśne sprawy". Oprócz premiery w bibliotece wystawiono 2 spektakle dla grup przedszkolnych i wczesnoszkolnych, które obejrzały 353 osoby. Scenografię i kostiumy do spektaklu przygotowano na warsztatach plastycznych, w których uczestniczyło 7 osób. Oprawę muzyczną do spektaklu przygotował instruktor muzyki folkowej. Podczas warsztatów filmowych, w których wzięło udział 5 osób, stworzono film dokumentalny "Mazurskie historie" oraz sfilowano premierę spektaklu "Leśne sprawy". Pracownicy MBP prezentowały w 4 gminnych bibliotekach publicznych tamtejszej społeczności powstałe podczas projektu 2 filmy: "Mazurskie historie" i nagranie spektaklu teatralnego "Leśne sprawy". W spotkaniach uczestniczyło 199 osób.

2. „Teatr dla każdego w nowej odsłonie”

Projekt był kontynuacją zadania „Teatr dla każdego”, który realizowano wspólnie MDK. Efektem pracy młodzieży podczas warsztatów teatralnych, w których uczestniczyło 14 osób, było wystawienie spektaklu w oparciu o sztukę Stefana Żeromskiego pt. „Uciekła mi przepióreczka”. Dobór utworu wpisywał się w jubileuszowe obchody odzyskania Niepodległości przez Polskę. Scenografię do spektaklu przygotowano na warsztatach plastyczno-scenograficznych, w których uczestniczyło 6 osób. Premiera spektaklu odbyła się w MDK. Spektakl był jeszcze trzykrotnie prezentowany uczniom szczycieńskich szkół ponadgimnazjalnych. Sztukę wystawiono również w gminnych ośrodkach kultury powiatu szczycieńskiego: w Rozogach, Pasymiu i Szczytnie. Spektakle obejrzało 1.930 mieszkańców Szczytna i powiatu szczycieńskiego.

3. Biblioteka zakwalifikowała się do projektu „Mała Książka – Wielki Człowiek” skierowanego do dzieci trzyletnich i ich rodziców.

Akcja zachęcała rodziców do odwiedzania biblioteki i codziennego czytania z dzieckiem. Trzylatek, który przyszedł do biblioteki, otrzymał w prezencie Wyprawkę Czytelniczą, a w niej m. in. książkę „Pierwsze wiersze dla...” Organizatorem akcji był Instytut Książki. Biblioteka otrzymała 60 Wyprawek Czytelniczych dla dzieci urodzonych w 2015 r.

Komputeryzacja Miejskiej Biblioteki Publicznej

Biblioteka w 2018 roku posiadała szerokopasmowe łącze internetowe o przepustowości 100 Mb/s. Dostęp do sieci internetowej służył zarówno pracownikom biblioteki jak i czytelnikom. Pracownicy biblioteki wykorzystywali Internet w celu promocji instytucji poprzez stronę internetową prowadzoną na serwerze UM, portal społecznościowy Facebook, serwis Youtube, itp. Stronę internetową w 2018 r. odwiedziło 28.175 osób.

W codziennej pracy bibliotekarskiej wykorzystywany był zintegrowany elektroniczny system biblioteczny MAK umożliwiający pracę w obszarze katalogowania, wypożyczania oraz korzystania przez czytelników z katalogu online. System automatycznie wysyłał czytelnikom przypomnienie o terminie zwrotu książek za pomocą poczty elektronicznej.

15 stanowisk komputerowych było ogólnodostępnych dla użytkowników. W 2018 r. z bezpłatnego dostępu do komputerów i internetu skorzystały 4.033 osoby.

Nagrody za wybitne osiągnięcia w dziedzinie kultury i sportu

Na podstawie uchwały nr IX/64/2016 Rady Miejskiej w Szczytnie z 31 sierpnia 2015 roku w sprawie ustanowienia nagród za wybitne osiągnięcia w dziedzinie twórczości artystycznej i sportu przyznano dwie takie nagrody. Kandydaci zostali wyłonieni spośród zgłoszeń od mieszkańców i stowarzyszeń działających na terenie miasta. Laureatem nagrody mogła być wyłącznie osoba zamieszkująca Szczytno. Wysokość jednej nagrody wynosiła 3.000 złotych.

V. Bezpieczeństwo publiczne

W ramach naszego samorządu zadania związane z zapewnieniem bezpieczeństwa na terenie miasta realizowane są przy pomocy Straży Miejskiej, umocowanej w strukturze Urzędu Miejskiego. Aktualnie stan osobowy SM stanowi 5 funkcjonariuszy, w tym komendant i jego zastępca, którzy także wykonują zadania patrolowe i zabezpieczające.

Lp.	Rodzaj wykroczeń zawartych w:	Środki oddziaływania wychowawczego	Grzywna nałożona w drodze mandatu karnego		Wnioski do sądu	Inny sposób zakończenia czynności (np. odstąpienie od skierowania wniosku o ukaranie, przekazanie sprawy innym organom)	Razem
			liczba	kwota			
1	Ustawie – Kodeks wykroczeń:						
a)	wykroczenia przeciwko porządkowi i spokojowi publ.	5	3	400	2		10
b)	wykroczenia przeciwko bezpieczeństwu osób i mienia	15	11	1150	1		27
c)	wykroczenia przeciwko bezpieczeństwu i porządkowi w komunikacji	75	33	3350			108
d)	wykroczenia przeciwko osobie					1	1
e)	wykroczenia przeciwko obyczajności publ.	3	1	100	2		6
f)	wykroczenia przeciwko urządzeniom użytku publ.	30	11	1250	1		42
2	ustawie o wychowaniu w trzeźwości i przeciwdziałaniu alkoholizmowi	35	146	12850	32	11	224
3	ustawie o ochronie zdrowia przed następstwami używania tytoniu i wyrobów tytoniowych		17	1050		11	28

4	ustawie o utrzymaniu czystości i porządku w gminach	1					1
5	ustawie o odpadach		5	700			5
6	ustawie o ochronie zdrowia zwierząt oraz zwalczania chorób zakaźnych zwierząt		1	50			1
7	akty prawa miejscowego (przepisy porządkowe)	1			1		2
OGÓLEM		165	228	20900	39	23	455

Inne zadania statutowe realizowane przez Straż Miejską w celu podnoszenia społecznego poczucia bezpieczeństwa :

<p><u>Wspólne patrole w ciągu roku (Strażnik + Policjant)</u> <i>- patrole prewencyjno – interwencyjne</i> <i>-zabezpieczenie imprez rekreacyjno – rozrywkowych, masowych</i> <i>- zabezpieczenie uroczystości państwowych i kościelnych</i></p>	ilość
	85

Inne inicjatywy z zakresu bezpieczeństwa

1	<i>- ujawnianie osób bezdomnych (systematyczna współpraca z Policją, MOPS, GOPS mająca na celu zapobieganie skutkom bezdomności na terenie miasta Szczytno, informowanie osób bezdomnych o możliwościach pomocy).</i>
2	<i>- pogadanki w szkołach oraz przeprowadzanie działań profilaktyczno – prewencyjnych (systematyczna współpraca z Dyrektorami szkół oraz Pedagogami) mających na celu kształtowanie właściwych postaw w zachowaniu się młodzieży.</i>
3	<i>- ujawnianie osób nieletnich zagrożonych demoralizacją (sporządzanie dokumentacji w formie notatki i przekazanie jej do KPP Szczytno w celu dalszych czynności).</i>

Inne czynności wykonywane w trakcie pełnionych służb

ZADANIA	ilość
Współpraca z wydziałami UM :	279
Współpraca z innymi podmiotami	198
Wykonane kontrole miejsc zagrożonych	7380
Podjęte interwencje	715
Ujawniono nieletnich zagrożonych demoralizacją	25
Zgłoszone awarie lub uszkodzenia	306
Inne czynności	258
Zgłoszenia przyjęte od mieszkańców Szczytna	296

Strażnicy miejscy uczestniczyli w zabezpieczeniu 20 imprez i uroczystości, w tym: finału WOŚP, przemarszu Drogi Krzyżowej, uroczystych obchodów z okazji Święta Narodowego 3 Maja i Święta Niepodległości, 29 Maratonu Juranda, publicznej transmisji meczów piłki nożnej na Pl. Juranda, imprezy masowej Dni i Noce-Szczytno 2018, XI Święta Mazurskiego Kartoflaka, Europejskiego Dnia bez Samochodu, Szczycieńskiego Biegu Niepodległości.

System monitoringu miejskiego miasta Szczytno został zbudowany przez Gminę Miejską Szczytno która jest odpowiedzialna za techniczne utrzymanie jego funkcjonalności.

System funkcjonuje w oparciu o porozumienie z 18 grudnia 2009 r. zawarte przez Gminę Miejską Szczytno z Komendą Powiatową Policji w Szczytnie oraz Wyższą Szkołą Policji w Szczytnie. W ramach tego porozumienia ustalono m. in. podział obowiązków poszczególnych stron. Bieżącą obsługę systemu prowadzi: Komenda Powiatowa Policji w Szczytnie, ul. Marszałka Józefa Piłsudskiego 39. System monitoringu miejskiego miasta Szczytno jest systemem hybrydowym tj. wykorzystującym dwie technologie komunikacji: światłowod i częstotliwości radiowe. Kamery wykorzystywane do monitoringu są kamerami obrotowymi (340st.) wyposażonymi w obiektyw z 34 krotnym zoomem optycznym i optyczną stabilizacją obrazu. Dodatkowo kamery wyposażone są w funkcję monitoringu nocnego. Obraz rejestrowany jest w technologii cyfrowej (12 kl/s), a czas przechowywania nagrania to ok. 2 miesięcy.

Lokalizacja kamer:

1. Plac Juranda
2. Skrzyżowanie ul. Odrodzenia
3. ul. Polska (Poczta)
4. Mała Biel
5. ul. Poznańska (Rondo)
6. ul. Spacerowa
7. ul. Lanca (Gimnazjum nr 2)
8. ul. Kościuszki
9. ul. Polska (skrzyżowanie koło Lidla)
10. ul. Piłsudskiego (Wyższa Szkoła Policji)
11. ul. Barcza 9 (Pub No 9)



D. Rozwój, promocja i współpraca

I. Udział w związkach, współpraca i promocja

1. Udział w związkach – Związek Gmin Warmińsko-Mazurskich

Od 27 stycznia 2000 roku miasto Szczytno należy do Związku Gmin Warmińsko-Mazurskich. Wedle statutu związek wykonuje zadania własne gmin zrzeszonych przekraczające ich możliwości organizacyjne, a w szczególności m.in.:

4. promuje walory turystyczne regionu;
5. prowadzi wspólne inwestycje w zakresie ochrony środowiska, gospodarki komunalnej, telekomunikacji i turystyki;
6. reprezentuje interesy gmin członkowskich wobec władz administracji rządowej i samorządowej, podejmowanie inicjatyw i współpraca w różnorodnych formach i strukturach w celu popierania idei samorządności.

Związek Gmin Warmińsko-Mazurskich posiada także Fundusz Promocji ZGWM, do którego można składać wnioski o dofinansowanie działań w gminach członkowskich zgodnych ze statutem ZGWM. W roku 2018 Miasto Szczytno złożyło wniosek o dofinansowanie XI Otwartego Turnieju Łuczniczego o Puchar Juranda. Wniosek został rozpatrzony pozytywnie, zgodnie z regulaminem Funduszu Promocji przekazana kwota została przeznaczona na nagrody rzeczowe.

Na podstawie Uchwały nr VII/37/2017 Zgromadzenia ZGWM z 14 grudnia 2017 r. w sprawie wysokości składek członkowskich ustalono, że składka członkowska dla poszczególnych gmin wynosić będzie 0,6 zł od każdego mieszkańca. W roku 2018 dla Gminy Miejskiej Szczytno wynosiła ona 14.077,20 zł.

2. Współpraca - miasta partnerskie

W 2018 roku Miasto Szczytno było związane partnerstwem z trzema miastami: Żywcem (Polska), Solecznikami (Litwa) oraz Herten (Niemcy). Umowy partnerskie z miastami podpisano odpowiednio w 2004, 2006 i 2009 roku. Współpraca z miastami partnerskimi odbywa się na zasadzie wymiany dobrych praktyk urzędniczych, wymiany młodzieży, współpracy na polu oświaty, kultury, sztuki, sportu i turystyki oraz współdziałania instytucji kultury.

W lutym 2018 w ramach wymiany urzędników do Żywca udała się delegacja z Gminy Miejskiej Szczytno, we wrześniu natomiast, w ramach wymiany kulturalnej między miastami partnerskimi, do Żywca wyjechał Chór Preludium działający przy Uniwersytecie III Wieku w Szczytnie.

W kwietniu 2018 roku w ramach wymiany pomiędzy szkołami: Szkołą Podstawową nr 6 im. Orła Białego w Szczytnie oraz Szkołą Podstawową im. Otto Seegera w Rathenow West do Szczytna przyjechało 20 uczniów z Niemiec. Pierwsze dni w Polsce spędzili oni w Ośrodku Wypoczynkowym „Kulka”, gdzie integrowali się ze szczycieńskimi uczniami. Następnie na ostatnie dwa dni wymiany trafili pod opiekę rodzin uczniów ze Szkoły Podstawowej nr 6 im. Orła Białego w Szczytnie.

W 2018 roku miasta partnerskie zaproszono do wzięcia udziału w 29. Maratonie Juranda. W maratonie wzięli udział Fred Toplak - Burmistrz Miasta Herten.

Delegacje z miast partnerskich gościły w Szczytnie przy okazji Dni i Nocy – Szczytno 2018. Z oficjalną delegacją do Szczytna przyjechali także delegaci z serbskiej gminy Batocina. Rozmowy z władzami miasta dotyczyły potencjalnego porozumienia partnerskiego pomiędzy gminami.

3. Promocja

W roku 2018 na stronie miastoszczytno.pl ukazały się 274 artykuły. Według statystyk dostępnych dla administratorów portalu wpisy te zostały w sumie przeczytane 125.861 razy. Daje to średnią 459 odsłon na pojedynczy artykuł na stronie. Przez miniony rok szesnaście opublikowanych artykułów na stronie miastoszczytno.pl uzyskało liczbę wyświetleń przekraczającą 1.000. Najpopularniejsze były artykuły dotyczące wydarzeń (Letnie Granie, Majówka, Ferie i Monitoring powietrza).

W 2018 roku Miasto Szczytno posiadało także oficjalny profil w mediach społecznościowych na portalu Facebook. Jak wynika z danych statystycznych portalu Facebook, najwyższa liczba wyświetleń profilu Miasta Szczytno miała miejsce w lipcu i pokrywa się ona z terminem Dni i Nocy - Szczytno 2018 (20-22 lipca).

Całkowita liczba wyświetleń profilu Miasto Szczytno na portalu Facebook w roku 2018

W okresie od 1 stycznia do 31 grudnia 2018 roku na profilu Miasta Szczytno na portalu Facebook opublikowano 208 wpisów. Z szacunkowych danych statystycznych udostępnianych przez ten portal wynika, że jeden post miał średni zasięg wynoszący 1.192, co oznacza, że każdy z wpisów docierał średnio do 1.192 osób.

W sumie posty umieszczone na profilu Miasto Szczytno skomentowano 423 razy, daje to średnią około 2 komentarzy na post. Wszystkie ubiegłoroczne posty otrzymały 4.956 reakcji.

II. Rejestrowana działalność gospodarcza

W 2018 roku złożono **1258** wniosków do Centralnej Ewidencji Działalności Gospodarczej, w tym:

1. nowy wpis – **199**
2. zmianę – **555**
3. zawieszenie – **236**
4. wznowienie – **134**
5. zakończenie – **134**

1.161 przedsiębiorców składających wnioski w 2018 roku ma stałe miejsce wykonywania działalności na terenie Powiatu Szczycieńskiego, z czego aż **895** działalności w samym Szczytnie. **72** przedsiębiorców składających wnioski w 2018 roku ma stałe miejsce wykonywania działalności poza terenem Powiatu Szczycieńskiego. **25** przedsiębiorców składających wnioski w 2018 roku nie ma stałego miejsca wykonywania działalności

III. Dofinansowanie zewnętrzne

Projekty, które otrzymały dofinansowanie oraz na które złożono wnioski w roku 2018:

"Budowa domu seniora przy ulicy Solidarności 6" - Program Wieloletni Senior + na lata 2015-2020, edycja 2019, Moduł 1 - Wsparcie finansowe na utworzenie lub wyposażenie Dziennego Domu „Senior +”

dofinansowanie: 132.200 zł

całkowity koszt: 169.725,98 zł

podpisanie umowy o dofinansowanie: 22.06.2018 r.

Miasto Szczytno - miasto zrównoważonego transportu publicznego - RPO WiM 2014-2020

Poddziałanie 4.4.4 Infrastruktura transportu publicznego (niskoemisyjny transport miejski)

dofinansowanie: 831.093,20 zł

całkowity koszt: 1.244.290 zł

data podpisania umowy: 31.08.2018 r.

Budowa windy przy SP2 - Program wyrównywania różnic między regionami III obszar B

dofinansowanie: 78 094 zł

całkowity szacowany koszt: 345245,02 zł

data podpisania umowy: 9.10.2018 r.

Zwiększenie efektywności energetycznej budynków Szkoły Podstawowej Nr 6 oraz Miejskiego Przedszkola z oddziałami Integracyjnymi i oddziałem żłobkowym nr 3 w Szczytnie - RPOWiM 2014-2020 poddziałanie 4.3.1. Efektywność energetyczna w budynkach publicznych

data złożenia wniosku: 31.08.2017 r.

wnioskowane dofinansowanie: 8.148.870,63 zł

szacowany koszt całkowity: 9.990.261,87 zł

IV. Realizacja lokalnych polityk, strategii i programów.

Narzędzia te stanowią istotny element wspomagający działania samorządu, jednak dla przejrzystości opracowania ujęte one zostały w poszczególnych działach tematycznych, z którymi są nierozdzielnie związane:

Wieloletni program gospodarowania mieszkaniowym zasobem Gminy Miejskiej Szczytno na lata 2017-2021.....str. 12, gospodarka mieszkaniowa

Program usuwania azbestu i wyrobów zawierających azbest dla Gminy Miejskiej Szczytno na lata 2012 – 2032”.....str. 18, ochrona środowiska

Plan gospodarki niskoemisyjnej dla obszaru gmin położonych na terenie powiatu szczytyńskiego (Gmina Miejska Szczytno, gminy: Szczytno, Pasym, Dźwierzuty, Jedwabno, Rozogi, Świętajno, Wielbark), mrągowskiego (gmina Piecki) oraz nidzickiego (gmina Janowo)..str.19, ochrona środowiska

Lokalny Program Rewitalizacji Miasta Szczytno do 2020 r.....str. 25, rewitalizacja i zabytki

Program opieki nad zwierzętami bezdomnymi oraz zapobiegania bezdomności zwierząt na terenie Gminy Miejskiej Szczytno w 2018 roku.....str. 20, ochrona środowiska

Program pomocy uczniom w 2018 roku - „Wyprawka szkolna”.....str. 34, oświata

Szczytyńska Karta Dużej Rodziny.....str. 44, pomoc społeczna

Lokalny Program Wspierania Edukacji Uzdolnionych Dzieci i Młodzieży.....str. 34, oświata

Program „Pomoc państwa w zakresie dożywiania”.....str. 38, pomoc społeczna

Program Operacyjny Pomoc Żywnościowa 2014 – 2020.....str. 39, pomoc społeczna

Pilotażowy Program Usług Teleopiekuńczych - TELEOPIEKA...str. 39, pomoc społeczna

Miejski Program Profilaktyki i Rozwiązywania Problemów Alkoholowych...str. 44, pomoc społ.

Program „Dobry Start”.....str. 44, pomoc społeczna

Program „Rodzina 500+”.....str. 43, pomoc społeczna

Gminna Strategia Rozwiązywania Problemów Społecznych Miasta Szczytno do 2025 roku....str. 35

Gminny Program Wspierania Rodziny na terenie miasta Szczytno na lata 2016 – 2018.....str. 35

Program przeciwdziałania przemocy w rodzinie oraz ochrony ofiar przemocy w rodzinie dla miasta Szczytno na lata 2016-2020.....str. 35

V. Współpraca z organizacjami pozarządowymi

Mierzalne działania opierają się na zadaniach dofinansowanych przez samorząd w ramach organizowanych konkursów na wspieranie zadań publicznych, wykonywanych przez stowarzyszenia.

Zakres zadań publicznych	Liczba złożonych ofert	Liczba zawartych umów	Wysokość planowanych środków	Wysokość wykorzystanych środków
---------------------------------	-------------------------------	------------------------------	-------------------------------------	--

1	Szkolenie sportowe dzieci i młodzieży	13	12	230.000	230.000
2	Organizacja imprez sportowych, sportowo-rekreacyjnych, rozgrywek i zawodów sportowych	16	14	50.000	47.594,84
3	Kultura, sztuka, ochrona dóbr i tradycji	16	15	40.000	36.994,96
4	Polityka społeczna – działania na rzecz osób w wieku emerytalnym	3	3	22.000	22.000
5	Pomoc społeczna	1	1	37.000	37.000
6	Profilaktyka uzależnień	4	4	161.000	161.000
Razem		53	49	540.000	534.589,80

VI. Realizacja budżetu obywatelskiego

Do Budżetu Obywatelskiego na 2018 rok, w roku poprzedzającym, zgłoszono 4 projekty. W czasie przeznaczonym na składanie projektów projektodawcy złożyli cztery propozycje:

- 1) Budowa Boiska Wielofunkcyjnego przy Szkole Podstawowej nr 3 – Trójeczka
- 2) Czar bez Barrier
- 3) Budowa Boiska Wielofunkcyjnego przy Szkole Podstawowej nr 2
- 4) Budowa Ogólnodostępnych Kortów Tenisowych ze Ścianką do Treningu

Wszystkie cztery projekty zostały formalnie zakwalifikowane do głosowania.

Mieszkańcy mogli oddawać głosy na dwa sposoby: na kartach papierowych wrzucanych do urny w Biurze Obsługi Interesanta Urzędu Miejskiego w Szczytnie oraz przez system online na stronie obywatel.miastoszczyno.pl.

Projekty otrzymały następującą ilość głosów:

- 1) Budowa Boiska Wielofunkcyjnego przy Szkole Podstawowej nr 3 – Trójeczka – 1.382
- 2) Czar bez Barrier – 631
- 3) Budowa Boiska Wielofunkcyjnego przy Szkole Podstawowej nr 2 - 487
- 4) Budowa Ogólnodostępnych Kortów Tenisowych ze Ścianką do Treningu – 40

Większością głosów zwyciężył projekt „Budowa Boiska Wielofunkcyjnego przy Szkole Podstawowej nr 3 – Trójeczka”. Projekt był realizowany w 2018 r. za kwotę 250.000 zł przez firmę: Remonty Placów Dróg i Ulic „Lech Antosiak”, Szczytno ul. Moniuszki 2.

Oddanie do użytku nastąpiło 20.08.2018.

W ramach zadania wykonano:

Niepełnowymiarowe boisko do piłki nożnej, siatkówki i piłki ręcznej o nawierzchni przepuszczalnej wykonanej z trawy sztucznej, wraz z bramkami do piłki nożnej i ręcznej oraz słupkami do mocowania siatki służącej do grania w siatkówkę. Boisko o wymiarach 15 x 25 metrów wyposażone jest dodatkowo w strefy wolne wokół pola gry o szerokości 0,5 metra, powierzchnia całkowita boiska to 562,94 m². Dodatkowo boisko zostało wyposażone w piłkochwyty o wysokości 4 m umieszczone od strony istniejącego już boiska betonowego i parkingu przy Szkole. Projekt powstał na terenie Szkoły Podstawowej nr 3 na części istniejącego już wcześniej boiska betonowego.

VII. Wykonanie uchwał Rady Miejskiej

W roku 2018 odbyło się 11 sesji (6 zgodnie z planem pracy Rady Miejskiej, 4 na wniosek Burmistrza oraz pierwsza sesja inauguracyjna zwołana przez Komisarza Wyborczego na dzień 20 listopada 2018 r., gdzie wszyscy radni złożyli uroczyste ślubowanie).

Wojewoda Warmińsko-Mazurski w ramach nadzoru prawnego wydał 2 rozstrzygnięcia nadzorcze wobec podjętych uchwał Rady Miejskiej. Ponadto Wojewoda opublikował 35 uchwał stanowiących prawo miejscowe w Dzienniku Urzędowym Województwa Warmińsko-Mazurskiego.

Regionalna Izba Obrachunkowa stwierdziła nieprawidłowości w trzech uchwałach, w tym jedną unieważniła w całości. Rejestr uchwał Rady Miejskiej znajduje się w Biurze Rady Miejskiej.

Rada Miejska w Szczytnie w 2018 roku podjęła 82 uchwały w następujących blokach tematycznych:

	Blok tematyczny	Ilość uchwał	Zakres spraw	Problemy
1.	Realizacja budżetu	23	zmiany w budżecie wynikające z przekazywanych dotacji i subwencji, dotacji dla jednostek samorządu, sprawozdawczości, realizowanych inwestycji, zmian w Wieloletniej Prognozie Finansowej, wynagrodzenia burmistrza i zwrotu kosztów dla radnych	- Uchwała nr XXXIX/280/2018 z dnia 4.10.2018 r. w sprawie zmian w budżecie Gminy Miejskiej Szczytno na 2018 rok - Regionalna Izba Obrachunkowa w Olsztynie stwierdziła nieprawidłowości, które zostały skorygowane na następnej sesji w dniu 20.11.2018.
2.	Gospodarowanie majątkiem gminy	14	dzierżawy, hipoteki, przekształcenia prawa użytkowania wieczystego w prawo własności nieruchomości, sprzedaż nieruchomości, udzielanie bonifikaty przy sprzedaży majątku	
3.	Ochrona środowiska	3	Ograniczanie niskiej emisji poprzez wymianę źródeł ciepła, funkcjonowanie kąpieliska miejskiego	- Uchwała nr XXXVI/256/2018 z dnia 29.05.2018 r. w sprawie określania zasad dotacji celowej i sposobu jej rozliczenia z budżetu Gminy Miejskiej Szczytno na dofinansowanie inwestycji związanych z ograniczeniem niskiej emisji w ramach programu Czyste Powietrze - Warto Dbać, polegających na wymianie źródeł ciepła w budynkach lub lokalach mieszkalnych na terenie Gminy Miejskiej Szczytno - Regionalna Izba Obrachunkowa w Olsztynie stwierdziła nieważność uchwały w części §5 ust. 1 załącznika do uchwały. Uchwała o prawidłowym brzmieniu została podjęta na sesji w dniu 31.08.2018 r.
4.	Planowanie i zagospodarowanie przestrzenne	4	Sporządzanie planów zagospodarowania przestrzennego, studium uwarunkowań i kierunków zagospodarowania przestrzennego, nazewnictwo ulic	

5.	Wybór i funkcjonowanie rady miejskiej	14	Podział miasta na okręgi i obwody wyborcze, ustalanie składu osobowego i funkcji pełnionych w radzie miejskiej, prace legislacyjne nad statutem miasta	
6.	Gospodarka miejska	9	Realizacja programu opieki nad zwierzętami bezdomnymi, ustalanie zasad sprzedaży wyrobów alkoholowych, dostarczania wody i odbioru ścieków, zagospodarowanie dróg gminnych	
7.	Edukacja i opieka społeczna	15	Funkcjonowanie i zasady finansowania szkół, przedszkoli i żłobka, przychodni terapii uzależnień, ośrodka opieki społecznej, realizacja programów antyalkoholowych, dożywiania, wspierania rodziny i współpracy z organizacjami pożytku publicznego	<p>- Uchwała nr XXXVIII/276/2018 z dnia 31.08.2018 r. w sprawie wysokości i zasad ustalania oraz rozliczania dotacji celowej dla podmiotów prowadzących niepubliczne żłobki na terenie Gminy Miejskiej Szczytno - Regionalna Izba Obrachunkowa w Olsztynie stwierdziła nieważność całej uchwały.</p> <p>- Uchwała nr XXXVIII/277/2018 z dnia 31.08.2018 r. w sprawie ustalenia czasu bezpłatnego nauczania, wychowania i opieki oraz opłat za korzystanie z wychowania przedszkolnego w prowadzonych przez miasto Szczytno przedszkolach publicznych - Wojewoda Warmińsko-Mazurski w Olsztynie w ramach nadzoru prawnego unieważnił §2 ust. 2 powyższej uchwały.</p> <p>- Uchwała nr XXXIX/282/2018 z dnia 4.10.2018 r. w sprawie przyjęcia "Programu współpracy pomiędzy samorządem miasta Szczytno a podmiotami prowadzącymi działalność</p>

			pożytku publicznego na rok 2019" - Wojewoda Warmińsko-Mazurski w Olsztynie w ramach nadzoru stwierdził nieważność załącznika do uchwały, w zakresie § 8 ust. 5 oraz § 12 ust. 10 (dotyczy nadania uprawnień komisji konkursowej) .
	razem	82	

1. Budynki, lokale i garaże

	Budynki						Lokale mieszkalne				Lokale użytkowe			
	o funkcji mieszkalnej i mieszkalno-użytkowej			o funkcji użytkowej			W budynkach komunalnych		W budynkach Wspólnot Mieszkaniowych		W budynkach komunalnych		W budynkach Wspólnot Mieszkaniowych	
	Ilość	Powierzchnia	Wartość	Ilość	Powierzchnia	Wartość	Ilość	Powierzchnia	Ilość	Powierzchnia	Ilość	Powierzchnia	Ilość	Powierzchnia
	szt.	m2	w tys. zł	szt.	m2	w tys. zł	szt.	m2	szt.	m2	szt.	m2	szt.	m2
	1	2	3	4	5	6	7	8	9	10	11	12	13	14
stan na dzień 31.12.2017 r.	57	13 062,22	7 526	22	7 391,67	2 838	286	12 773,26	424	17 993,95	58	7 627,77	35	2 395,13
stan na dzień 31.12.2018 r.	55	13 336,82	10628	20	6 999,14	2 820	294	13 125,22	404	17 186,56	55	7 210,74	36	2 418,76

	Garaże komunalne		Garaże z dzierżawą gruntów		Wartość środków trwałych do obsługi budynków i lokali bez wartości budynków mieszkalnych i użytkowych (bez poz. 3, 6 i 17) w tys. zł
	Ilość	Powierzchnia	ilość	powierzchnia	
	szt.	m2	szt.	m2	
	15	16	17	18	
stan na dzień 31.12.2017 r.	51	915,83	101	1 537,42	6 575
stan na dzień 31.12.2018 r.	49	899,83	99	1 487,00	6 641

2. Mienie związane z gospodarką odpadami komunalnymi

	Składowisko Odpadów				Stacja wtórnej segregacji		Pozostałe budynki i budowle na stałe związane z gruntem		Wartość pozostałych środków trwałych (bez poz. 2,4,6 i 8) w tys. zł
	Niecka		Budynki i budowle		budowle i urządzenia		Ilość szt.	Wartość w tys. zł	
	Ilość	Wartość	Ilość	Wartość	ilość	Wartość			
	szt.	w tys. zł	szt.	w tys. zł	szt.	w tys. zł	7	8	
	1	2	3	4	5	6		9	
stan na dzień 31.12.2017 r.	0	0	0	0	0	0	16	1 512,00	1 488,00
stan na dzień 31.12.2018 r.	0	0	0	0	0	0	16	1 512,00	1 488,00

3. Mienie jednostek oświatowych i sportowych

	Środki trwale na stałe związane z gruntem		Wartość pozostałych środków trwałych (bez poz. 2)
	Ilość	Wartość	Wartość
	Szt.	w tys. zł	w tys. zł
	1	2	3
stan na dzień 31.12.2017 r.	54	17 905,48	1 772,12
stan na dzień 31.12.2018 r.	55	18 166,48	1 780,08

4. Mienie jednostek kultury

	Środki trwale na stałe związane z gruntem		Wartość pozostałych środków trwałych (bez poz. 2)
	Ilość	Wartość	Wartość
	Szt.	w tys. zł	w tys. zł
	1	2	3
stan na dzień 31.12.2017 r.	1	144	570
stan na dzień 31.12.2018 r.	1	144	574

5. Pozostałe		wartość środków trwałych							
		PWiK "AQUA" Sp. Z o.o	Veolia Szczytno Sp. z o.o.	CRE	Flora Garden	MDK	Biblioteka	ZKM	Razem
		w tys. zł	w tys. zł	w tys. zł	w tys. zł	w tys. zł	w tys. zł	w tys. zł	w tys. zł
Mienie dzierżawione	stan na dzień 31.12.2017 r.	43 290	913	807	1 699	-	-	-	46 709
	stan na dzień 31.12.2018 r.	43796	930	792	1699	-	-	-	47 217
Mienie będące w użyczeniu	stan na dzień 31.12.2017 r.	-	-	-	-	3 753	1 135	574	5 462
	stan na dzień 31.12.2018 r.	-	-	-	-	3 753	1 135	574	5 462
Mienie w bezpośrednim zarządzie UM	stan na dzień 31.12.2017 r.								75 094
	stan na dzień 31.12.2018 r.								81 821

Ogółem pozostałe	stan na dzień 31.12.2017 r.	127 265
	stan na dzień 31.12.2018 r.	134 500

Dochód uzyskany ze sprzedaży nieruchomości i zmiany prawa użytkowania wieczystego w prawo własności

Sprzedaż działek i lokali Oddanie w uż. wieczyste Przekształcenie	ilość działek/lokalii	Pow. gruntu	"Wartość uzyskana w przetargu/ Wg wyceny"	wpłata za nabycie gruntu	Opłaty za nabycie/przekształcenie użytk. wieczystego		I wpłata za grunt - uż. wiecz.	Opłata za grunt własność -nabycie lokali	Wartość lokali	Opłaty uiszczone za lokale	Opłaty rozłożone na raty
					naliczone	uiszczone					
	szt.	ha	zł	zł	zł	zł	zł	zł	zł	zł	zł
Poprawa zagospodarowania - własność	5	0,0411	45 889,00	40 157,00							5 732,00 zł
pod budownictwo mieszkalne, usługowe i inne (przetargi)	11	1,7603	1 240 029,16	1 070 396,16			1 553,37		169 582,5 3	169 582,53	
Sprzedaż lokali mieszkalnych	29/24	0,1282	280 324,20				879,19	12 530,10	266 914,9 1	220 033,91	46 881,00 zł
działki wyłączone decyzją wojewody dla GDDKiA	7	0,0730	206 019,93	206 019,93							
przekształcenie uż. wieczystego	3	0,1506			3 509,38	3 509,38					
		2,1531	1 772 262,29	1 316 573,09	3 509,38	3 509,38	2 432,56	12 530,10		389 616,44	52 613,00 zł

Ogółem wpływy w roku 2018 ze zbycia i przekształcenia nieruchomości 1 724 661,57 zł

Dochód ogółem uzyskany z mienia komunalnego (brutto)

Oplaty za użytkowanie wieczyste	Dzierżawa	Oprocentowanie	Trwały zarząd	Sprzedaż nieruchomości (nabycie lokali, zakup gruntu)	Wpływy ze zmiany prawa uż. wieczystego w prawo własności	OGÓŁEM zł
159 765,36	265 581,56	41 522,30	7 332,39	1 789 972,61	231 785,76	2 495 959,98

Udziały w spółkach

L.p.	Spółka	Stan na 31.12.2017 r.	Stan na 31.12.2018 r.	Zmiany w okresie sprawozdawczym
		w zł	w zł	w zł
1	ZGOK Olsztyn Sp. z o.o.	1 040 500	1 040 500	0
2	Porty Lotnicze "Mazury Szczytno"	114 000	114 000	0
3	Towarzystwo Budownictwo Społecznego "Jurand" Sp. z o.o.	3 300 150	3 300 150	0
4	Zakład Komunikacji Miejskiej Sp. z oo.	1 020 500	1 057 500	37 000
5	VEOLIA SZCZYTNO Sp. z o. o.	8 950 500	8 950 500	0
6	Przedsiębiorstwo Wodociągów i Kanalizacji AQUA Spółka z o.o.	559 400	559 400	0
	OGÓŁEM	14 985 050	15 022 050	37 000

STAN MIENIA KOMUNALNEGO (zasób gruntów)

Stan na dzień 31.12.2018 r.

I. Własność Miasta Szczytno

	Ogółem	W bezpośrednim zarządzie (w tym użyczenie)	Trwały zarząd	Dzierżawa	Użytk. wieczyste osób fizycznych i prawnych
NA TERENIE MIASTA SZCZYTNO					
pow. w ha	401,2725	253,4712	14,4257	43,4025	89,9731
wartość zł	44 210 378,20	24 694 278,56	4 796 660,00	4 228 462,35	10 490 977,29
NA TERENIE GMINY WIEJSKIEJ SZCZYTNO					
pow. w ha	31,4639	25,0135	0,7658	5,6846	
wartość zł	2 839 368,02 zł	371 190,86	338 421,87	2 129 755,29	
OGÓLEM					
pow. w ha	432,7364	278,4847	15,1915	49,0871	89,9731
wartość zł	47 049 746,22	25 065 469,42	5 135 081,87	6 358 217,64	10 490 977,29

Uwaga: Wartość gruntów dzierżawionych na terenie gminy Szczytno została zwiększona o wartość nakładów

poniesionych na rekultywację składowiska odpadów w Linowie w wysokości 1.076.936,29 zł

II. Prawo użytkowania wieczystego

Obręb	Adres	Właściciel	Powierzchnia	Wartość	Opłata roczna
Miasto Szczytno obręb 4	ul. Gnieźnieńska 2 dz.: 1/28, 1/38,1/40,	Skarb Państwa	1,0892	82 423,54	2 472,70
Miasto Szczytno obręb 2	Ul. Mrongowiusza dz nr 3/6	Skarb Państwa	1,0340	189 509,00	4 113,60
Kobylocha		Gmina Wiejska Szczytno	0,0507	12 675,00	0,00
Trelkowo		Gmina Wiejska Szczytno	4,4338	15 610,00	0,00
Razem			6,6077	300 217,54	6 586,30
Ogółem wartość gruntów (własność + użytkowanie wieczyste)				47 349 963,76 zł	

Rozliczenie wartościowe gruntów	
Stan na dzień 31.12.2017 r.	49 070 624,37 zł
sprzedaż działek – własność (wartość księgową)	-62 905,63 zł
zbycie gruntu na poprawę zagospodarowania – własność (wartość księgową)	-689,59 zł
zbycie gruntu na poprawę zagospodarowania – użytkowanie wieczyste (wartość księgową)	-634,50 zł
sprzedaż lokali i ułamkowej części działki – własność (wartość księgową)	-48 223,90 zł
Działki wywłaszczone decyzją wojewody dla GDDKiA – własność	-8 926,98 zł
Działki wywłaszczone decyzją wojewody dla GDDKiA – użytkowanie wieczyste	-2 065,40 zł
Przekształcenie użytkowania wieczystego	-14 839,12 zł
Działki zdublowane lub nie będące własnością Gminy (własność)	-225 378,28 zł
Działki zdublowane lub nie będące własnością Gminy (użytkowanie wieczyste)	-23 940,50 zł
Działki dotychczas nieujawnione w ewidencji	16 270,34 zł
Nabycie działek	110 900,00 zł
Korekta wartości działek	-1 460 227,05 zł
Ogółem na dzień 31.12.2018 r.	47 349 963,76 zł