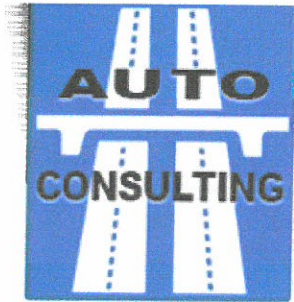


Agencja Handlowo-Usługowa „A N R O S ” Andrzej Rosiński
11-710 Piecki, ul. Administracyjna 12, tel/fax +48 89 7421092, kom. +48 606470496
www.anros.com.pl, e-mail: anros@eta.pl
oddział w Olsztynie: 11-034 Stawiguda, ul. Perłowa 15, kom. +48 605036305

**OGÓLNOPOLSKIE STOWARZYSZENIE RZECZOZNAWCÓW
TECHNIKI MOTORYZACYJNEJ I RUCHU DROGOWEGO
AUTO CONSULTING**

nr opinii WM/1844/86/19



WYCENA

Temat:

Szacowanie wartości rynkowej używanego samochodu osobowego:

1. RENAULT TRAFIC nr rej. NSZ U113,

w/w środek trwały jest własnością:

Zleceniodawca:

**GMINA MIEJSKA SZCZYTNO
ul. Sienkiewicza 1
12-100 Szczytno**

**Nr rep. 47/2019
Wykonał:**



Przemysław Rosiński

20.02.2019 r.

Przemysław Rosiński - rzeczoznawca techniki motoryzacyjnej, maszyn i urządzeń, nr uprawnień 1844 Ogólnopolskiego Stowarzyszenia Rzeczoznawców Motoryzacyjnych, Ruchu Drogowego, Maszyn i Urządzeń AUTOCONSULTING

Wycena Nr: 47/2019

z dnia: 2019/02/20

Wykonawca opinii: Przemysław Rosiński
Zleceniodawca: Gina Miejska Szczytno
Adres: ul. Sienkiewicza 1, 12-100 Szczytno
Zadanie: Przemysław Rosiński

DANE IDENTYFIKACYJNE POJAZDU

Dane: [D] II-2019

Marka: RENAULT Model pojazdu: Trafic 1.9 dCi MR'01 E3 3.0t
Wersja: L2H1P2 Nr rejestracyjny: NSZU113 Rok prod.: 2004
Rodzaj pojazdu: Samochód osobowy do 3.5t* VIN: VF1JLBCB64V204194

Nr INFO-EKSPERT	031-01554
Data pierwszej rejestracji	2004/03/02
Data ważności badania technicznego	2019/03/14
Wskazanie drogomierza	332330 km
Okres eksploatacji pojazdu (2004/03/02-2019/02/19)	180 mies.
Opis rodzaju pojazdu	Samochód osobowy
Charakter wykorzystania	Przewóz osób niepełnosprawnych
Kolor powłoki lak., (rodzaj lakieru)	zielony 2-warstwowy typu uni
Dop. masa całkow. / Ładowność	2960 kg / 1060 kg
Rodzaj nadwozia	kombi wydłużone 4 drzwiowe 9 osobowe
Liczba osi / Rodzaj napędu / Skrzynia biegów	2 / przedni (4x2) / manualna
Zawieszenie osi przedniej / tylnej / Rozstaw osi	sprężyny / drążki skrętne / 3498 mm
Rodzaj silnika	z zapłonem samoczynnym
Pojemność / Moc silnika	1870 ccm / 74 kW (101 KM)
Doładowanie	Turbosp. z chłodn. powietrza
Liczba cylindrów / Układ cylindrów	4 / rzędowy
Norma spalin	E3
Długość / Szerokość / Wysokość	5182 mm / 1904 mm / 1944 mm

Wartość rynkowa brutto wyżej zidentyfikowanego pojazdu, określona na dzień 19 lutego 2019 roku wynosi:

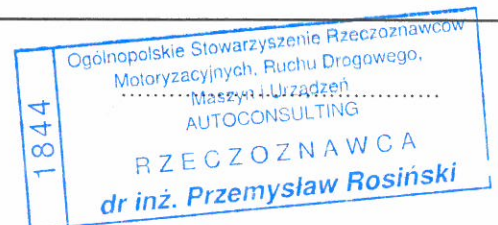
9500 PLN

w tym VAT (23.0%) 1776.42 PLN

Wycenę sporządził:

pieczęć

Dnia 20.02.2019 r.



Wycena Nr: 47/2019

z dnia: 2019/02/20

Wykonawca opinii: Przemysław Rosiński
 Zleceniodawca: Gina Miejska Szczytno
 Adres: ul. Sienkiewicza 1, 12-100 Szczytno
 Zadanie: Przemysław Rosiński

DANE IDENTYFIKACYJNE POJAZDU

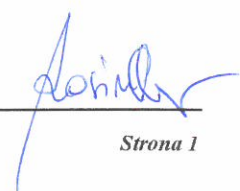
Dane: [D] II-2019

Marka: RENAULT	Model pojazdu: Trafic 1.9 dCi MR`01 E3 3.0t
Wersja: L2H1P2	Nr rejestracyjny: NSZU113
Rodzaj pojazdu: Samochód osobowy do 3.5t*	Rok prod.: 2004
	VIN: VF1JLBCB64V204194

Nr INFO-EKSPERT	031-01554
Data pierwszej rejestracji	2004/03/02
Data ważności badania technicznego	2019/03/14
Wskazanie drogomierza	332330 km
Okres eksploatacji pojazdu (2004/03/02-2019/02/19)	180 mies.
Opis rodzaju pojazdu	Samochód osobowy
Charakter wykorzystania	Przewóz osób niepełnosprawnych
Kolor powłoki lak., (rodzaj lakieru)	zielony 2-warstwowy typu uni
Dop. masa całkow. / Ładowność	2960 kg / 1060 kg
Rodzaj nadwozia	kombi wydłużone 4 drzwiowe 9 osobowe
Liczba osi / Rodzaj napędu / Skrzynia biegów	2 / przedni (4x2) / manualna
Zawieszenie osi przedniej / tylnej / Rozstaw osi	sprężyny / drążki skrętne / 3498 mm
Rodzaj silnika	z zapłonem samoczynnym
Pojemność / Moc silnika	1870 ccm / 74 kW (101 KM)
Doładowanie	Turbosp. z chłodn. powietrza
Liczba cylindrów / Układ cylindrów	4 / rzędowy
Norma spalin	E3
Długość / Szerokość / Wysokość	5182 mm / 1904 mm / 1944 mm

WYPOSAŻENIE STANDARDOWE (2003.05 - 2004.02)

L.p.	Nazwa elementu wyposażenia	L.p.	Nazwa elementu wyposażenia
1	ABS - system zapobiegający blokowaniu kół	13	Poduszka powietrzna kierowcy
2	Drzwi boczne prawe przesuwane z szybą otwieraną	14	Przeszklenie pojazdu
3	Drzwi tylne przeszklone otwierane 180 stopni	15	Skrzynia biegów 6-stopniowa
4	Fotel kierowcy z regulacją wysokości	16	Szyba tylna ogrzewana
5	Fotel pasażera podwójny	17	Szyby przyciemniane
6	Fotele w drugim rzędzie z pasami bezp. 3 szt	18	Światło dodatkowe STOP
7	Fotele w III rzędzie	19	Tapicerka Tortella
8	Immobilizer	20	Uchwyty do mocowania ładunku składane 4 szt.
9	Kołpaki kół ozdobne	21	Wspomaganie układu kierowniczego
10	Korektor siły hamowania	22	Wycieraczka szyby tylnej
11	Obrotomierz	23	Zamek centralny zdalnie sterowany
12	Ogrzewanie z zamkniętym obiegiem powietrza		



WYPOSAŻENIE DODATKOWE

L.p.	Nazwa elementu wyposażenia	Wartość [PLN]
1	+ Radioodtwarzacz CD	71

OPIS ZAMONTOWANEGO W POJEŹDZIE OGUMIENIA

Kolo	Marka, typ	Bieżnik [mm]	Zużycie [%]
Standardowe:	MATADOR 205/65 R16C 107/105T	MPS 520 NORDICCA VAN TL	

STAN TECHNICZNY POJAZDU

Wyceniany samochód Renault Trafic jest samochodem osobowym przystosowanym do 2 alternatyw przewozowych: I-sza przewóz 9 osób łącznie z kierowcą; II-ga przewóz 7 osób łącznie z kierowcą plus 1 osoba na wózku inwalidzkim /opis zmian konstrukcyjnych w załączeniu/. Stwierdzono brak szyn do załadunku wózka osoby niepełnosprawnej.

Samochód po naprawach blacharskich lewego boku w autoryzowanym serwisie Renault.

Wymieniono prawy próg z naprawą fragmentu podłogi.

Samochód wyposażony jest w radio z CD Blaupunkt.

Barak rygla do blokady skrzyni biegów.

Uszkodzone cięgno otwierania zamka tylnych drzwi.

Luzy w przekładni i kolumnie kierowniczej /wg informacji pracownika UM w Szczytnie - konieczna dalsza diagnostyka i ewentualna naprawa/.

Luzy w ławie podsilnikowej /wg informacji pracownika UM w Szczytnie - konieczna dalsza diagnostyka i ewentualna naprawa/.

Konieczna wymiana lewego progu z naprawa podłogi.

KOREKTY

WARTOŚĆ BAZOWA (POJAZDU BAZOWEGO) BRUTTO (177 mies.)		13 346 PLN
KOREKTA ZA WYPOSAŻENIE DODATKOWE		71 PLN
KOREKTA ZA PIERWSZĄ REJESTRACJĘ		- 155 PLN
KOREKTA ZA PRZEBIEG		- 594 PLN
KOREKTY RÓŻNE		- 3 166 PLN
W tym:	[%]	Wartość [PLN]
Stan utrzymania i dbałość o pojazd	5.0	633
Korekta ze względu na serwisowanie pojazdu	5.0	633
Wymiana prawego progu	-10.0	-1 266
Luzy w ławie podsilnikowej	-10.0	-1 266
Naprawa przekładni i kolumny kierownicze	-15.0	-1 900

Wartość rynkowa brutto wyżej zidentyfikowanego pojazdu, określona na dzień 19 lutego 2019 roku wynosi:

9500 PLN

(słownie: dziewięć tysięcy pięćset złotych)

w tym VAT (23.0%) 1776.42 PLN

Wartość określono na podstawie:

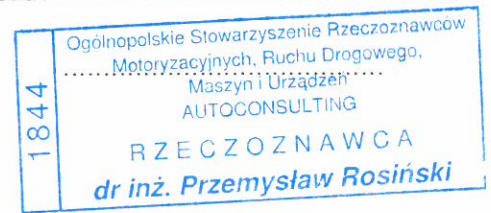
- notowań wartości rynkowych ustalonych przez wykonawcę opinii,
- korekt mających wpływ na wartość pojazdu

Wycenę sporządził:

Przemysław Rosiński

pieczęć

Dnia *20.02.2019* r.



OCENA TECHNICZNA

do wyceny nr: 47/2019

z dnia: 2019/02/20

Wykonawca opinii: Przemysław Rosiński
Zlecciodawca: Gina Miejska Szczytno
Adres: ul. Sienkiewicza 1, 12-100 Szczytno
Zadanie: Przemysław Rosiński

DANE IDENTYFIKACYJNE POJAZDU

Dane: [D] II-2019

Marka: RENAULT Model pojazdu: Trafic 1.9 dCi MR`01 E3 3.0t
Wersja: L2HIP2 Nr rejestracyjny: NSZU113 Rok prod.: 2004
Rodzaj pojazdu: Samochód osobowy do 3.5t* VIN: VF1JLBCB64V204194

Nr INFO-EKSPERT	031-01554
Data pierwszej rejestracji	2004/03/02
Data ważności badania technicznego	2019/03/14
Wskazanie drogomierza	332330 km
Okres eksploatacji pojazdu (2004/03/02-2019/02/19)	180 mies.
Opis rodzaju pojazdu	Samochód osobowy
Charakter wykorzystania	Przewóz osób niepełnosprawnych
Kolor powłoki lak., (rodzaj lakieru)	zielony 2-warstwowy typu uni
Rodzaj nadwozia	kombi wydłużone 4 drzwiowe 9 osobowe
Liczba osi / Rodzaj napędu / Skrzynia biegów	2 / przedni (4x2) / manualna
Rodzaj silnika	z zapłonem samoczynnym
Pojemność / Moc silnika	1870 ccm / 74 kW (101 KM)

WYPOSAŻENIE (2003.05 - 2004.02)

L.p.	Nazwa elementu wyposażenia	L.p.	Nazwa elementu wyposażenia
1	ABS - system zapobiegający blokowaniu kół	13	Poduszka powietrzna kierowcy
2	Drzwi boczne prawe przesuwane z szybą otwieraną	14	Przeszklenie pojazdu
3	Drzwi tylne przeszklone otwierane 180 stopni	15	+ Radioodtwarzacz CD
4	Fotel kierowcy z regulacją wysokości	16	Skrzynia biegów 6-stopniowa
5	Fotel pasażera podwójny	17	Szyba tylna ogrzewana
6	Fotele w drugim rzędzie z pasami bezp. 3 szt	18	Szyby przyciemniane
7	Fotele w III rzędzie	19	Światło dodatkowe STOP
8	Immobilizer	20	Tapicerka Tortella
9	Kolpaki kół ozdobne	21	Uchwyty do mocowania ładunku składane 4 szt.
10	Korektor siły hamowania	22	Wspomaganie układu kierowniczego
11	Obrotomierz	23	Wycieraczka szyby tylnej
12	Ogrzewanie z zamkniętym obiegiem powietrza	24	Zamek centralny zdalnie sterowany

OPIS ZAMONTOWANEGO W POJEŹDZIE OGUMIENIA

Koło	Marka, typ	Bieżnik [mm]	Zużycie [%]
Standardowe:	MATADOR 205/65 R16C 107/105T MPS 520 NORDICCA VAN TL		

STAN TECHNICZNY POJAZDU

Wyceniany samochód Renault Trafic jest samochodem osobowym przystosowanym do 2 alternatyw przewozowych: I-sza przewóz 9 osób łącznie z kierowcą; II-ga przewóz 7 osób łącznie z kierowcą plus 1 osoba na wózku inwalidzkim /opis zmian konstrukcyjnych w załączeniu/. Stwierdzono brak szyn do załadunku wózka osoby niepełnosprawnej.

Samochód po naprawach blacharskich lewego boku w autoryzowanym serwisie Renault.

Wymieniono prawy próg z naprawą fragmentu podłogi.

Samochód wyposażony jest w radio z CD Blaupunkt.

Barak rygla do blokady skrzyni biegów.

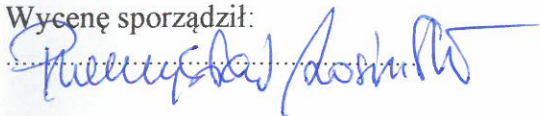
Uszkodzone cięgno otwierania zamka tylnych drzwi.

Luzy w przekładni i kolumnie kierowniczej /wg informacji pracownika UM w Szczytnie - konieczna dalsza diagnostyka i ewentualna naprawa/.

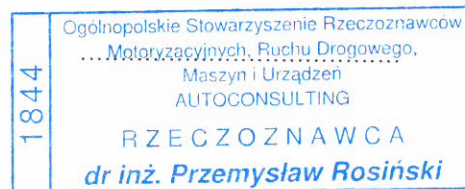
Luzy w ławie podsilnikowej /wg informacji pracownika UM w Szczytnie - konieczna dalsza diagnostyka i ewentualna naprawa/.

Konieczna wymiana lewego progu z naprawą podłogi.

Wycenę sporządził:



pieczęć



Dnia 20.02.2019 r.

DOKUMENTACJA FOTOGRAFICZNA

do wyceny nr:47/2019

z dnia:2019/02/20

DANE IDENTYFIKACYJNE POJAZDU

[D]II-2019

Marka: RENAULT

Model pojazdu: Trafic 1.9 dCi

MR`01 E3 3.0t

Wersja: L2H1P2

Nr rejestracyjny: NSZU113

Rok prod.:2004

Rodzaj pojazdu: Samochód osobowy do 3.5t*



DSC02732



DSC02733



DSC02734



DSC02735



DSC02736



DSC02737



DSC02739



DSC02740



DSC02744



DSC02748



DSC02749



DSC02750



DSC02751



DSC02752



DSC02753



DSC02755



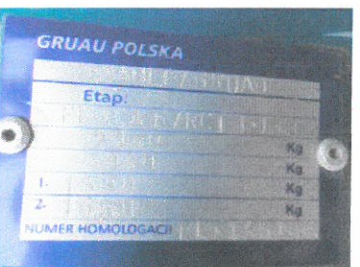
DSC02757



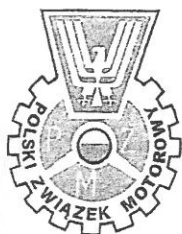
DSC02758



DSC02760



DSC02761



POLSKI ZWIĄZEK MOTOROWY

Członek Międzynarodowych Federacji FIA, FIM, AIT, FICC, UEM

Okręgowy Zespół Działalności Gospodarczej Sp. z o.o.

94-024 Łódź, ul. Wygodna 20; tel. (0 42) 688-07-07, 688-11-36, fax (0 42) 688-17-07

BIURO LICENCJONOWANYCH RZECZOZNAWCÓW

TECHNIKI SAMOCHODOWEJ I RUCHU DROGOWEGO

90-106 Łódź, ul. Traugutta 5; tel. (0 42) 632-99-01, 633-55-03, fax (0 42) 632-45-38



Rzeczoznawca **mgr inż. Stefan Cichocki w asyście inż. Wiesława Olczaka**
 Zleceniodawca **Firma "GRUAU POLSKA" Sp. z o.o.**
 Adres **Daszyna 29a 99 - 107 DASZYNA**
 Zlecenie, pismo, znak z dnia **26.02.2004**
 Zakres oceny **Oceny technicznej zmian konstrukcyjnych w pojeździe.**

Dane techniczne		Rok produkcji 2004	Wskazania licznika 29		Numer rejestracyjny NSZ U113	
Marka pojazdu RENAULT	Oznaczenie TRAFIC 1,9 dCI	Nr fabryczny VF1JLBCB64V 204194	Masa całkowita 2960 kg	Masa własna 1800 kg	Rodzaj pojazdu Osobowy	
Silnik z zapłonem Z.s.	Oznaczenie -	Nr fabryczny F9QU760C2279	Układ liczba cylindrów R4P	Pojemność 1870 cm ³	Moc 74 kW	

Pojazd użytkowany od **02.03.2004 r** Całkowity przebieg **35** **29 km**
 Pojazd zbadano w **Daszynie** w ruchu * - unieruchomiony * - rozłożony *
 w obecności **Przedstawiciela Zleceniodawcy - Pana Roberta Piotrowskiego** **uruchomiony**

UWAGI: Pojazd zarejestrowany na nazwisko - firmę, adres:

URZĄD MIEJSKI
ul. Henryka Sienkiewicza 1
SZCZYTNO

Stwierdzono:

Nie stwierdzono zmian konstrukcyjnych w silniku, w układzie napędowym, układzie kierowniczym, układzie hamulcowym, zawieszeniu i układzie nośnym.

W Firmie "GRUAU POLSKA" Sp. z o. o. w Daszynie 29a , 99 - 107 DASZYNA zaprojektowano i wykonano adaptację samochodu mającą na celu przystosowanie 9-cio osobowego samochodu osobowego do drugiej alternatywy przewozowej tj przewozu 7-miu osób łącznie z kierowcą + 1 osoba na wózku inwalidzkim..

Opis dokonanych zmian konstrukcyjnych stanowi Załącznik Nr. 1 będący integralną częścią niniejszej Oceny Technicznej .

OCENA OGÓLNA I UZASADNIENIE na podstawie badania i opisu stanu technicznego pojazdu:

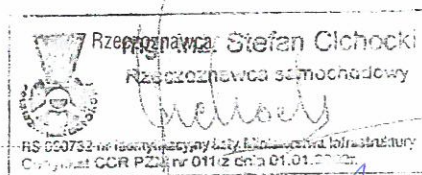
Oceniony pojazd jest samochodem osobowym przystosowanym do przewozu 9-ciu osób łącznie z kierowcą lub alternatywnie do przewozu 7-miu osób łącznie z kierowcą + 1 osoba na wózku inwalidzkim.

Rozwiązanie konstrukcyjne , technologia wykonania oraz montaż elementów dodatkowego wyposażenia jest zgodne z zasadami poprawności konstrukcji mechanicznych . Zmiany konstrukcyjne nie spowodowały pogorszenia bezpieczeństwa w ruchu pojazdu oraz bezpieczeństwa przewożonych osób . Powyższą ocenę przedstawiono w oparciu o :

- przeprowadzoną kontrolę wykonanych zmian konstrukcyjnych oraz montażu elementów dodatkowego wyposażenia nadwozia samochodu
- analizę techniczną : zastosowanych materiałów konstrukcyjnych , spełnienia wymogów zawartych w Rozp. Min. Infrastr. z dnia 31.12.2002r w sprawie warunków technicznych pojazdów oraz ich niezbędnego wyposażenia (Dz.U.Nr.32,poz.262 z 2003r) , oraz w Polskich i Branżowych normach w aspekcie dokonanych zmian adaptacyjnych nadwozia samochodu .

Wydając niniejszą Ocenę Techniczną, rzeczoznawca zastrzega, że nie bierze odpowiedzialności za wady ukryte pojazdu.
Od niniejszej oceny przysługuje odwołanie do Dyrektora Oddziału Spółki.

Łódź dnia **04.03.2004** r.
pieczęć



Załącznik Nr 1

Opis dokonanych zmian konstrukcyjnych w samochodzie Renault Trafic Nr nadwozia VF1JLBCB64V204194

Poddany ocenie technicznej pojazd po zmianach jest samochodem osobowym przystosowanym do 2 alternatyw przewozowych : I-sza przewóz 9-ciu osób łącznie z kierowcą ; II-ga przewóz 7-miu osób łącznie z kierowcą + 1 osoba na wózku inwalidzkim.

Dane techniczne ocenianego samochodu :

Marka - Renault
 Typ , model - Trafic
 Rok produkcji - 2004
 Wskazania licznika - 29 km
 Rodzaj nadwozia - furgon oszklony
 Kolor nadwozia - zielony
 Rodzaj pojazdu - osobowy
 Przeznaczenie - przewóz osób
 Liczba miejsc do siedzenia - przed / po zmianach : I-sza alternatywa - 9 osób łącznie z kierowcą ; II-ga alternatywa – 7 osób łącznie z kierowcą + 1 osoba na wózku inwalidzkim
 Dopuszczalna masa całkowita - przed / po zmianach : 2960 kg / 2960 kg
 Masa własna - przed / po zmianach (zważona) : 1771 kg / 1800 kg
 Dopuszczalna masa całkowita ciągniętej przyczepy (z hamulcem) - 2000 kg
 Największy dopuszczalny nacisk osi - I - 15,20 kN ; II – 16,2 kN
 Rodzaj silnika (typ) - DCI R4P
 Nr silnika - F9QU760C227935
 Pojemność silnika - 1870 cm³
 Moc silnika - 74 kW przy 3500 1/min
 Rodzaj paliwa - olej napędowy
 Długość pojazdu - 5182 mm
 Szerokość pojazdu - 1904 mm
 Wysokość pojazdu - 1940 mm

Pojazd opisany powyżej był fabrycznie samochodem osobowym przystosowanym do przewozu 9-ciu osób łącznie z kierowcą . Zmiany konstrukcyjne dokonane w Firmie „GRUAU POLSKA” przystosowały pojazd do drugiej alternatywy przewozowej tj. przewozu 7-miu osób łącznie z kierowcą + 1 osoba na wózku inwalidzkim . W celu przystosowania pojazdu do drugiej alternatywy przewozowej dokonano następujących zmian konstrukcyjnych: zdemontowano oryginalne fotele drugiego i trzeciego rzędu . Na długości 1600 [mm] od tyłu wnętrza pojazdu wzmocniono płytę podłogową sklejką antypoślizgową, wodoodporną OSB grubości 9 [mm], którą następnie pokryto wykładziną antypoślizgową. Zamontowano wzdłuż pojazdu do płyty podłogowej niskoprofilowe szyny ze stopu aluminium Firmy UNWIN z Anglii. Zamontowano 2 szyny długości 1250 [mm]. Rozstaw szyn 330 [mm]. Każda z szyn jest mocowana za pomocą śrub M6 z łbami płaskimi . Od spodu płyty podłogowej zastosowano podkładki wzmacniające (o zwiększonej średnicy), celem rozkładu naprężeń. Zamontowano ponownie oryginalne fotele w drugim rzędzie – na śrubach z łbami grzybkowymi Firmy Renault . W rzędzie trzecim zamontowano 3 fotele Firmy INTAP spełniające wymagania Regulaminu 17 EKG ONZ – Sprawozdanie z badań PIMOT Nr BLB.014.02B z dnia 28.08.2002 r. Fotel po stronie lewej na oryginalnym stelażu Firmy INTAP został zamocowany do płyty podłogowej za pomocą 4 śrub M10.

Śruby o wskaźniku wytrzymałości 10.9. Od spodu płyty podłogowej pod nakrętki śrub zastosowano stalowe ceowniki wzmacniające o wymiarach 40x20x2 [mm] o długości 70 [mm].

Po stronie prawej w trzecim rzędzie zamontowano na wspólnym stelażu pozostałe dwa fotele INTAP. Wspólny stelaż foteli Firmy WALDI posiada atest PIMOT Nr badań BLB.047.98C z dnia 26.03.1998r. Stelaż foteli zamocowano w sposób łatwo demontowalny. Zastosowano mocowanie na śrubach z łbami grzybkowymi – śruby M10 o wskaźniku wytrzymałości 10.9, producent śrub VW Niemcy.

Od spodu płyty podłogowej zastosowano pod nakrętki śrub ceowniki wzmacniające 40x20x2 [mm] o długości 70 [mm] każdy celem rozkładu naprężeń na płycie podłogowej. Podstawa dolna stelaża posiada specjalne wykroje, które wsuwa się na łby śrub grzybkowych. Tylne wykroje w podstawie dolnej stelaża [posiadają sprężyste zaciski, blokujące przesuw wzdłużny stelaża po zamontowaniu foteli. W trzecim rzędzie foteli na fotelach skrajnych pozostały pasy bezpieczeństwa oryginalne bezwładnościowe. Środkowy fotel ma założony pas statyczny biodrowy Firmy PRODEX posiadający homologację E2016R-275. Mocowanie pasa i uchwytu jest do podstawy górnej stelaża – użyto śruby M10 o wskaźniku wytrzymałości 8.8. W przypadku przewożenia inwalidy na wózku 2 fotele trzeciego rzędu mocowane na śrubach z łbami grzybkowymi (łatwo demontowalne) są wysuwane po odblokowaniu przez tylne drzwi pojazdu, a w to miejsce przy użyciu pomostu teleskopowego wprowadzany jest wózek inwalidzki. Pomost teleskopowy w który wyposażono samochód ma długość 1950 mm posiada bieżnię antypoślizgową w celu bezpiecznego wprowadzania wózka. Wózek inwalidzki po wprowadzeniu zostaje zamocowany do szyn niskoprofilowych za pomocą specjalnych pasów. Przewożone osoby w samych wózkach inwalidzkich są zabezpieczone odrębnymi pasami. Pojazd jest wyposażony w komplet pasów. Zastosowane pasy są tej samej Firmy UNWIN z Anglii, która produkuje szyny niskoprofilowe.

W dachu pojazdu w tylnej części zamontowano dodatkowe światła awaryjne. Samochód z przodu z prawej strony i z tyłu z lewej strony oznakowano znakiem „INWALIDZI”.

Do spawania zastosowano metodę MIG w osłonie CO₂.

Przy analizie technicznej wykorzystano również Normy:

BN – 87/3626 – 09 Samochody osobowe. Bezpieczeństwo pomieszczenia pasażerskiego.

BN – 88/3626 – 05 Samochody osobowe. Siedzenia i ich mocowanie.

[Podpis]

